

POLARHUNDEN

Nr 5 2019



SPHK - SVENSKA

POLARHUNDKLUBBEN

Polaris

HUNDSLÄDAR



Finns i två storlekar för Nordisk körning

Tillbehör: Fauna slädsäck

BORNS SNICKERI, RÄTTVIK

Gösta Karlberg 070-6214386

www.kallasgarden.se kallasgarden@telia.com

POLARHUNDEN

SPHK på Internet
<http://www.sphk.se>
ISSN 0282-1478

POLARHUNDEN är en medlemstidning för Svenska Polarhundklubben. Tidningen skall i första hand vara en informationskälla med rapportering om kommande och genomförda arrangemang och tävlingar i klubben. Tidningen skall också ge information om de polara spetshundraserna samt om hund och friluftsförhållanden i allmänhet. Tidningen utkommer med 5 nummer per år, någorlunda jämnt fördelade över året. Mars, juni, augusti, oktober och december. Tidningen distribueras till medlemmar i Sverige och övriga Norden, samt till djursjukhus och andra institutioner med hundanknytning.

Artiklar och bilder till POLARHUNDEN sänds till:

Mia Karacs, Billsjövägen 1, 777 93 Söderbärke
E-POST: polarhunden@gmail.com Tel: 072-398 65 34

Ansvarig utgivare: Anders Hörnlund, Sandbäcken 1. Torsö, 542 91 Torsö, 070-56 11 516
Redaktör & Formgivare: Mia Karacs. (se gråa rutan ovan)
Korrekturläsare: Helene Ouchterlony och Louis Liljedahl.
Tryckeri: Pipeline Nordic AB, Stockholm.

Annonspriser i POLARHUNDEN (för företag, kennlar m.m.)

	Helår (5 nr)	Ett nummer
Baksida, färg	10 000 kr	2 500 kr
Insidor av omslaget, färg	9 000 kr	2 250 kr
1/1 sida, s/v	8 000 kr	2 000 kr
1/2 sida, s/v	4 500 kr	1 125 kr
1/4 sida, s/v	3 000 kr	750 kr
Kennelannonser, s/v	400 kr (obs. kalenderår)	

För bokning, kontakta redaktör:
Mia Karacs (se gråa rutan ovan)

NYTT
Radannonser: 5 rader gratis för medlemmar, därefter 20 kr/rad

Medlemmar annonserar gratis under vinjetten MEDLEMSANNONSER i slutet av tidningen. Redaktionen mottager tacksamt material om polarhundar, friluftsliv och berättelser och resultat från aktiviteter m.m. som kan vara av intresse i POLARHUNDEN. Vi förbehåller oss rätten att sovra bland materialet samt att rätta och förkorta insända artiklar. Bilder emottages tacksamt. Fullständig bildtext inkl. fotografens namn skall bifogas. Alla bilder skall vara märkta med namn och adress samt medsänd ett färdigfrankerat returkuvert.

UTGIVNINGSDAGAR 2019:

2020 Nummer 1:	Manusstopp 17 jan.	Utkommer v. 10
Nummer 2:	Manusstopp 13 mars	Utkommer v. 18
Nummer 3:	Manusstopp 15 maj	Utkommer v. 27
Nummer 4:	Manusstopp 14 aug.	Utkommer v. 40
Nummer 5:	Manusstopp 30 okt	Utkommer v. 51

Medlemskap i Svenska Polarhundklubben:

Årsavgiften är 380 kr, familjemedlem 70 kr. Medlemskap erhåller Du genom att gå in på SPHK's hemsida under fliken "Bli medlem" och fyll i där. Ni får då medlemsnummer på en gång. Även adressändringar skall göras på detta sätt. Ditt distrikt avgörs av ditt postnummer. Detta är en regel som SPHK har bestämt.

Tänk på att byta adress i god tid då det tar flera veckor mellan att jag skickar medlemsadresser till Mia till att tidningen kommer. Frågor rörande medlemskap kontakta medlemsansvarige: Sara Mårtensson, sara_anna93@hotmail.com

SVENSKA POLARHUNDKLUBBEN

är den enda officiella rasklubben för de stora spetshundraserna, alaskan malamute, grönländshund, siberian husky och samojedhund. Klubben är medlem i Svenska Kennelklubben som specialklubb.

Svenska Polarhundklubbens målsättning är att kontinuerligt skapa goda förutsättningar för hunden, hundägaren och hundägandet genom att väcka intresse för och främja avel av mentalt och fysiskt sunda, bruksmässigt samt exteriört fullgoda raserna polarhundar, att bevara och utveckla rasernas specifika egenskaper och verka för utveckling av praktiskt bruk av dessa raser som bl.a. draghundar, att informera och sprida kunskap om hundens beteende, dess fostran, utbildning och vård, att bevaka och arbeta med frågor som har ett allmänt intresse för hundägaren och hundägandet, att skapa och vidmakthålla goda relationer mellan omvärlden, hundägaren och hundägandet.

Klubben arrangerar också officiella utställningar med certrättigheter. Vi har idag cirka 1300 medlemmar.

Klubben är indelad i 6 distrikt: Övre Norra, Nedre Norra, Gävle-Dala, Mälardalen, Södra distriktet och Västra distriktet.

Svenska Polarhundklubbens styrelsefunktionärer

Ordförande:	Anders Hörnlund Sandbäcken 1. Torsö 542 91 Torsö	ordforande@sphk.se 070-561 15 16 Ingår i arbetsutskottet
Sekreterare:	Charlie Lundgren Vigelsjövägen 15C 761 51 Norrtälje	sekreterare@sphk.se 076-397 53 30 Ingår i arbetsutskottet
Vice ordförande	Petra Dalenklint	petra.dalenklint@gmail.com 070-273 75 42 Ingår i arbetsutskottet
Ekonomiansvarig	Catrin Paulsson Nygårdsvägen 114-0 231 91 Trelleborg	paulsson@hotmail.com 070-834 96 84 Ingår i arbetsutskottet

Kontaktpersoner till distrikten:

Övre Norra:	Elisabeth Lönnberg	0911-100 91, 070-587 32 66
Nedre Norra:	Alf Hallén	070-216 75 88
Mälardalen:	Helene Larsson	070-377 44 56
Södra:	Ankie Laúrsen	0708-55 89 12
Västra:	Emma Månsson	073-421 97 11
Gävle Dala	Krister Mattsson	072-725 94 01

SPHK's rasklubbar - Sveriges enda officiella

Alaskan malamute:	Karina Andreasen Syrentorpsvägen 20 837 32 Järpen	070-09 33 26 ordforande.am@sphk.se
Grönländshund:	Helén Söderström Hedsvedjevägen 30 961 44 Boden	0921-651 31 076-14 65 131 ordforande.grl@sphk.se
Samojedhund:	Camilla Nyström Rosenlundsvägen 10 746 93 Bålsta	073-651 18 18
Siberian husky:	Ylva Malmberg Östra Syningevägen 106 761 91 Norrtälje	076-221 11 11 kennelsnowstreams@gmail.com

Tävlingsekreterare	Linda Almquist	snotrollens@telia.com 013-583 73
---------------------------	-----------------------	-------------------------------------

Utställningsekr.:	Anneli Jönsson	kennel@deejasome.se 073-083 22 16
--------------------------	-----------------------	--------------------------------------

POLARHUNDEN

Nr 5 2019



[Foto: Camilla Nyström]

God Jul och Gott Nytt År

önskar jag Er ALLA.

Sista numret för i år har ni nu i Era händer. Vi i södra Dalarna har haft en blöt höst, verkar som att det har sett ut likadant på många håll i Sverige. Längtar så efter vinterstugan i Särna som har varit ett av de ställena med kyla och bra med snö. Men jobb och livet ställer till det ibland och man får inte riktigt som man vill :)

Jag är jätteglad för alla intressanta artiklar som Ni har skickat in, fortsatt gärna med det då jag inte har någonting ”på lager”. Alltid lika kul att få läsa om era äventyr!

Jag måste dock be Er att skicka med alla bilder SEPARAT också. Det blir mycket dåligt kvalitet på bilderna när ni bara sätter in dem i ett Word-dokument utan att jag får originalet!

Ha det bra, njut av hösten och ..

GLÖM INTE KAMERAN

//Mia

INNEHÅLL

Ledarskallet	4
Matters of the Heart.....	5
Nya medlemmar	7
Kennelfullmäktige - A.Hörnlund.....	8
Västra	10
SDSF-nytt	13
Intervju med ungdomar, Lisa R - C. Eklund Engvall	14
Södra.....	16
Gävle Dala	18
Övre Norra	21
Nedre Norra	24
Mälardalen.....	25
Cykling offroad... - Ingela och Räs	26
En historiskt släde... - M. Antoniusson	32
Ungdomar som satsar på polar- hundar... - E. Löfgren	34
Vinnarbild... - E. Löfgren	36
Nosarbete - P. Hillborg	37
Barmarks SM 2019 - P. Hillborg ..	38
Samojedhund	40
Glimtar ur samojedhundens historia - C. Nyström	43
Alaskan malamute	49
Siberian husky.....	54
Rasspecial	55
Grönländshund	59
Nya meriteringsregler.....	60

Omslagsfoto: Team Slädhunden vilar när vi på kvällen 16 april 2019 kommit fram till fjällstationen Fältjägaren. [Foto: Ulf Åkerman]

LEDARSKALLET



Hej RNB ägare!

Hösten är på övergående och förhoppningsvis knackar vintern på dörren, åtminstone i mellersta landet och längst upp i norr. De flesta med polara hundar tränar när temperaturen är gynnsam och många tävlar på barmark. Det är en verksamhet som växer fort, till skillnad mot nordiskt och släde. Rent generellt minskar antalet tävlingar på snö lika väl som deltagarantalet. Minskat deltagarantal är ett problem för alla arrangörer oavsett om det är inom SPHK eller SDSF. Om ni undrar vad RNB står för är det "Registered Nordic Breed".

Detta är synd då vi använder oss av tävlingar för att meritera, något som ska ha en hög prioritet inom SPHK's uppdrag. Många medlemmar glömmer att meriteringen i första hand är och ska vara en avelsutvärdering och inget annat. De ska vara en värdering som ger oss en bekräftelse på om vi bör eller kan använda hundarna i en eventuell avel. För att lyckas vid meritering måste vi alla träna, gör vi inte det sjunker kvaliteten på våra hundar.

Något som de flesta inte tänker på är att även utställning är en avelsutvärdering. Där domaren värderar den hund som ligger närmast rasstandard för dagen. Detta glöms allt för ofta bort och "showen" förvandlas till en tävling med allt vad det innebär.

För 20e året i rad arrangeras Polardistans 300 km. Det är den enda tävling inom SPHK's arrangemang som också prövar våra rasers snabbhet, styrka, funktion och polara egenskaper fullt ut. Detta gäller även i högsta grad medeldistanstävlingen Polardistans 160 km. Slut upp på 20 års festen, antingen som tävlande eller funktionär.

Viste ni att hundarna har det största hjärtat av alla däggdjur. Mer om det kan ni läsa i en artikel skriven av veterinären Jerry Vanek en av föreläsarna på Kiruna Sleddog Club's symposium i oktober, där den röda tråden var "happy dog". Ut och kör era hundar känn glädjen när ni står bakom släden, låt era hundar få uppleva lyckan av att springa.

*Anders Hörnlund
Ordförande SPHK*

Matters of the Heart

Every year on Valentine's Day we should discuss matters of the heart.

If you take an elephant and put it on a scale and record its weight, and then you remove its heart and weigh it, and finally divide the weight of the heart by the weight of the elephant, you will get a dividend of approximately 0.6 percent. Then, if you take a mouse and put it on a scale and record its weight, then remove its heart and weigh it, and finally divide the weight of the heart by the weight of the mouse, you also will get a dividend of approximately 0.6 percent.

Now, if you take a human or a cow and weigh either one, then weigh its heart and put it on a scale and record its weight, and finally divide the weight of the heart by the weight of the person or the bovine, you still will get a dividend of approximately 0.6 percent.

In fact, if you compare the size of the heart of any mammal to its total size you will always get a ratio of roughly six-tenths of one percent. And, you can even plot these comparisons on a graph, with animal weights along the bottom and heart weights along the side. You will get a straight line with a slope of 0.6%.

All mammals' heart weight ratios will lie near this line. Except for the dog.

If you compare the weight of a dog's heart to its total body mass you will get a ratio of 0.8%. That's a third again as large as other mammals!

Now, a human marathon runner's heart will increase in size under intensive training, perhaps up to 0.8%, which is an average dog's size. But, a marathon racing husky's heart also will increase with lots of exercise, from 0.8% to 1.0%. All the training in the world will never give a human super-athlete a heart as proportionately large as a sled dog's. Marathon huskies are the aerobic super-athletes of the world.

Even more interesting is how the sled dog got that way. We would like to assume that humans "engineered" the sled dog from a wolf into an aerobic marathon runner through selective breeding--the way we have turned the water buffalo into a milk cow, or the way we morphed the wolf into the poodle, the chihuahua, the great Dane, and the shih tsu. But, we'd be wrong.

It turns out the wolf also has a heart size ratio far higher than other mammals.

Wolves are born to run long distances and they have been for as long as there have been wolves and the wide-ranging prey upon which they feed. And, sled dogs, with whom wolves share a common ancestor, have carried aerobic wolf genes in their

chromosomes for millennia. We humans have done little to make the sled dog a marathon runner. They evolved for it.

We may have selectively molded the wolf into the Irish setter or the Dalmatian or the Mexican hairless on the outside, but on the inside, the dog's physiology has changed very little for thousands of years. Like its lupine cousins, who will routinely trot up to 50 miles per day as a pack in search of game, the sled dog will trot along with its team mates for hours on end, reveling in the arctic scenery, and knowing that there's a hot meal waiting up ahead.

If humankind had stood on the shores of the Great Flood as it receded, and surveyed all of the pairs of critters disembarking from Noah's ark, to choose the one best animal with which to run a thousand-mile sled dog race, the wise person would have chosen the dog.

While it is doubtful that this is how it happened, there is no question that the aboriginal inhabitants of the Arctic made the right decision when they let the friendlier of the wild dogs of the North creep toward their fires to scavenge the crumbs of their feasts. For that first courageous overture, the primitive wolf's descendants have been amply rewarded with the best food, shelter, and humane care possible in such a harsh environment. In return, the aboriginal peoples, and the white immigrants with whom they shared their knowledge of the wilds, were given the greatest of all athletes in the world to carry their loads and share their journeys under the northern lights.

So on Valentine's Day, when our thoughts turn to open hearts, thankful for all of the loves in our lives, we mustn't forget to put our arms around that super-athlete at our feet. He's got the biggest heart on the planet.

Dr. Jerry Vanek has been a musher or sled dog race veterinarian for the past 30 years, including five Yukon Quests. He is a former officer of the ISDVMA and he continues to write and speak widely on the subject of sled dog medicine.

Author:

Jerry Vanek, DVM

Svenska Polarhundklubben, SPHK

hälsar våra nya medlemmar

VARMT VÄLKOMNA

Övre Norra

Mikaela Svanlund-Karlsson, Gällivare, Jakob Harnesk, Övertorneå, Carsten Jansen, Gällivare, Ellen Asp, Luleå

Nedre Norra

Madeleine Ringbom, Bjurholm, Marina Persson, Åsele, Frida Tenghede, Strömsund, Kim Rinke Jensen, Strömsund, Helena Suorsa, Rundvik, Niklas Andersson, Stöde, Sara Åsberg, Umeå, Andreas Ziltener, Jörn, Martina Ziltener, Jörn, Johan Hagberg, Sollefteå, Karen-Emilie Nörnberg Buttenschön, Krokombom, Emil Söderhjelm, Tännäs

Gävle Dala

Francisco Hed, Orsa, Mats Eliasson, Ellös, Ola Nordhall, Gävle, Sabrina Andersen, Rättvik, Linda Nordqvist, Söderhamn, Marie Nordström, Trönödal

Mälardalen

Leo Kirgios, Hölö, Anne Norén, Ingarö, David Gustafsson, Haninge, Alma Wallin, Nyköping, Lars Djerf, Stockholm, Felizita Karlsson, Örsundsbro, Gustavo Fune De Oliveira, Söderfors, Denise Zambon, Värmdö, Ellinor Henriksson, Knivsta, Lukas Ekblad, Järna, Ann-Kristin Vigren, Huddinge, Björn Tell, Knivsta, Mika Sjaunja, Knivsta

Västra

Angela Brandström, Nol, Sandra Johansson, Kungälv, Nataniel Lamas Chura, Kungälv

Södra

Therése Alhbin, Agunnaryd, Hanna Karlsson, Motala, Rebecka Tornberg Mårtensson, Lund, Emily Backman, Lund, Nelly Persson, Eldsberga, Anita Klang, Eldsberga, Caroline Halvorsen, Kvidinge, Lotta Hallenfur, Slite, Gabriel Mamaschi, Grimeton, Kaisa Hjertberg, Limhamn

Ansluten till Svenska Kennelklubben

Du som vill bli medlem i SPHK gör så här:

Gå in på SPHK's sida och titta under "bli medlem" och gör detta online. Snabbaste och enklaste sättet. Din distriktstillhörighet styrs av ditt postnummer. Glöm inte att ändra din adress i god tid om Ni flyttar och gör detta online här: <https://www.skk.se/sv/medlem/Andra-dina-kontaktuppgifter/>

Sara Mårtensson/Medlemsansvarig SPHK
Vid frågor så mejla till medlem@sphk.se

Kennelfullmäktige 2019

Den 28-29 sep 2019 hölls Kennelfullmäktige (KF) i Västerås. Det var två givande dagar med intensiva diskussioner i positiv anda.

Pekka Olson får fortsatt förtroende att leda Svenska Kennelklubbens Centralstyrelse, CS, i ytterligare 2 år. Under första dagens förhandlingar avhandlades verksamhetsberättelse, disciplinnämnden redovisade sin verksamhet, verksamhetsplanen presenterades och flera yttranden följde.

På lördagskvällens bankett uppmärksammades de som fått ta emot Svenska Kennelklubbens förtjänststecken där ibland Annelie Jönsson och Ylva Malmberg. Hamiltonplaketten tilldelades Annika och "Nisse" Uppström för sin uppfödning av samojedhundar. Det är den absolut finaste utmärkelse man kan få som uppfödare.

Dag två på KF började med de 32 motioner som lagts fram varav fyra drogs tillbaka. Besluten varierade, det var inte alltid som CS förslag till beslut gick igenom. En motion som, precis som väntat, gav upphov till debatt var den som gällde junior- och veteranchampionat. En motion som för klubbar med arbetande hundar var viktig att yttra sig om.

SPHK's yrkande på motionen

Juniorcertifikat och registrering av juniorchampionat

Syftet med utställning är att få en avelsutvärdering. Rasstandarden är satt efter hundar som är färdigutvecklade och inte efter juniorer - Ytterst få juniorer passar in i standarden, det är en fråga om mognad och varierar bland raser.

Motionären menar att möjligheten till juniorcertifikat ökar antalet hundar vid utställning.

Då handlar motionen mer om pengar där juniorer blir ett verktyg för ökade inkomster.

Motionären anser även att juniorcertifikat skulle leda till att tidigare kunna göra en utvärdering av avelsresultatet.

Ett juniorchampionat har inte något kynologiskt värde, det går inte att utvärdera. Det är även stor risk att omogna hundar med en titel går för tidigt i avel. Detta är också ett hårt mot de raser som har arbetsprover för att få championat. Ett juniorchampionat är inte aktuellt inom SPHK då vi har en lägsta ålder av 18 - 24 månader för att få genomföra ett arbetsprov.

Motionären anser att det ska vara en uppmuntran att registrera titlar

När en utställning blir en uppmuntran får vi fel fokus på avelsutvärderingen och uppmuntrar i stället till ett tävlingsmoment. Vi måste också fråga oss hur många

valpköpare som har utställning som det primära? För en utomstående låter juniorchampionat fint – vad är värdet av det när vi inte vet något om framtiden. Många valpköpare kan inte skilja på championat och juniorchampionat.

Med detta som grund yrkade SPHK avslag på motionen om Juniorcertifikat och registrering av juniorchampionat.

I den frågan avtog Kennelfullmäktige till sist motionen. Samtliga beslut presenteras i protokollet som först ska justeras innan det publiceras.

Championatregler är och har varit en fråga där varje specialklubb har ett avgörande inflytande på regelverket som gäller för respektive ras, då det är kopplat till avelsarbetet inom rasen. Det var framförallt deltagare från jakthundsklubbarna och SPHK som yttrade sig. När det gäller den här typen av motioner är det viktigt att SPHK yttrar sig. SPHK har ett årsmötesbeslut på att SPHK's raser ska ha arbetsprover för att få championat.

Det är alltid viktigt att delta på årsmöten och kennelfullmäktigemöten. Då vi kan vara med och påverka framtiden.

Anders Hörnlund



Wild Tribe's Yeti, Leia och Styxx samt Fjorgyn'z Juni.
[Foto Erik Löfgren]



Bis Valp 1-2

SPHK Västra genom SPHK, Tånga Hed 190907

Domare Gunilla Skallman

BIS Valp

- 1 - Surprise Of Akna's Norse Idun, ägare Therese Olsson
- 2 - Team Almén Maxos, ägare Cecilia Almén

BIS Avelsgrupp Valp

- 1 - Team Almén Saga, ägare Madelene Skog

BIS Uppfödargrupp Valp

- 1 - Kennel Team Almén

BIS Avelsgrupp

- 1 - Megadiri Sunrise, ägare Cecilia Almén

BIS Uppfödargrupp

- 1 - Kennel Team Almén

BIS Veteran

- 1 - C.I.B. DK UCH SE UCH SE VV-17 Julesno Sgt Pepper, ägare Pernilla Wickström Osietzki
- 2 - Atlas, ägare Cecilia Almén
- 3 - SE UCH Najanin's Ultimo Cooper, ägare Aleksandra Svanström Bersan
- 4 - NORD V-15 SE (POLAR)CH SE UCH Shan-Calees Thriller, ägare Lena Tano

BIS Bruks

- 1 - Tornarsuk Aujak Massak, ägare Aleksandra Svanström Bersan
- 2 - C.I.B. DK UCH SE UCH SE VV-17 Julesno Sgt Pepper, ägare Pernilla Wickström Osietzki
- 3 - NO TCH Ylajärvis Ig Ittoq Jr, ägare Nina Finstad
- 4 - Asasaqs Uummat, ägare Lena Tano



Bis Veteran 1-4



Bis Bruks 1-2



Bis Bruks 3-4

BIS

- 1 - Tornarsuk Aujak Massak, ägare Aleksandra Svanström Bersan
- 2 - Megadiri Athena, ägare Emelie Blom
- 3 - DK UCH Bivvilis Black Pearl Pepper, ägare Marita Olsson
- 4 - Asasaqs Uummat, ägare Lena Tano

Alaskan malamute

- Valp BIR - Surprise Of Akna's Norse Idun, ägare Therese Olsson
- Bruks BIR - Tornarsuk Aujak Massak, ägare Aleksandra Svanström Bersan
- Veteran BIR - SE UCH Najanin's Ultimo Cooper, ägare Aleksandra Svanström Bersan
- BIR - Tornarsuk Aujak Massak, ägare Aleksandra Svanström Bersan
- BIM - Järnviljan's Surprise Of Miki, ägare Åsa Alexandersson

Samojedhund

- Bruks BIR - C.I.B. DK UCH SE UCH SE VV-17 Julesno Sgt Pepper, ägare Pernilla Wickström Osietzki
- Veteran BIR - C.I.B. DK UCH SE UCH SE VV-17 Julesno Sgt Pepper, ägare Pernilla Wickström Osietzki
- BIR - DK UCH Bivvilis Black Pearl Pepper, ägare Marita Olsson
- BIM - SE JV-17 Bivvilis Red Hot Chili Pepper, ägare Pernilla Wickström Osietzki



Bis 1



Bir-Bim alaskan malamute



Bir-Bim samojedhund



Bis 1-4



Bir-Bim siberian husky

Grönlandshund

Bruks BIR - Asasaqs Uummat, ägare Lena Tano
 Veteran BIR - NORD V-15 SE (POLAR)
 CH SE UCH Shan-Calees Thriller, ägare Lena Tano
 BIR - Asasaqs Uummat, ägare Lena Tano

Siberian husky

Valp BIR - Team Almén Maxos, ägare Cecilia Almén
 Valp BIM - Team Almén Semlan, ägare Cecilia Almén
 Bruks BIR - NO TCH Ylajärvis Ig Ittoq Jr, ägare Nina Finstad
 Veteran BIR - Atlas, ägare Cecilia Almén
 Veteran BIM - NO UCH SE (POLAR)
 CH SE UCH SE V-16 Snowstreams
 Magnolia Lilliflora, ägare Ylwa Malmberg
 BIR - Megadiri Athena, ägare Emelie Blom
 BIM - NO TCH Ylajärvis Ig Ittoq Jr, ägare Nina Finstad

Bästa Avelsgrupp Valp - Team Almén
 Saga, ägare Madelene Skog
 Bästa Uppfödargrupp Valp - Kennel Team Almén
 Bästa Avelsgrupp - Megadiri Sunrise, ägare Cecilia Almén
 Bästa Uppfödargrupp - Kennel Team Almén

Till distrikten se hit!

Vilket stöd kan SDSF Svenska Draghundsportförbundet ge SPHK?

Alla distrikt är idag anslutna till SDSF, många vet att licenser och grönt kort fixas via SDSF. Oftast har någon i respektive styrelse inlogg till idrottonline där licenser ansöks och alla medlemmar i distriktet bör läggas in.

Varför är det viktigt att alla medlemmar läggs in? Jo för att antalet medlemmar styr hur många röster av 3 möjliga distriktet som förening har till SDSF stämma.

Varför ska distrikten skicka en representant och fixa max antal röster varje distrikt kan få?

Det är viktigt för att vi som polarhundklubb kan vara med och påverka beslut som tas i SDSF som även polarhundklubben blir påverkade av.

Från SDSF's stadgar:

Antalet representanter och röster beräknas på antalet medlemmar i IdrottOnline enligt nedan beskriven ordning. Medlemsförening bestämmer själv hur många representanter som sänds vilket inte påverkar antalet röster

- Medlemsantal upp t.o.m. 50 ger rätt till en representant och en röst
- Medlemsantal fr.o.m. 51 upp t o m 150 ger rätt till två representanter och två röster
- Medlemsantal fr.o.m. 151 och fler ger rätt till tre representanter och tre röster

På SDSF stämma har polarhundklubben en stor möjlighet att påverka och vara med i diskussioner samt styra SDSF inriktning att inte glömma polarhundar. Just nu t.ex. så jobbar SDSF utvecklingskommitté med både att försöka öka antalet startande polara B-hundar och det så kallade B- och C-hundsprojektet ska numer inkludera de polara raserna.

Vidare kan distrikten söka flera bidrag från SDSF och RF, Riksidrottsförbundet vilket möjliggör flera olika aktiviteter i distrikten. En del av bidragen bygger på antalet medlemmar och då framförallt antalet ungdomar i åldrarna 9-25 år. Mer om bidrag kommer i nästa nummer.

För frågor kontakta Camilla Eklund Engvall, sammankallande SDSF utvecklingskommitté eller Anette Rönnberg, generalsekreterare SDSF

Intervju med Lisa Ramberg, 10 år, från Sala

Lisas tips till nybörjare:
“Håll dig på biken!” säger Lisa
skrattande och menar att det är
bra att hålla sig kvar på fordonet.

Lisa har hållit på med draghundar i två-tre år och berättar att hon kör hundspann med siberian huskys. Hon tävlar både släde (sprint) och barmark (canicross och scooter) med en till två hundar. Förutom att köra drag, springa och köra scooter är hon ute och promenerar och springer med hundarna på fritiden så det blir säkert fler äventyr som denna käcka, glada och kavata tjej kommer göra med hundarna.

Vid frågan om hur Lisa började köra drag blev det lite skratt och funderingar. Helt bestämd var hon med att det först var Micke Eriksson som inspirerade henne, sen började familjen testa själva och märkte hur roligt det var. Dessutom fick de en alldeles egen siberian husky-valp som heter Mickes Siberian Race Akus som Lisas brorsa Lukas tävlar med.

Lisa deltog på årets barmarks-SM i Gävle i både DCK (canicross) och DS1K (scooter) så hon kämpade sig igenom hela 4 dagar på SM och var lika glad varje dag. Det slutade i en 2:a-placering i DS1K (scooter) och trea på DCK (canicross).

Lisa upplevs som en positiv person som är lika glad för sina prestationer oavsett hur det har gått och till vintern satsar hon på att få köra Sp2K (två-spänn sprint) med brorsan Lukas och kompiserna Alve i samma klass.

Positivt minne från en tävling. “Det roligaste har varit när jag fick första silveret, har annars legat sist länge så det var roligast.” Sen berättar Lisa glatt om när hennes hund hoppade ner i djupsnön i Gafsele för att hennes bror Lukas var på andra sidan (spåren går nära varandra).

Tänk vad dessa ungdomar tar allt som händer på spåret med glädje, något vi vuxna kanske ska lära oss av!

Vad tycker du man ska tänka på när man ska välja hund?

“Man ska ha en hund som också är snäll som inte håller på att morra på en. Många hundar är så nu. Sen är viktigast att den drar såklart” skrattar Lisa.



www.sphk.se/sodra

Ordförande

Ankie Laürsen, 070-855 89 12
ordforande.s@sphk.se

Vice Ordförande/Sekreterare

Gerda Nihlén Pettersson, 072-394 41 20
sekreterare.s@sphk.se

Kassör

Cecilia Almén, 076-345 69 30
l_cecilia_a@hotmail.com

Ledamöter

Sofie Blomberg Rydberg,
sofies_knott@hotmail.com

Niklas Strumbecker, 076-878 69 33
niklas.strumbecker@gmail.com

Suppleanter

Richard Pettersson, 072-733 61 10
rille_12@hotmail.com

Nikola Damjanov,
wolfovshunderi@gmail.com

Aktivitetskommitté/Ungdom

Cecilia Almén (sammanh)
Birgitta Jöneros
Niklas Strumbecker-Ungdomsansvarig

Utställningskommitté

Cecilia Almén, 0763-45 69 30 (sammanh)
Marita Pettersson
Carina Cansund

Tävlingskommitté

Niklas Strumbecker, (sammanh)
Sverker Björk
Andreas Frisk
Rickard Pettersson

Valberedning

Christina Bjerstedt-Ohlsson, (Sammanh.)
christina@swedsams.se
Catrin Paulsson
Marcus Christensen



VANDRINGSPRIS!

Nu är det dags att nominera personer till Södras vandringspris och vi i styrelsen vill ha in många namnförslag från er medlemmar.

Alla kan bli nominerade till vandringspriset men det som styrelsen tar hänsyn till när vi avgör vem som ska få det är följande:

- Prestationer på tävlingsbanorna
- Relationen med andra tävlande
- Relationen till sina hundar, den vardagliga träningen
- Bemötandet till nya medlemmar

Som ni ser så är det inte bara ett bra resultat i tävlingar som vi vill uppmärksamma utan även ett bra samarbete med sina hundar och andra medlemmar.

Skicka namn och motivering till oss sekreterare.s@sphk.se senast den 31/3-20 så kommer vi att utse en vinnare som offentliggörs vid årsmötet!

Mvh Styrelsen

Inbjudan till NÄSSJÖ ARCTIC RACE 25-26 januari 2020 Meritering för polarhund - Tävling för alla raser!

SPHK Södra har nöjet att bjuda in för meritering DP10 enligt meriteringsreglerna - Samt tävling för alla raser som startar efter att sista meriterande ekipage är i mål.

Banan går i småländsk kuperad terräng på Nässjö Skis banor i Lövhult, Nässjö. Minst 10 km för meriterande ekipage med varvning. Övriga klasser kör ca 5 km.

MERITERINGSTILLFÄLLE DP10 sker både lördag och söndag för alaskan malamute, samojed och grönländshund

KLASSER:

Pulkastil: 1-spänn Slädhundstil: 1-spänn
Draglast enligt meriteringsreglerna

ANMÄLAN OCH PRIS

2 stycken meriteringslistor ska vara korrekt ifyllda och dataskrivna. Fel eller ej ifyllda = ingen start.

Anmälan görs på mail till kassor.s@sphk.se, Uppge namn, adress, tel, gärna mail samt ras. **Sista anmälningsdag/betalningsdag 17 januari 2020.** Anmälningsavgift 360 kr, BG 865-3883 Märks med namn, DP10 och vilken dag/dagar. Alla meriterande ekipage erbjuds att starta gratis i motionsklass på söndagen.

TÄVLING se tillgängliga klasser i Draghundsports tävlingskalender

Alla A, B och C-hundar - Vi kommer att tillämpa RNB i enlighet med blankett "Att tävla med din polarhund eller inte?" som legat ute för undersökning till SPHK:s medlemmar.

Anmälan görs via Draghundsports tävlingskalender. För att tävla i RNB anmäler du dig i MOTB1. **Sista anmälningsdag/betalningsdag 17 jan 2020.** Anmälningsavgiften är 300 kr för Sphk södras medlemmar och 360kr för övriga. För Ungdomar upp till 18 år som tävlar för södra är anmälan gratis! (gäller ej meritering). Betalas på BG: 865-3883. Märk med namn och klass.

Istället för prisutdelning bjuder vi på enklare förtäring efter målgång i väntan på att resultatlistorna ska bli klara. (Typ grillad korv eller liknande)

Mer information och ev ändringar läggs ut så fort vi kan på vår hemsida, fb samt i Draghundsports tävlingskalender.

Vid frågor går det bra att ringa

Niklas Strumbecker	Rickard Pettersson
076-8786933	072-733 61 10
sodra@sphk.se	rille_12@hotmail.com

Med hopp om att få se många polarhundar i Nässjö!

Mvh Styrelsen SPHK Södra



www.sphk.se/gavledala

Ordförande

Krister Mattsson, Ljusne, 072-725 94 01
ordforande.gd@sphk.se

Sekreterare

Nikki Ek, 070-273 19 56

Kassör

Malin Sundin, Orsa, 070-639 85 36
ylajarvis@gmail.com

Ledamöter

Peter Tigerstrand, Voxna 076-144 76 12
Lottis Nilsson, Bollnäs 070-219 11 10

Suppleanter

Mattias Hult Grindal, Orsa 070-299 84 74

Ungdomsansvarig

Vakant

Webmaster

Krister Mattsson

Nu har kylan äntligen kommit och träningen är i full gång. En helg i oktober var ett gäng arbetsvilliga på Koppången och byggde ut parkeringen där. Om jag förstått rätt så är den nu dubbelt så stor och vedboden är full. Det flyttades även ett par stenar som legat i in- och utspåren. Ett stort tack till er som planerade och genomförde detta.

Då vi har varit få aktiva de senaste vintrarna kommer vi inte att vara med och arrangera Nornäsdraget denna säsong, det tar för mycket kraft och tid. Det som kommer att bli av är Mellandagsracet och Fäboddraget. Det senare planerar vi att köra första rundan på kvällen i fullmåne. Detta är två lättsamma arrangemang där målet är att hålla en låg tröskel så att alla ska våga komma och ställa sig på startlinjen. Att komma, genomföra och ha roligt är det viktigaste.

De första idéerna om ett "Polarhundmästerskap barmark" har också börjat smidas. Blir det av kommer vi att hålla tävlingen på årets SM-spår i Gävle hösten 2020. Det mesta hänger på om vi får ihop tillräckligt med folk, före, under och efter tävlingen för att genomföra detta.

Jag hoppas att alla får en lång och härlig vinter och många härliga turer med våra livskamrater.

- Krister

Välkommen till Gävledalas årsmöte

Lördag 18 april
Kl. 14.00

Gävle skidkamraters klubbstuga, Skidstavallen
i Gävle

Årsmöteshandlingar och vägbeskrivning
kommer att finnas på hemsidan.

Rapport från Gävle Dalas utställning

I år hölls utställningen för första gången i Mora. Vi har flyttat runt på flera olika platser och tider på året de senaste åren för att täcka mer av distriktet och olika årstider. I år blev det dock lite dumt då det blev krock med flera andra SPHK-utställningar som låg helgerna innan, efter och samma helg (!). Trots detta hade vi två domare bokade och kunde räkna in över 100 anmälda!

Planerande flöt på fint och ett tag tänkte vi att detta skulle bli första utställningen på flera år utan lite lätt kaos innan. Då kom "norska smitta" och helt plötsligt blev det osäkert om det skulle bli något arrangemang eller inte. Vi i styrelsen var överens om att följa SKK's rekommendationer och köra utställningen om vi fick. Eftersom rasklubben för grönländshund hade sin special dagen innan så hade vi flera norska hundar anmälda och de blev såklart strukna. Vi mejlade alla anmälda och frågade hur de ställde sig till deltagande och ett par till ströks (dock få av smittorisken) så till sist blev det strax under 80 hundar som ställdes ut för domare Mats Jonsson.

BIS blev den fantastiskt vackra och välvisade malamuten Noatak's A-team Nanook Du Vidda från juniorklassen. Ägare och uppfödare Christer och Kristin Afseér, Sör-sjön. Kenneln blev även BIS-uppfödare.

Utställningsplats var Mora Parken och det var en mycket bra plats att vara på! Fin gräsmatta och lätt att sätta tält och burar kring ringen. Styrelsen riktar ett stort tack till alla funktionärer, deltagare samt domare och sekreterare.

BIR Alaskan malamute Noatak's A-team Nanook Du Vidda
BIR Samojedhund Aatelinas Tiur Hirrivirri
BIR Grönlandshund Asasaqs Naavaa
BIR Siberian husky Aslakkgården Pirak Porche

Mellandragsträffen 2019

Vi upprepar den numer traditionsenliga mellandragsträffen 28 december på Koppången 3,5 mil norr om Orsa.

Anmälan och info till malin_sundin@hotmail.com 070-639 85 36.
Alla kör samma bana som är ca. 6,5 km. Lätt myr och skogsterräng.
Maximalt 2 hundar och valfritt "färdmedel". Alla raser är förstas tillåtna och istället för prisutdelning bjuder klubben på hamburgare med tillbehör.

Grundtanken är en trevlig träff med tävlingsträning och lågtröskel för deltagande.

Ny parkering på Koppången!

I början på oktober samlades ett helt gäng frivilliga och gjorde två dagsverken runt Koppångenstugan. Några granar togs ner och sågades upp till ved, gammal halm samt ris eldades, parkeringen grusades upp och alla stenar som i början på säsongen sticker upp i start- och målområdet togs bort. Parkeringen blev betydligt större än innan och kommer bli enklare att skotta och hålla öppen. Det är tänkt att detta ska öka trafiksäkerheten och att det ska gå att vända med bil och släp inne vid stugan. Även om parkeringen är större än tidigare är det viktigt att tänka på att lämna utrymme för fler att komma in (och kunna vända) när man själv parkerar.

Koppången är *inte* en klubbstuga för SPHK utan det är en privatperson som låter oss draghundsnördar låna stugan mot att vi håller den och området i skick. Vi är några eldsjälar som håller spåren i fint skick hela vintersäsongen. Koppången är ett naturreservat ett par mil norr om Orsa i Dalarna och hela området är mycket naturskönt och snösäkert tack vare sin höga höjd. Faktum är att inlandsbanan har sin högsta punkt här. Vi har tillgång till en stuga som saknar vatten, hålls varm med ved och elverk för belysning om man behöver. Observera att det INTE är tillåtet med hundar inomhus och det finns inga undantag för detta. För aktuell snö och spårinfo kolla med Gösta Karlberg eller Malin Sundin Grindal samt SPHK Gävle Dalas facebookgrupp. Aktuellast väderinformation finns på trafikverkets hemsida (väglagsinformationen) då de har en kamera 300 meter norr om stugan som uppdateras regelbundet med fotografier och aktuell temperatur.

Det finns fasta slingor om 6,5 km, 12 km och 20 km och utifrån dessa utgår även tilläggs-slingor om 3,8 eller 10 km samt en varvningsslinga som korsar alla spår och gör att man med lite överlappning kan få ihop närmare fem mil om alla spår körs. Yttervarvet är 27 km långt. Alla leder är färgmärkta med olika färg för vilken distans man önskar. Karta att ta med ut på spåret finns i stugan. Motsols färdriktning. Kom ihåg att plocka upp bajs och evt. halm från stakeouten samt låt inte hundarna gnaga på träden! De stakeouter som är kvarlämnade är *inte* till låns och detsamma gäller övrig utrustning kring de privata uppställningsplatserna.

Jag vill såklart även rikta ett STORT tack till alla som kom och hjälpte till och ordnade Koppången så fint!

Malin Sundin Grindal

Hej!

Nu är vintern här och jag kan bara uppmana er alla att kika på annonserna i tidningen så hittar ni både aktiviteter och meriteringar.

Vi i Övre Norra har en fjällträff som nästkommande arrangemang, se separat annons.

I övrigt önskar vi i styrelsen er alla en riktigt

God jul och gott nytt år!



Fjällträff i Årrenjarkka 13-15 mars 2020

Polarhundshelg i Årrenjarkka med hundkörning efter markerade leder, umgänge, delat boende i 6-bädds stuga, vi har reserverat två stugor och fler går att boka.

Lördagskvällen ska vi tillbringa i konferensbyggnaden med årsmöte och gemensam middagsbuffé med föreläsning om fjällsäkerhet från fjällräddningen.

Varmt välkomna hälsar styrelsen i Övre Norra!

För mer info se hemsidan eller kontakta Helen Söderström på 076-146 51 31.

Övre Norra



SPHK - SVENSKA
POLARHUNDKLUBBEN

www.sphk.se/ovrenorra

Ordförande

Helen Söderström, 076-146 51 31
ordforande.on@sphk.se

Vice ordförande

Elisabeth Lönnberg, 070-587 32 66
eles@telia.com

Sekreterare

Boel Malmström, 070-602 29 22
sekreterare.on@sphk.se

Kassör

Sofia Wallin, 070-396 83 02
sofiabra-4@hotmail.com

Ledamot

Sara Mårtensson
sara_anna93@hotmail.com

Ledamot

Emma Marklund
Emma_Marklund@hotmail.com

Lene Krewer

denlene@hotmail.com

Elina Wanhatalo

aatelinas@hotmail.com

Suppleant/Webbmaster

Eva Nätteldal, 070-632 53 96
eva.natteldal@gmail.com

Suppleant

Anna Westerlund
Annawesterlund8@gmail.com

Revisor

Frank Ochterlony

Valberedning

Johanna Burström (sammankallande)
johannabrannstrom@hotmail.com

Olga Widén

olgawiden@gmail.com



Hej!

Elina Wanhatalo heter jag och är ledamot i styrelsen för SPHK Övre norra. Bor i byn Aapua i Tornedalen.

Första samojedhunden kom till familjen några månader innan jag föddes och sedan dess har det alltid funnits samojeder hemma.

Favoritdelen av året är helt klart vintern för både mig och hundarna.

Drag är favoritaktiviteten men även att "bara vara" mycket ute i skog och mark tillsammans med de fyrbenta är också något som är högt uppskattat.

Tävlats i både lydning och rallylydning med flera av hundarna.

Hundutställningar är också något som jag åker på med hundarna flera gånger varje år.

Ser fram emot styrelsearbetet i distriktet.

/Elina Wanhatalo



Hej!

Eftersom jag är ny i styrelsen så tänkte jag skicka in några ord om mig själv. Bor med min familj i Piteå, familjen innefattar sambo, en dotter och våra 4 hundar. Jag fick min första hund då jag fyllde 15 år. Innan det så har jag alltid hållit på med hästar.

Nu har jag 2st schäfrar som är pensionerade, sen kör jag med min malamute och husky. Ny inom sporten, så här finns mycket som behöver läras! ;)

Roligt att komma in i denna värld där vi alla strävar mot samma mål, att ha fantastiskt roligt tillsammans med våra hundar!!!

Hoppas vi ses där ute!

Mvh Anna Westerlund Supplement

Nedre Norra



SPHK - SVENSKA

POLARHUNDKLUBBEN

www.sphk.se/nedrenorra

Ordförande

Annica Andersson, Bräcke.
070-272 53 12
ordforande.nn@sphk.se

Sekreterare

Lars Jämtsved, Bräcke
073-626 92 84
sekreterare.nn@sphk.se

Kassör/Ledamot

Jan Olof Högström, Indal
070-561 47 83
framakad@gmail.com

Ledamot

Eleonore Andersson, Hede
070-396 20 44
ellie_17609@hotmail.com

Ledamot

Allan Zvar, Hede
072-004 21 62
allan.zvar@hotmail.com

1:e Suppleant/Vice ordförande

Alf Hallén
Torpshammar
070-216 75 88
alfhallen@telia.com

2:e Suppleant

Nicklas Nilsson, Bräcke
070-650 52 13

Revisorer

Jan Olof Nordlöf
Frits Bakker

Revisorsuppleanter

Helle Bülow Sörensen
Lotta Eriksson

Valberedning

Anne Rosander (sammankallande)
Eveline Koch

Åsarna Classic Open Sleddograce SM

Varmt välkomna till tävlingen i Åsarna
den 24-26 januari 2020

Tävlingen har SM-Status och är även OBS-
tävling inför IFSS EM släde sprint.

Frågor om boende hänvisas till Åsarna Ski
Center.

Mer information om tävlingen kommer att
läggas ut på hemsidan, facebook och tävlings-
kalendern SDSF.

**Distanser kan komma att
förändras p.g.a snötilgång**

2-spann 5km
4-spann 10 km
6-spann 15 km
8-spann 16 km
UL 24
MD 42km

Kontaktpersoner

Annica Andersson: 0702725312
kymcanis@gmail.com

Alf Hallén: 0702167588
alfhallen@telia.com



Full fart med Takoda C/Fats Domino (Dante), Wild Tribe's
Tryggvold (Yeti) och Wild Tribe's Rejsa hemma i rastgården i
Resele. [Foto: Erik Löfgren]

Stående från vänster i bild; Fanny (Bergets Husky Funny) &
Devve (Bergets Husky Devil). Liggande från vänster i bild;
Flingan (Bergets Husky Flingan) & Rosy (ej reggad SH, köpt
på Hundstallet). [Foto: Åsa Kardell]



Mälardalen



SPHK - SVENSKA

POLARHUNDKLUBBEN

<http://malardalen.sphk.se>

Ordförande

Helene Larsson, 070-377 44 56
Viksundsvägen 31, 179 96 Svartsjö
helene@plogens.se

Vice ordförande

Johanna Lekhammar, 076 - 877 34 61
Nickbo 284, 744 95 Vittinge
geminaarts@gmail.com

Sekreterare

Jeanette Engström Edlund,
073 - 533 81 60
Åvinge Kvarn 11, 147 91 Grödinge
Sekreterare.m@sphk.se

Kassör

Helene Werner, 070-412 06 83
Vrethostigen 6, 635 09 Eskilstuna
sphkmalardalen@gmail.com

Ledamot

Mikael Olander, 070 - 831 04 92
Älvkvarnsvägen 2, 197 93 Bro
Mickey.olander@speedmail.se

Göran Anderson, 070 - 687 81 39
Hjälstavägen 8, 749 62 Örsundsbrö
brian@gbos.se

Suppleant

Gun Andersson, 070 - 726 61 84
Stenibacken 2, 762 95 Rimbo
samojed@elia.com

Revisorer

Tomas Dal
Susanne Dal

Revisorsuppleanter

Helene Ochterlony
Frank Ochterlony

Valberedningen

Eva Ohlsson, (sammank) 070 - 536 80 17
Ann Engström, 070 - 118 73 10



Stupet ner till vattnet ovanför Linafallet.



Enklare med 86 (eller 68?) trappsteg ner till forsen.



Bild 1

Cykling offroad i Jockfall/Överkalix

Vi valde Linafallet/Jockfall istället för fjälltur då vädret var så ostadigt. Vi hade två dagar på oss att äventyra. På <https://www.visitoverkalix.se/cykelstigar-jockfall/> finns en pdf-karta som man kan ladda ner och ha offline i telefonen. Eftersom det står cykelstigar på kartan så rekognoscerade vi inte desto mer utan packade ihop mat, prylar, cyklar och hundar. Linafallet, låg "efter vägen" på väg mot Dirijärvi/Dirivaara, så vi började där med lunch/kaffekok och en uppvärmning för oss och hundarna.

Bild 1: Vi körde till andra sidan av Linafallet, inte turistsidan, och där fanns det en jättefin eldstad, bord, bänkar och utedass. Vi var helt själva där. Hade varit en jättefin lägerplats, men vi skulle ju vidare...

Däremot är det nog ett fint ställe att åka till om man vill cykla/gå dagsturer, ha en fin lägerplats och kanske fiska litegrann. Eller varför inte kanske en framtida draghundsträff?

Bild 2: Uppvärmningen bestod av en cykeltur till hängbron över till "turistsidan",

efter bad och vätskekontroll cyklade vi skoterled en bit mot Gällivare.

Bild 3: 85 km till Gällivare, hmm, vi kanske måste testcykla den sträckan någon dag? Väldigt fin tallhed, skoterleden lika fin som bilväg (nästan). Ja, den turen lägger vi bakom örat. Hade varit väldigt trevligt att utforska mera!

Enligt väderprognosen skulle det regna hela natten så vår plan var att åka till Dirijärvi (där positioneringsmarkören för detta inlägg är och där vi lämnar bilen) sedan påbörja cyklingen och övernatta i en av stugorna längs Cykelstigen. För-

utom pdf-kartan använde vi även appen Lokalsinne för att hitta runt. Starten var lite trixig att hitta... Inga skyltar... Tack och lov kom en väldigt trevlig ung tjej körandes och förklarade var starten var. Hon var så snäll och lät oss dessutom par-

kera på gården. Trots vägbeskrivning av starten lyckades vi köra fel. Vi trodde att det skulle finnas någon slags info/startskylt eller ledmarkering, för det såg ju ut så på pdf-kartan, men icke det. Nå det gick alldeles utmärkt ändå, från gården

Bild 2





Bild 3

vi parkerade på (eller skogsbilvägen norr om gården) går en otroligt lättcyklad led österut, det är rätt led. Fint uppröjt längs leden dock inga ledmarkeringar ser vi. Rakt över två grusvägar och ta vänster då leden delar sig så kommer ni fram till Bastukojan. Huuuur fin som helst!! Vi väljer att trampa vidare då klockan inte är så sen. Vi tänkte övernatta i Jyppyrybäckskojan.

Tyvärr så stämmer inte riktigt pdf-kartan med verkligheten, eller ja det gör den, men det går inte att cykla leden som står på kartan. Efter att ha burit och släpat packning med cyklar på och klafsat i myr så beslutade vi att vända tillbaka mot Bastukojan och cykla en omväg på ca 5 kilometer istället för att krångla oss fram i 1,9 km. Syrran påpekade ca 300m efter kojans att -Kolla där, där går en stig som ser fin ut! Men vi följde ju kartan... (Vi skulle ha tagit den stigen, det fick vi veta senare på kvällen då vi stötte på några

älgjägare som var bekanta med omgivningen.)

Bild 4: Våldigt fina spänger! Det är <https://explorejockfall.com> gjort i ordning leden, all heder till dem!

Bild 5: är Jyppyrybäckskojan... Vi blev grymt besvikna, Låg takhöjd, trampat jordgolv, inga fönster... Efter att ha trasslat oss tillbaka till vägen tog vi en snabb koll på kartan, 2,5 km cykling på grusväg, vi tar nästa koja istället, Björkådammskojan. Stor och fin koja, ved och eldstad både ute och inne. Skönt att vi hann fram till en fin koja innan mörker och innan regnet. Precis då vi ätit började det droppa.

Bild 6: Så här fint var det att cykla på de iordninggjorda delarna av de gamla cykelstigarna (och även delvis de icke iordninggjorda delarna). Glad och tacksam över draghjälpen från Råsto!



Bild 4



Bild 5

Bild 7: Skönt med stuga då regnet öser ner... Eldstaden inne i Björkådammskojan på bilden.

Bild 8: Kökschefen Lappfjällens W Dreamcatcher Råsto håller koll, tveksamt dock om det blir någon mat kvar till mig. Detta är uteplatsen vid Björkådammskojan.

Bild 9: Ja, detta är då pdf-kartan som jag berättat om. Denna har jag lånat från @explorejockfall på Instagram. De röda prickarna visar vart de fixat leden, och

de har verkligen gjort ett kanonjobb. Vi cyklade den långa gröna rundan, men tog grusvägen mellan Björkådammskojan, Kypasvägskojan (den såg vi aldrig) och nästan ända ut till starten på skogsbilvägen vid korsningen väg 836 (på inrådan av älgjägarna). Vi cyklade vidare mot Turpas Narurreservat, där var det inte fixade leder och inga ledmarkeringar, på ett ställe höll vi på bli galna för vi hittade inte stigen som skulle fortsätta på andra sidan grusvägen... Efter att ha kört fram och tillbaka tio gånger hittade vi något som kanske en gång i tiden varit en stig,



Bild 6



Bild 7



Bild 8

men nu var ganska osynlig eftersom skogen blivit ett kalhygge. Över omkullblåsta träd, balanserade på en stock över en bäck (syrran rullade ut cykeln på stocken på ena sidan, jag tog emot på andra sidan) hundarna fick skutta över så tog vi oss framåt. Över lag så var stigen väldigt fin och cykelbar, men bitvis bara trasslig. Men det gick väldigt bra, man tar sig ju

framåt och vi hade inte bråttom så jag tycker att det var ett väldigt bra äventyr. Vi tog lunch i Kanslikojan (kaminen borttagen), det skulle då vara den (förr i tiden) finare kojan då det var där flottarna hämtade ut sina löner. Det fanns infotavlor i en del av stugorna med intressant historia beskrivet.

Vi ville verkligen kolla in Rengärdakojan och dess omgivning då det var en gammal plats för samer och renskiljning med mycket intressant omgivning. Om vi av bara farten körde förbi eller p.g.a bristande uppmärksamhet missade skyltarna vet jag inte? Men helt plötsligt var där en stig västerut, den ledde oss tillbaka till bilen.

Sammanfattningsvis så har man lite koll på hur man navigerar och gillar äventyr så är detta en mycket trevlig sväng att cykla/gå. Stugorna är öppna för allmän-

heten och förutom älgjägare mötte vi inte en själ, eller jo, tre renar.. Det var gott om vatten längs vägen även om det bitvis var torrt. Vi renade vattnet eftersom vi använde det, men vill man kan man ju ta med vatten hemifrån. Där Explore Jockfall fixat finns det fina nya svarta skyltar med vit text som talar om hur långt det är till nästa koja. Vissa stugor hade orange ledmarkering om de låg osynliga från väg/stig men inte alla. Ingen del av

leden har markering ute i naturen. Väldigt skiftande skick på kojorna, men hade tält med för säkerhets skull. Vi körde runt på två dagar. Avslutade med att åka till turistcentret/campingen i Jockfall och äta en god laxmacka. Väldigt trevlig herre där som gärna pratade om bygden. Tummen upp för de människor vi stött på längs vägen.

Mvh Ingela och Rås

Bild 9





En historisk släde på SKK's museum

Denna fantastiska släde står idag på SKK's museum i Stockholm. Där står den för att alla som besöker muséet ska få en inblick i en del av draghundssportens historia.

Släden är från 1960-talet. Den första som hade den var Harris Dunlap. Han hade kennel Zero's i Alaska och var en av världens mest meriterade slädhundsförare. Några av dagens siberian huskys har förfäder från Zero's kennel.

Dunlap sålde sedan släden till Ingvar De Forest, "mannen bakom Europas största siberian husky-satsning" (citat från boken 'Siberian husky – gåvan från Tjukotka'). De Forest var en av Nordens mest framgångsrika slädhundsförare genom tiderna.

De Forest sålde sedan släden till Ingrid och Per Agefeldt, Axias Kennel. De skänkte sedan släden till Rasklubben för siberian husky. Rasklubben valde sedan att skänka släden till SKK's museum. Just för att en så fin och historisk släde ska alla få ta del av.

Är ni i närheten av Stockholm så tycker jag verkligen att ni borde svänga förbi muséet och se släden. Det är alltid kul att se hur sportens utrustning har utvecklats genom åren.

Maja Antoniuson



SPHK's rasklubb för siberian husky skickar ett stort tack till Per Agefeldt som gett oss denna fantastiska släde. Rasklubben vill också tacka Maja och Peter Antoniuson som såg till att släden kom till SKK's museum.



Alve Eklund Engvall

Ungdomar som satsar på polarhundar i barmarks-SM

Sakta men säkert börjar återväxten gro bland ungdomar, juniorer och yngre seniorer som tävlar med polarhundar inom draghundsporten.

Vid barmarks-SM i Gävle i mitten av oktober deltog sex ungdomar, juniorer och yngre seniorer med siberian huskys från två olika klubbar; Södra Dalarnas Draghundklubb och Lag 42 Team Sollefteå.

Bland de allra yngsta deltog 10-åriga Lisa Ramberg, som tävlade i både DCK (canicross) och DSK (scooter), 10-åriga Alve Eklund Engvall i DSK (scooter) och 11-åriga Lukas Ramberg i DSK (scooter). I juniorklass deltog Karoliina Ahokas Löfgren och Juhani Ahokas Löfgren i ett av stafettlagen i juniorklass.

Bland yngre seniorer fanns Josephine Librell i scooter (DSK2). Juhani Ahokas Löfgren, som egentligen är junior fortfarande tävlade i seniorklass i både DBM (bike) och DSK2 (scooter).

Kul med unga draghundsförare – men till nästa SM hoppas vi att fler ungdomar från fler klubbar är med och tävlar med polarhundar!

Text och foto: Erik Löfgren



Karoliina Ahokas Löfgren



Lisa Ramberg



Josephine Jibrell



Lukas Ramberg



Juhani Ahokas Löfgren

Polarhundar i vinnande bild i Draghundsportförbundets fototävling



I Svenska Draghundsportförbundets fototävling i höstas för att lyfta draghundsporten vann en bild av Erik Löfgren med en kille som kör hundspann med två siberian huskys.

Motiveringen till det vinnande bidraget lyder:

”Bildens visar samarbetet och glädjen till draghundsporten, oavsett ålder”.

På bilden syns den unge mushern Alve Eklund Engvall från Granvåg, Sollefteå när han kör hundspann.

Vinnaren Erik Löfgren är frilansfotograf och själv aktiv inom draghundsporten med fem siberian huskys i ”stallet”.

- Jag tog bilden i samband med en draghundsaktivitet i byn Säivis i Haparanda skärgård. Jag låg raklång på mage i snön för att få rätt vinkel... Bilden är visserligen inte fotografiskt perfekt, men jag tycker ändå att den symboliserar samspel och glädje mellan pojken och hundarna. Jättekul att även Draghundsportförbundet delar den tanken, säger Erik Löfgren.

Fotnot: Bilden har tidigare varit publicerad i Polarhunden i ett reportage om Alve Eklund Engvall

Nosarbete av högsta kvalitet

Fredagen den 4 oktober 2019 inträffade en händelse som jag har svårt att glömma och som jag vill berätta. Jag tog en dags paus i mitt arbete inför Barmarks-SM och åkte iväg någon kilometer från min bostad för att träna mina hundar med kick-bike längs en mindre grusväg.

Direkt innan jag körde iväg med unghunden Ego så pratade jag i mobilen en stund, körde hans vända och hämtade Tior och Volki och körde deras pass i fullt snöslask. Därefter tog jag en kort rastningsvända med Togo som inte skulle träna. Åkte hem via en kort vända till min båtplats för att kolla att båten låg bra förtojd i blåsvädet. När jag kom hem upptäckte jag att min mobiltelefon saknades. Försökte att ringa den för att kolla att den inte glidit ur fickan och hamnat någonstans i bilen, men hörde ingenting. Tog in hundarna och åkte tillbaka till träningsområdet där jag var säker på att jag hade telefonen sist.

Telefonen var gammal, men SIM-kortet var viktigt då det var till den som deltagare och funktionärer kunde ringa och numret var angivet på Draghundsport. Åkte tillbaka och letade utan resultat. Försökte ringa till den men efter tre försök så dog den. Åkte hem igen och ändrade kontaktuppgifterna till en annan mobil. Det började skymma, men jag kände att jag måste göra ytterligare försök att hitta den saknade mobilen, så jag bestämde mig att åka tillbaka till träningsområdet igen.

Eftersom Tior (Snowstreams Viola Elatior) är en mycket duktig viltspårhund som dessutom behövde rastas så tog jag med mig honom och åkte tillbaka igen. Parkerade bilen och gick till fots. Efter

ett par kilometer drog Tior plötsligt ut i högt gräs ett par meter på sidan av vägen, stannade och började vifta på svansen och när jag tittade där han markerade och så låg den borttappade gamla kära mobilen där. Tior hade hittat den där ute i det höga gräset. Jag hade passerat platsen ett par gånger i mitt sökande utan att se den, men han hittade den. Vilket nosarbete!!! Jag hade aldrig hittat den själv. Batteriet var slut, men efter laddning så fungerar den igen.

Jag berättade detta för hans uppfödare som då sade att det måste ligga i hans gener eftersom Tiors mormors mor Kim för många år sedan hade letat reda på en borttappad nyckelknippa i centrala Stockholm.

Tack för hjälpen Tior! Du är min stora hjälte.

/Petter Hillborg





Petter Hillborg, Volki och Tior. [Foto Peter Sylvander]

Barmarks-SM 2019 på Skidstavallen i Gävle

Den 17 -20 oktober avgjordes Barmarks-SM på Skidstavallen i Gävle med Gävle Skidkamrater som arrangörer. Tävlingarna genomfördes under sportliga och trevliga förhållanden trots mycket blött väder.

Enligt uppgifter så har det inte på 28 år fallit så mycket regn i området under vecka 42 som det gjorde i år. Ingen klagade trots att de flesta såg ut som de flesta motorcykelförarna som kör Novemberkåsan brukar göra, det vill säga att ha lera in på bara kroppen. Självt hade jag lera på insidan av kalsongerna när jag kom hem och fick möjlighet att spola av mig.

Alla tyckte att banorna var mycket bra vilket gladdade mig som banansvarig och som kört ut mer än 200 ton grus den se-

naste månaden för att förbättra spåren. Spåren höll trots allt regn. Det var lite synd att så förhållandevis få polarhundar tävlade, men de som gjorde det gjorde fina prestationer. Självt deltog jag bara, då varken jag eller mina hundar hunnit träna särskilt mycket, då min träningsstid gått åt till att iordningställa spåren. Men vi kommer igen till vintern

Att vara "tävlingsgeneral" är inte alltid så lätt, men då känns det bra att ha polarhundsvänner som ställer upp. Ett sent

återbud till speakerposten gjorde att jag saknade speaker på torsdagen men då ställde Erik Lövgren från Sollefteå upp och tog hand om det på ett fantastiskt sätt på fredagen och sedan var expertkommentator och bisittare till skidklubbens skidspeaker på lördagen och söndagen. Dom två blev ett perfekt radarpar och Ulf (vår speaker) som även han är hundägare, tyckte att han fick lära sig så mycket om draghundsporten. Erik var dessutom en perfekt konferencier under prisutdelningarna på fredagen och söndagen. Någon från Sollefteå höll dessutom i paraplyet som skyddade söndagens prisutdelare Länsrådet Veronica Lauritzen. Tack Erik och Sollefteågänget !!!

Söndagens festligaste och gladaste uppsyn hade Malin Grankvist när hon genomfört söndagens "lerlopp" och tog av sig glasögonen och det var vita ringar runt ögonen, i övrigt lerinpackning i hela ansiktet och över hela kroppen och ett stort leende spred sig när hon såg hur hon såg ut.

Tack till alla tävlande, som med gott humör och fina prestationer, trots regnet, gjorde tävlingarna till ett fint mästerskap.

Lisa Ramberg kämpar upp för backen. [Foto: Petter Hillborg]



Juhani Ahokas Löfgren på väg upp för en av många backar på banan under Barmarks-SM. [Foto: Petter Hillborg]



Barmarks-SMs enda grönländshund, Henrik Lövgren i klassen DBM B. [Foto: Petter Hillborg]

Nedan: Inte fullt så vita samojedhundar. [Foto: Peter Sylvander]





Samojedhund

SPHK - SVENSKA

POLARHUNDKLUBBEN

<http://samojed.sphk.se>
Rasklubbens PG 238354-5

Ordförande

Camilla Nyström, 073-651 18 18
Rosenlundsvägen 10, 746 93 Bålsta
ordforande.sam@sphk.se

Vice ordförande

Elisa Perkiö, 070-788 05 03
Stolpetorpsvägen 180, 691 54 Karlskoga
elisa_perkiö@hotmail.com

Sekreterare

Monika Berglöf, 073-612 47 29
Färmsnäs 84, 785 43 Mockfjärd
sekreterare.sam@sphk.se

Kassör

Helen Werner, 070-412 06 83
Vretbostigen 6, 635 09 Eskilstuna
helene.wnrn@gmail.com

Ledamöter

Vakant

Anneli Jönsson, 073-083 22 16
Kollegievägen 147, 234 73 Lund
Kennel@deejasome.se

Vakant

Suppleanter

Vakant

Valberedning

Sammanställande
Michael Berglöf, 070-727 37 71
qola@msn.com

Helene Larsson, 070-377 44 56
helene@plogens.se

Eva Olsson, 070-536 80 17
eva@lejonbols.info



Hej på er

Här kommer lite information från oss i styrelsen. Vi jobbar som vanligt på med många olika projekt. Meriteringsreglerna har vi nu kommit en bit med och lika så med RAS. En remissrunda efter sammanställning kommer att ske framledes. Även jobbet med Samojedernas vintervecka är i full gång.

Årsmötet 2020

I förra numret av Polarhunden bjöd vi in till årsmöte på ny ort och valde att förlägga det helt fristående från alla former av officiella tävlingar. Detta beslut fattade styrelsen enhälligt redan vid arbetshelgen i mars då samtliga var närvarande. Anledningen till att styrelsen valde att förlägga årsmötet på annat sätt än hur det varit ett tag beror på den negativa stämning som årsmötet tyvärr dragit med sig de senaste åren, en stämning som sedan också lagt sig över hela vinterarrangemanget. Så för att försöka hitta en lösning på att skapa bättre stämning och god anda kring vår vintersamling tog styrelsen sitt ansvar och försöker göra klubben och våra träffar positiva och trivsamma för alla medlemmar.

Kennel Nordviken tilldelas Hamiltonplaketten

Rasklubben kan med stolthet konstatera att ännu en av våra duktiga uppfödare av rasen tilldelats denna utmärkelse. En utmärkelse som denna gång gick till Annika och Nisse Uppström för framför allt deras

uppfödning av samojedhund. Följande motivering ligger bakom nomineringen av kennel Nordviken till Hamiltonplaketten:

”Det hela började för över 30 år sedan lite närmare bestämt 1983 då den första samojeden tog sig in hos Nisse och Annica Uppström. Detta skulle vara starten till en lång och fantastisk karriär inom draghundssporten och en mycket betydande avel för rasen samojed.”

På dessa 30 år har Nordvikens kennel haft 24 kullar med samojedvalpar och det har resulterat i 26 svenska polarhundschampion, 13 norska trekkehundschampion, 20 utställningschampions samt 2 internationella utställningschampions.

År 2003 kom det även in siberian huskys på Nordvikens kennel och på de åren som varit har det fötts 9 kullar på kenneln och det har resulterats i 18 polarhundschampions och 2 utställningschampions.

Så sammanlagt har Nordvikens kennel fött upp över 40 polarhundschampion och över 20 utställningschampions.

Det har även resulterat i att kenneln har mottagit kennelklubbens bruksuppfödarpriis inte mindre än 5 gånger för sina samojeder samt 2 gånger för sina siberian husky. Dessutom har inte mindre än 4 stycken av deras samojedhundstikar mottagit kennelklubbens bruksavelspris samt även en av deras siberian husky tikar har mottagit det priset. Så sammanlagt har de mottagit 7 bruksuppfödarpriis och 5 bruksavelspris av kennelklubben.

Utöver detta har de massor av vinster och andra bra placeringar på olika tävlingar runt om i framförallt Sverige och Norge men även på större mästerskap utomlands. De har tävlat i både sprint, medel och långdistans med lika bra resultat. De har visat att både samojedhunden och siberian husky är fantastiska draghundar och brukshundar.

2001 tog de silver vid VM i österrike med sitt samojedhundspann. 2004 vann de EM i medeldistans med sina samojedhundar.

2008 tog de brons vid VM i Åsarna med sia samojedhundar.

Som om inte detta vore nog har både Nisse och Annica haft ett flertal förtroende uppdrag genom åren både inom SPHK och SKK. Annika har fortfarande förtroende uppdrag inom Svenska Kennelklubben (SKK). Annicas uppdrag har sträckt sig över många olika områden, bl.a. som ordförande under 10 år i SPHK's rasklubb för samojedhund, ledamot i Jämtland Härjedalens kennelklubb under 4 år, från 2007 suppleant i SKKs Centralstyrelse och från 2009 ordinarie ledamot i densamma. Nisse har, förutom att under en 10-års period ingått i SPHK's centralstyrelse som kassör och sedan vice ordförande, även ingått i Svenska Draghundsportförbundets slädhundskommitté.



Samt sedan 2010 har Annica även varit utbildad exteriördomare och haft flertal uppdrag världen över där hon bland annat har dömt den årliga stora rasspecialen 2012 i Sverige under samojedernas vintervecka (en av världens största vintersamlingar för samojed). Hon har också dömt stora samojedhund-specialer i både Finland, England och USA. Siberian husky-specialer har Annica dömt i bl.a. Norge, Finland och Nederländerna. Annica har idag rasklubbarnas förtroende att agera domarkontakt för raserna smojedhund och siberian husky.”

Avslutningsvis

Vill vi önska er en fin vintersäsong och hopp om mycket snö å många härliga mil ute i spåren med era hundar ☺

/SPHK samojeds rasklubb.

Glimtar ur samojedhundens historia

Camilla Nyström

Nedan följer lite historiska bilder och fakta ur samojedhundens historia. Detta är en ytterst liten bråkdel av alla bilder och allt materiel som finns om rasen. Efter alla mina år av studier i samojedhundens historia, utveckling och särart så har jag samlat på mig en hel massa material.

Planen är att sammanställa det till någon form av bok framöver, ett projekt som jag redan kommit en bra bit i och skrivit ett antal hundra sidor på men det är långt kvar innan allt material är genomarbetat. Jag tänkte i alla fall dela med mig lite då och då av små historiska glimtar kring rasen för den intresserade här i polarhund-

I äldre rysk litteratur från början av 1900-talet där man ägnat en hel bok åt att beskriva de sibiriska slädhundarna som förekom i bl.a. tundraregionen kring Jeniseyfloden och Nova Zembla (områden som ursprungshundarna till vår ras hämtades ifrån) finns en del intressant fakta i hur fort en vanlig samojedhund sprang. I boken finner man vetenskapliga



T.v: Samojediska hundar i Sibirien 1887.

Nedan: Samojediska hundar under Duke of the Abruzzis expedition. Några hundar från denna expedition kom att utgöra några av rasens founders i västvärlden.

Nedan: Många av rasens ursprungshundar kom från denna expedition.





Ovan: Ayesha 1911. Direkt import till England från Nova Zembla i Sibirien.

T.v: Samojedhund som deltog vid F. Nansens expedition i arktis.



Ovan: Moustan of argenteau, den första samojedhunden som registrerades i USA, 1906.

Nedan: Samojedhunden Per visad på utställning i Oslo 1908.



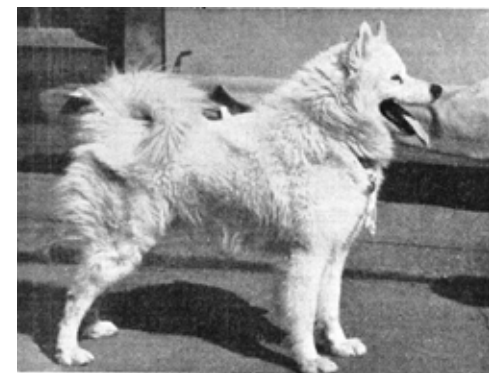
Ovan: 1912. En av Mrs Kilburn Scott's samojedhundar i sele. Familjen Kilburn Scott var de som grundlade stora delar av rasen i England och övriga världen.



T.v: Några av de tidiga samojedhundarna i England. Från vänster till höger: Prince Zouroff, Russolene, Pearlene, Yugolene och Nansen, flankerade av valpar. Ca 1905



T.v: Första/andra generationen västerländskfödd samojed i England. Tidigt 1900-tal.



Samojeden CA Snowford Leo, sig herr Kaare Pedersen, CACIB-vinnare.



Ovan: Tundrans Awol. 1958. Cert och BIR vid utställning. Ägare: Tony Hörberg, Eskilstuna, Sverige.



undersökningar gjorda på dessa hundars prestationer, utseende och egenskaper i en bok som heter slädhundsuppfödning skriven av E.I Shersjevsky. Man anger bland annat att hundar i dessa regioner var av mer snabbblöpande karaktär (i jämförelse med de tyngre frakthundarna (malamuter) som återfanns i andra arktiska regioner). Över en sträcka på 7-8 mil med ett antal hundra kilo i last över ospårad terräng i norra Sibiriens tundra områden och ishavskust förflyttade de sig i medelhastigheter på 7-10 km/h (medel-

hastigheter som inte ens alla huskyspann idag håller vid exempelvis polardistans). Hundspann med lätt last eller ingen last (vilket var vanligt vid jakturer) och över långa transportsträckor förflyttade sig i genomsnittsfart på 14-15 km/h. Detta är hastigheter vi idag inte ser hos genomsnittshunden, men något som ger en fingervisning om hur fort våra hundar idag skulle kunna gå om de skall hålla sig till rasstandardens beskrivning av det historiska användningsområdet.

INBJUDAN TILL Samojedernas vintersamling 2020

Vid Ore camping i Furudal

<http://sphk.se/samojed/>
<http://www.sphksamojedfurudal.nu>



Världens största vintersamling för samojedhundar och deras ägare.
Nordiska mästerskapen i drag för samojedhund, dragprov,
utställning, middag, m.m.

Vi hoppas på en snörik vinter i en trevlig samvaro bland fyrbenta och tvåbenta vänner.

2020-02-06 till 2020-02-14

VARMT VÄLKOMNA!

Information och inbjudan till respektive tävling återfinns i förra numret av polarhunden samt på rasklubbens hemsida.

I år blir det premiär för vinterträffens nya inofficiella skojtävling "årets lydnessamojed 2020". Tävlingen kommer utföras genom olika allmänlydnadsmoment i knivigare form. Det kommer vara en genomgång på torsdag av momenten med instruktör i samband med rallylydnaden, därefter genomförs tävlingen på lördagen efter att dragtävlingarna är slut.

Läs mer på hemsidan!
Kontaktperson: Isabell Karlsson Rydell.

PRELIMINÄRT PROGRAM SAMOJEDERNAS VINTERVECKA 2020

OBS - Eventuellt kan mindre justeringar komma att göras.

Genom anmälan till någon av aktiviteterna under veckan är du medveten om att du kan komma att tilldelas en arbetsuppgift under arrangemangsveckan.

Torsdagen 6 februari 2020

- 13:00 Rallylydnad
15:30 Ringträning
18:00 Grillning i grillstugan för de som vill. Alla tar med sin egen mat.

Fredagen 7 februari 2020

- 08:00–08:30 Sekretariatet öppet för vaccinationskontroll mm inför utställningen
09:00 Utställning.
Barn med hund hålls innan finalerna, dvs när bedömningen är klar. Finalerna börjar så snart bedömningen är klar
16:30–17:00 Sekretariatet öppet för vaccinationskontroll mm inför dragtävlingarna. Alla meriteringslappar till både DP10, DP20 och DP60 ska lämnas in **DATASKRIVNA**, och i 2 exemplar per start. Utan korrekt inlämnad meriteringsblankett får man inte starta.
18:30 **OBS!** Obligatoriskt förarmöte med utdelning av startnummer och bangeromgång för DP10 och DP20.

Lördagen den 8 februari 2020

- 10:00 DP20
Dragtävlingens första start och direkt efter startar DP10.
15:00 Barnrace

Söndagen den 9 februari 2020

- 10:00 DP20
Dragtävlingens första start och direkt efter startar DP10.
17:30 Bankett/gemensam middag & Prisutdelning (DP20 + årets hundar + championat), Rådhusets samlingslokal.

Måndagen den 10 februari 2020

- 11:00 Skidteknikkurs med Lennart Andersson
16:00–17:30 Uppfödarmöte i rådhusets samlingslokal

Tisdag den 11 februari 2020

- 13:00 **OBS!** Obligatoriskt förarmöte med utdelning av startnummer och bangeromgång för DP60.
16:00 Dragprov 60, Furudal. OBS DP60 startar i dagsljus och målgångsker i mörker.

Onsdagen den 12 februari 2020

- 16:00 Dragprov 60, Furudal. OBS DP60 startar i dagsljus och målgångsker i mörker.

Torsdagen den 13 februari 2020

- 10:00 Prisutdelning DP60 vid receptionen



Vinnarna av alaskan malamute rasmästertiteln 2019 på barmark: Rebecca Salhammar silver, Anders Bergvall guld och Kenneth Johansson brons.

Hej alla medlemmar

I helgen 1-3 november genomfördes Alaskan malamute Rasspecialen i Backamo. Jag började min resa hemma från redan på torsdagen med bilen packad till taket med 4 hundar, kickbike och allt som behövdes för genomförandet av helgens alla aktiviteter. Fredag kväll inleddes med bangeromgång inför heat 1 av Rasmästertiteln på barmark. Banan var rolig och varierad och det blev lite drama både i starten och ute i spåret, men roligt var det. I dogscooter klassen startade 9 ekipage och linlöpning endast 1 ekipage. Tyvärr så hade vi en deltagare som vurpade i starten och som tyvärr fick tillbringa natten på sjukhuset. Hoppas att skadan har helat när ni läser detta och att personen åter igen är helt frisk.

Lördag morgon var det officiell utställning med domare Diane Andersson, USA. I katalogen fanns 64 anmälda hundar samt 8 möjliga uppfödarklasser och 2 avelsklasser. Kvaliteten på hundarna var överlag mycket bra och det var hård konkurrens i bästa hane och bästa tik. Vinnaren av både BIR och BIR Bruks gick till den finskägda hanen Awesome Earth Star deus Nix och BIM gick till tiken Järnviljan's Surprize Of Miki. BIM bruks tilldelades tiken Spotty Dot's It's A Bear Thing. Bästa uppfödarklass gick till kennel Spotty Dot's och bästa avelsklass tilldelades Noatak's Viking Röde Orm Du Seqi med fyra av hans avkommor. Stort grattis till alla vinnarna.

Under dagen gavs det medlemmarna möjlighet att ögonlysa hundar; något som det har pratats om vid tidigare tillfällen, men som vi aldrig tidigare har lyckats att ge-



www.malamuteklubben.se

Ordförande

Karina Andreassen, 0706093326
Syrenstorpavägen 20, 83732 Järpen
ordforande.am@sphk.se

Vice ordförande

Jimmie Ekholm, 0706095354
Tornbergavägen 19C, 13754 Tungelsta
viceordforande.am@sphk.se

Sekreterare

Therese Zetterlund Iwefors, 0735466831
Häljum 122, 86294 Njurunda
sekreterare.am@sphk.se

Kassör

Lisa Lithammer, 0702833724
Solhemsgatan 7B, 723 34 Västerås
kassor.am@sphk.se

Ledamot

Ida Pettersson, 0702341454
Bondskogsvägen 32, 71131 Lindesberg
ledamot.am@sphk.se

Suppleanter

Göran Dernebo, 0702920370
Rothagevägen 59, 79290 Sollerön

Amanda Vikner, 0730801719
Paksuniemivägen 253, 98191 Jukkasjärvi



BIR och BIM BRUKS från alaskan malamute rasspecialen 2019. BIR: Awesome Earth Star deus Nix. BIM Spotty Dot's It's A Bear Thing.

nomföra. Runt 15 hundar undersöktes och i det stora hela var de flesta utan anmärkningar. Inga ärftliga sjukdomar konstaterades, men ett par fick kommentarer om förändringar i ögon t.ex. ärr efter skador.

Efter utställningen samlades vi till ett uppfödar- och medlemmöte som inleddes med domarens kommentarer om kvalitén på de hundar och rasen i sin helhet som hon hade upplevt under dagen. Medlemmarna fick möjlighet att kommentera och ställa

BIR och BIM från alaskan malamute rasspecialen 2019. BIR: Awesome Earth Star deus Nix. BIM Järnviljan's Surprixe Of Miki.



frågor till domaren. Diskussionen kan kort sammanfattas till att handla om "massa" kontra "rörelse och uthållighet". Näst på agendan var avelsrelaterade punkter, bl.a. gavs en kort sammanfattning av RAS och om hur arbetet fortskrider samt avelsstatistik, hälsostatistik etc. Avslutningsvis presenterade Jimmie Ekholm hur arbetet har gått till i den arbetsgrupp som jobbar med revidering av meriteringsregelverket. Det rapporterades lite snabbt från det senaste mötet i SPHK's arbetsgrupp om revideringen och när ni läser detta, så finns det förslag som SPHK's arbetsgrupp har tagit fram troligen ute på remiss i rasklubbarna. Hoppas ni ser till att läsa på och komma med eventuella kommentarer innan det är för sent. Efter mötet tog vi en liten paus eftersom alla behövde ta hand om sina hundar. Dagen avslutades med en god gemensam middag.

Söndag morgon genomfördes heat 2 av Rasmästerskapet, detta heat kördes inne på lägerplatsens område med varvning. Ett par ekipagen hade strukit sig så endast 7 ekipagen genomförde båda heaten och var med i det officiella rasmästerskapet. Guld tilldelas Anders Bergvall, silver gick till Rebecca Salhammar och brons till Kenneth Johansson. Det var spänning in i det sista, endast 1 sekund mellan guld- och silvermedaljörerna. Stort grattis och bra jobbat av alla som tog sig runt i mörkret fredag kväll och regnet och leran på söndagen.

Avslutningsvis vill jag rikta ett STORT tack till alla klubbens sponsorer som såg till att vi fick ihop ett stort och fint prisbord både till utställningen och rasmästerskapet. Vill även tacka alla deltagare och alla som ställde upp och hjälpte till att genomföra helgens alla aktiviteter. Hela helgen var präglad av en trevlig stämning och med många goda skratt.

Klubbens nästa evenemang är "Vinterträffen i Lillholmsjö" vecka 6, 2020. Jag vill också påminna om att klubbens årsmöte kommer att genomföras på lördagen den 8 februari på Lillholmsjö camping. Första informationen om detta evenemang fanns i Polarhunden nr 4. Mer information och en officiell inbjudan till veckan samt till meriteringstillfällen den 7-9 februari 2020 - både DP10 och DP60 kommer erbjudas - finns på hemsidan tillsammans med säsongens övriga meriteringstillfällen. Kom ihåg att kolla in på webben med jämna mellanrum.

Hoppas att få träffa många av er i spåren under vintern.

*Bästa hälsningar
Karina Andreassen
Ordförande för SPHK's rasklubb för alaskan malamute*

Polardistans 2020

PD300 firar 20 årsjubileum
PD300 WSA Long Distance World Championship
Särna, 2-7 mars 2020

För 20:e året i rad inbjuder SPHK hundförare av registrerade polarhundar (alaskan malamute, grönländshund, samojedhund och siberian husky) till Polardistans.

Polardistans 300 km firar 20 årsjubileum och har fått tilldelat WSA's långdistansvärldsmästerskapstitel. Polardistans 160 genomförs som vanligt, dock utan mästerskaps-status.

Tävlingarna genomförs, liksom tidigare år, med start och mål vid Särna Camping i Särna.

DISTANSER/KLASSER

POLARDISTANS MD 160 km	POLARDISTANS WSA LD WC 300 km
PD160 1-4 hundar Pulka	PD300 1-4 hundar Pulka
PD160 B 8 hundar	PD300 B 12 hundar
PD160 C 8 hundar	PD300 C 8 hundar
PD300 C 12 hundar	

Grupp B: alaskan malamute, grönländshund och samojedhund. Grupp C: siberian husky.

STARTAVGIFT

PD160: 3000 kr t.o.m. 31/12-2019 PD300: 4000 kr t.o.m. 31/12-2019

PD160: 3500 kr efter 31/12-2019 PD300: 5000 kr efter 31/12-2019

Betalnings information finns längst ner i inbjudan.

ÅLDERSGRÄNS

Åldersgräns för förare: 18 år oavsett distans och klass.

Åldersgräns för hundar: 18 månader oavsett distans och klass. Observera att tävlingsålder avviker från meriteringsålder. Kolla vad som gäller för din ras i SPHK's meriteringsregelverk.

ANMÄLAN

Görs direkt på hemsidan, www.polardistans.se. För att din anmälan ska läggas ut på hemsidan, ska du betala in startavgiften till Polardistans bankkonto. Du har ingen startplats förrän startavgiften finns registrerad på Polardistans konto. Anmälan följer föraren, INTE hundarna

AVANMÄLAN/ÅTERBETALNING

Fram till 31 januari 2020 återbetalas 1000 kr av startavgiften mot läkar- eller veterinärintyg. Efter 31 januari 2020 återbetalas **ingen avgift oavsett intyg**, utan du har ansvar för att ha en personförsäkring som täcker dina startkostnader vid skada eller sjukdom. Avanmälan görs till: race@polardistans.se

Arrangören förbehåller sig rätten att ställa in tävlingen vid för få anmälda.

Hemsidan, www.polardistans.se, uppdateras kontinuerligt, så det är viktigt att besöka den regelbundet för att få den senaste informationen.

Frågor besvaras av Karina Andreasen +46 70 609 3326 eller via e-post: race@polardistans.se

Svenska Polarhundklubben hälsar alla välkomna till POLARDISTANS!

SPHK (Svenska Polarhundklubben) C/O Paulsson Nygårdsvägen 114-0 23191 Trelleborg Sweden	BG: 5574-8404 IBAN NO: SE58 8000 0836 8398 4336 6932 BIC/SWIFT: SWEDSESS. POLARDISTANS Ange namn, adress, telefon och e-postadress på betalningen.
--	---



WORLD SLEDDOG ASSOCIATION
Sleddog races since 1995



Polardistans söker funktionärer

Vill du var funktionär på WSA-VM i Långdistans för registrerade polarhundar v10, 2020?

Mer information och anmälningsformulär hittar du på Polardistans hemsida.

Vi söker fortfarande en funktionärsansvarig och någon/några som jobbar med sponsorfrågor.

Välkommen med din ansökan.

Har du frågor eller funderingar kan du även mejla funktionar@polardistans.se

PD-organisationen
Karina Andreasen



Siberian husky

SPHK - SVENSKA

POLARHUNDKLUBBEN

www.sphk.se/siberian-husky
Bankgiro nr: 751-6289

Ordförande

Ylwa Malmberg,
076-221 11 11
kennelsnowstreams@gmail.com

Vice ordförande

Lotta Antoniusson,
Tel: 070-647 59 49
E-post: lottanaprapat@gmail.com

Sekreterare

Agneta Nilsson Hörnlund,
070-548 93 09
sekreterare.sh@sphk.se

Ledamot

Maria Pålsson
073-332 23 96
Maria.palsson.se@gmail.com

Marlene Karlsson
marlene@yabasta.se

Suppleant

Jenny Larsson, 1e suppleant, kassör
070 205 65 29
Jennylar1@hotmail.com

Eva-Maria Taavo, 2e suppleant
073-821 06 78
mountain.madness@outlook.com

Revisorer

Freddie Åkerlind
Sverker Björk

Revisorsuppleanter

Börje Jansson
Anna Kling

Utställningssekreterare

Marita Pettersson Nilsson

Meriteringssekreterare

Maria Pålsson och Mari Lilja



Full fart med Takoda C'Fats Domino (Dante), Wild Tribe's Tryggvold (Yeti) och Wild Tribe's Rejsa hemma i rastgården i Resele. [Foto: Erik Löfgren]

SPHK's rasklubb för siberian husky kommer att ha sitt årsmöte 2020 i samband med Polardis-tans under v. 10 i Särna. Tid och plats meddelas senare.

Förutom ordinarie ärenden kommer även förslag till reviderade meriteringsregler att behandlas.

Rasklubben saknar fortfarande valberedning.

Motioner och förslag till representanter i valberedningen skickas till sekreterare.sh@sphk.se

Gruppen för revidering av meriteringsregler har startat upp arbetet. Vi tar tacksamt emot förslag, idéer och åsikter från er medlemmar. Skicka per mail till sekreterare.sh@sphk.se



Rasspecialen för siberian husky i Mora

Tanken med årets special var att det skulle vara mer än bara en utställning, att vi skulle hinna träffas och umgås. Rasklubben ordnade med korvgrillning på fredagen för dem som kom redan då.

Utställningen var också uppdelad på två dagar, hanar dag ett och tikar dag två. De flesta väljer att åka hem direkt efter utställningen och stannar då inte på andra aktiviteter. Nu var det flera som gick på lördagens föreläsning med Ralf D Campbell, medlemsmötet och stannade på den gemensamma middagen. Så vi fick en mycket trevlig helg med mycket gemenskap.

Ralf höll en mycket spännande och lärorik föreläsning. Han har själv en gång i tiden drabbats av den berömda polarhundsjukan. Han har levt tillsammans med siberian husky i över 20 år.

Han har varit mycket aktiv med sina hundar. Han tävlade med sina siberian husky och även lånat hundar av och kört tillsammans med Karsten Grönås.

Några viktiga punkter som Ralf betonade i sin föreläsning.

- En siberian husky är byggd för långa distanser och lätt last, det är inte en hund för korta distanser eller för tung last. Det är en ras som ska löpa lätta distanser med lätt last. Det är viktigt att det är en ras som håller för längre distanser. Den ska ha reserv kvar efter ett lopp till skillnad mot t.ex. alaskan



Avelsklass

husky som kör helt slut på sig själv. Det är inte heller en hund som ska dra tungt som en grönländshund eller en alaskan malamute.

- En siberian husky är vänlig både mot människor och andra hundar. Siberian huskyn är en mycket vänlig polarhund som går att sätta ihop i andra spann med främmande hundar. Det funkar till exempel inte lika bra med grönländshund eller alaskan malamute.
- Hundar är ärliga. De kommunicerar sinsemellan i hundspann. Det som skiljer de bästa förarna från de näst bästa är att de bästa förarna kan läsa hundens kroppsspråk.



BIR BIM



BIR Bruksklass



Parklass



BIR Öppenklass

- Avla inte på stora/de största hundarna, det kommer göra att hundarna stadigt blir större och större. Storlek är bland det lättaste att avla på. Av lördagens hanar på utställningen (26 hundar) var nästan 20% över 60 cm (upp till 64), det är ganska mycket. Satsa inte för mycket på de hundar som vinner på korta distanser, avla på att det är en hund som ska kunna gå långdistans.
- Aggression är mycket svårt att få bort om man får in detta och individer som uppvisar detta ska inte avlas på.
- Vinkling kors, byggnad med mera är mycket mer komplicerat att avla på.



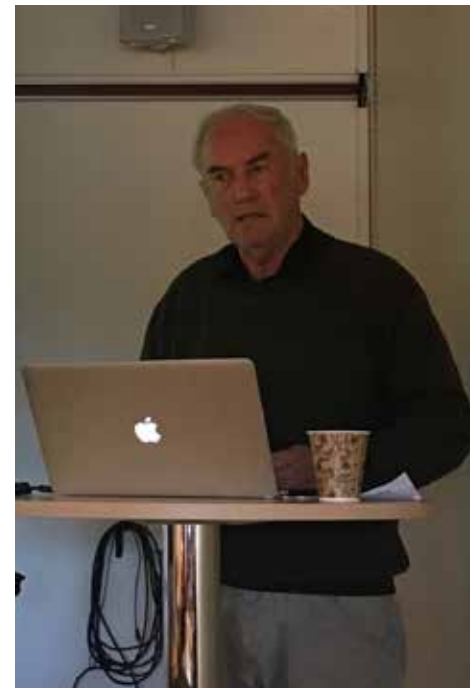
BIR Unghundsklass



BIR Veteranklass



BIR Valpklass 6-9



Varme tanker går til alle hundene som har gitt meg så mange gleder gjennom 20 år: Lerkelunds Tikikiuk, Peik, Ready, Lerkelunds Rebroff, Lerkelunds Sumak, Ila, Gem av Vargevass, Chivas av Vargevass, Irish Mist av Vargevass



BIR Valpklass -6

hund. Det är Inte alltid den bästa hunden som vinner då kanske den bästa inte visar sig. Det är lätt att göra en bra hund sämre men en dålig hund går aldrig att göra bra.

Rasklubben vill rikta ett stort tack till Maja och Peter Antoniuson för ovärderliga idéer och stor hjälp både inför och under helgen. Åsa Ström och Anders Hörnlund för att ni fanns där och hjälpte till där det behövdes.

Sist men inte minst tack alla ni som kom och förgyllde helgen, vare sig ni ställde ut, var där och tittade, stannade hela helgen eller bara en dag eller några timmar. Vi tillsammans skapade en väldigt trevlig helg.

- Hundens vinklar funkar som stötdämpare, vinklar skapar fjädring. Platt kors ger dålig franspark. Svansen indikerar också ofta hur bra korset är.
- Första intrycket i ringen är hundens rörelser, det är inte alltid så lätt att visa en siberian husky då det är storspann-



Fjorgyn'z Juni, ägare Elin Jonasson Bispgården, hälsar god jul. [Foto: Erik Löfgren]



Pauser och bilder från tällivet! [Foto: Helen Söderström]

Hej!

Den bästa tiden på året närmar sig med fullständig vinter, snö och därmed olika arrangemang och turer att se fram emot. Då det gäller godkända meriteringstillfällen och annat så hänvisar vi till vår hemsida som blir koninuerligt uppdaterad med information.

Det är några veckor kvar till vårt vinterarrangemang i Hamra och väldigt glädjande är det att alla fyra polara raser samlas på samma ställe och genomför meriteringar. Att fara på arangemang och pröva sina hundar, umgås med andra som delar samma intresse är ju fantastiskt roligt så du som inte anmält dig till Hamra-skicka in anmälan så ses vi V 5.

Vi i styrelsen för rasklubben för grönlandshund önskar er alla

En riktigt god jul och gott nytt år!

Grönlandshund



SPHK - SVENSKA

POLARHUNDKLUBBEN

www.gronlandshund.sphk.se

Ordförande

Helen Söderström, 076-14 65 131
Hedsvedjevägen 30, 961 44 Boden
ordforande.grl@sphk.se

Sekreterare

Sofia Wallin,
sekreterare.grl@sphk.se

Kassör

Reinë Taekema, 0174-261 04, 070-88 77 005
Upplands-Väsby 22, 740 10 Almunge
mejtaekema@telia.com

Ledamot

Carina Olsson, 070-760 46 76
micambox303@hotmail.se

Helène Ouchterlony, 070-334 65 39
frankochhelene@telia.com

Suppleant

Boel Malmström

Valpförmedlare & ev ompl.

Maria Lütken, 070-251 42 01

Monica Hjelm, 072-743 32 99

Repr. SPHK valberedning

Hélène Ouchterlony, 070-334 65 39

Meriteringssekreterare

Lennart Andersson

Valberedning

Melissa Hermans-Sterken

Amanda Vikner.

Nya meriteringsregler på gång!

I nr 4/2019 av Polarhunden publicerades en artikel av en okänd författare. Artikeln handlade om meriteringarna/proven som vi har för våra raser. Jag ställer i stort sett upp på det som står i artikeln, med ett undantag. Författaren skriver bl.a. citat: ”*Kraven i regelverken ska vara höga och rasklubbarna ska sträva efter att lägga kraven på en sådan nivå att endast de hundar som är bättre än genomsnittet i rasen klarar kraven för 1:a pris. Detta för att medverka till genetisk selektion för att förbättra rasens egenskaper för arbete och prestation*”. I detta citat finns det jag vänder mig emot och det är uppfattningen att vi skall förbättra rasen. Jag skall nu och i resten av mitt inlägg, enbart hålla mig till mina kära grönländshundar och för den rasen ser jag inga möjligheter att förbättra den med avseende på sina ursprungliga egenskaper, eftersom många av de förutsättningar som krävs för att kunna utvärdera rasen som arktisk slädhund saknas i Sverige. Det finns heller inget i rasklubbarnas stadgar som säger att rasklubbarna har som mål att förbättra raserna. Det som står är bl.a. att vi skall arbeta för att bevara rasens särprägel. Klimatmässigt är det enbart i landets allra nordvästligaste delar som vi har ett arktiskt klimat och det enbart under kortare perioder av året och rent juridiskt så gäller ju samma lagar i hela Sverige och de begränsningar som juridiken innebär kommer ingen runt. Även om förutsättningarna inte är de bästa för att behålla rasens kvalitet som arktisk slädhund, så skall vi naturligtvis göra vårt bästa för att motverka förfallet (för att nu uttrycka mig drastiskt).

Ovanstående artikel har jag uppfattat som ett inlägg i diskussionen omkring våra prov/meriteringar och varför vi skall ha dem. För att kunna ta fram adekvata prov skulle några följdfrågor behöva besvaras:

1. Typiska distanser för en grönländshund i sin ursprungliga miljö? Är 10 kilometer en vanlig distans, eller är det 150 kilometer och hur stor är variationen i de distanser som hundarna vanligtvis körs?
2. Typisk last? Är en typisk last lika med hundens vikt (30-40 kg), eller är den mer/mindre?
3. Hur fort rör sig hundarna under transport på havsis, resp. i terräng?

Jag har aldrig varit på Grönland och jag har heller aldrig läst några uppgifter som ger svar på ovanstående frågor, samtidigt tycker jag att det vore väldigt intressant att ha denna kunskap som grund när prov skall utformas.

Går jag över till den nu förestående revideringen av våra meriteringsregler så har jag två förändringar som jag skulle vilja få till.

1. Dp10 tas bort som ett av proven. Skälet till att jag vill ta bort detta prov är att med de välpreparerade banor som proven avläggs på och de banprofiler som erbjuds så är proven alldeles för lätta och belönar hundar som går huvudsakligen i galopp.



Starten vid Polardistans 300, en distans där provet Dp250+ kan avläggas. Är ett prov över 300 kilometer relevant för en grönländshund om det är rasens ursprungliga egenskaper som skall testas?

Detta prov har dessutom en fast tid som skall klaras. Med en fast tid tar man inte hänsyn till olika banprofiler, eller det faktum att snöns egenskaper förändras hela tiden. Skall man ha en fast tid måste man kunna standardisera förutsättningarna, vilket i detta fall är en omöjlighet. Det är ju inte för intet som det inte finns några rekord inom längdskidåkning.

2. I stället för Dp10 tycker jag att vi borde införa Dp20+, medeldistans. Vi får då in en distans som enligt min uppfattning/tro bättre stämmer överens med hundarnas ursprungliga användningssätt. Den längre distansen kommer också att premiera hundar med bra trav, vilket blir en följd av att farten kommer att bli lägre. Den lägre farten kommer dessutom att minska kraven på förarna, speciellt i nordisk stil där förarnas skidförmåga kan ha inverkan på resultatet.

Slutligen - det viktiga vid utformningen av proven är att de är till för att testa hundarna och då ha i minnet grönländshundens otroliga fysiska kapacitet. Förarnas förmåga att åka skidor, springa/sparka bakom släden är i detta sammanhang ovidkommande.

*Lennart Andersson
Bålsta*

**Meritering DP 100+
i samarrangemang med Beaver Trap Trail
19-21 Mars 2020**

Rasklubben för grönlandshund och alaskan malamute erbjuder meritering 100+ i Norråker

Startavgift 800 kr

Anmälan genom mail till info@btt.se

För uppdaterad information se respective rasklubbs hemsidor.
Vid frågor kontakta Helen Söderström tel. 076 14 65131

TA CHANSEN!

En god möjlighet att testa sig själv och hundarna på en längre sträcka. Distan- sen kommer att innehålla ett obligatoriskt stopp på bemannad checkpoint så möjlighet för vila, råd och stöd kommer att finnas.

Välkommen med din anmälan så ses vi i Norråker

Hälsningar styrelserna i GRL och AM.

KALLELSE TILL ÅRSMÖTE

Medlemmar i SPHK's rasklubb för grönlandshund kallas härmed till årsmöte

Fredagen den 31 januari 2020 kl. 20.00

Plats: Bystugan i Hamra.

Motioner till årsmötet skall vara rasklubbens sekreterare tillhanda senast 4 veckor före årsmötet. Sekreterare Sofia Wallins mailadress är: sekreterare.grl@sphk.se

Hamra ligger längs riksväg 310 mellan västbacka (E45) och Los. Bystugans koordinater är 61o39'35.00"N, 14o59'56.14"Ö

*Rasklubben bjuder på kaffe och the vid mötet.
Varmt välkomna!*

Rørosløpet 2020
Norsk Polarhundklubb avd. Midt-Norge
inviterer til løp 8.-9. februar



Hvor: Rørosløpet 2020 har base ved Vauldalen Fjellhotell. Bestilling av over- natting og bevertning gjøres direkte til Vauldalen. www.vauldalenfjellhotell.no

Løype: Rørosløpet er et to-dagers løp med distanse på 2 x 30 km. Løpet er åpent både for slede- og nordisk stil.

Det er også muligheter for å delta i turklasse 30 km, enspanntest 10 km og 10 km snørekjøring.

Løypa går på snaufjellet og i fjellskog i området mellom Brekken og svenske- grensen. Så snart løypen er endelig avklart vil løypebeskrivelse være å finne på www.roroslopet.no.

Løpet kjøres etter NHF's regler.

Rørosløpet kvalifiserer til langdistansetest C i henhold til reglementet for Norsk Trekkhundchampionat for renrasede polarhunder.

Spannklasser

Senior slede 8-spenn

Senior slede 6-spenn

Senior slede 4-spenn

Junior slede opp til 6 hunder

Junior/senior nordisk

Rekruttklasse, se hjemmesiden for informasjon

Turklasse 30 km uten tid

Snørekjøring 10 km

Enspanntest 10 km kan tas begge dager (gjelder RNB 2)

Egne spannklasser for RNB - *registered nordic breed*, RNB 1 for Siberian Hus- ky og RNB2 for Alaskan Malamute, Grönlandshund, Samojed og Canadian Eskimo Dog.

Påmelding: Frist: 25.01.20

Gjøres helst pr e-post til roroslopet@polarhund.no

Benytt helst påmeldingsskjema som finnes på løpets hjemmeside.

Ved spørsmål kontakt: Gisle Uren: 91727477, Rita Lysholm: 926 14 849
Håkon Holmli: 473 17.039

Arrangør: Norsk Polarhundklubb avd. Midt-Norge
Flere detaljer finner du på www.roroslopet.no



**Rasklubben för grönlandshund inbjuder till
Grönlandshundsmeriten och Grönlandslöpet
i Hamra 30 januari – 2 februari 2010**



- 1. Grönlandshundsmeriten, meritering Dp 60**
Meriteringstillfälle för grönlandshund, alaskan malamute och samojedhund.
- 2. Meritering Dp 20+, medeldistans**
Meriteringstillfälle för siberian husky.
- 3. Grönlandslöpet, meritering Dp 10**
Meriteringstillfälle för grönlandshund, alaskan malamute och samojedhund.
- 4. Motionsklass 10 km**
Till dig som tidigare inte har varit med på någon meritering eller tävling och vill prova på utan några krav på prestation erbjuder vi en motionsklass. Körstil och spannstorlek är fritt.

För utförligare information se rasklubbens hemsida [http://sphk.se/
gronlandshund/](http://sphk.se/gronlandshund/)

Varmt välkomna!

Grönlandshundtreff

13.- 15. mars 2020



Velkommen til en sosial og trivelig hundehelg med masse tur og bikkjeprat!

Vi treffes på Johnsgård Turiststasjon ved Femunden.
(4 mil fra Drevsjø. 9 mil fra Idre)

Hytter bestilles direkte ved å kontakte Johnsgård www.johnsgard.no

Johnsgård ligger nydelig til i et fantastisk turområde. Her er flotte løyper for tur, både for de som ønsker en kort distanse og for de som vil til fjells. Det blir timevis med bikkjeprat, sosialt samvær, utstyrsprat og mulighet for å se masse flotte grönlandshunder. Program legges ut på klubbens hjemmeside senere.

Følg oss også på Facebook

Mer information: Rita Lysholm, rita@wanvare.no, +4792614849
Tine Solbakk, tinesolbakk@gmail.com, +4790737303

Håper vi ses!

SPHK ved rasklubben for grönlandshund og
NP ved avlsrådet for grönlandshund



Yabasta Black Powder Sniper. [Foto: Marlene Karlsson]

Om tidningen är obeställbar eller om adressaten begärt eftersändning på grund av definitiv avflyttning, vill vi ha tillbaka tidningen med uppgift om den nya adressen. Till:

POLARHUNDEN
Sara Mårtensson
Kronrikesvägen 66 A
831 46 Östersund

Posttidning B

Du + vildmarken + ditt Hillebergtält = oändliga möjligheter.



NAMMATJ GT

Lätt, mångsidigt, starkt och bekvämt fyrasäsongerstält med låg vikt och en stor förlängd absid. Ingår i vår **BLACK LABEL**-serie. Finns som 2- och 3-personerstält.

Niklas Eriksson

Läs mer och beställ en gratis katalog på
HILLEBERG.COM eller ring 063 57 15 50

Följ oss på facebook.com/HillebergTheTentmaker

HILLEBERG
THE TENTMAKER