

Rasspecifik avelsstrategi för -Grönlandshund-



Fastställd av SKK år ...

Ingår i Svenska Kennelklubbens organisation

Innehåll

Inledning	3
Regler och rekommendationer för uppfödare och hanhundsägare	3
Historik	3
Population	3
Nuläge	3
Långsiktiga mål	3
Kortsiktiga mål	3
Handlingsplaner	3
Funktionsegenskaper	4
Nuläge	4
Långsiktiga mål	4
Kortsiktiga mål	4
Handlingsplaner	4
Vardagsmentalitet	4
Nuläge	4
Långsiktiga mål	4
Kortsiktiga mål	4
Handlingsplaner	4
Hälsa	4
Nuläge	4
Långsiktiga mål	4
Kortsiktiga mål	4
Handlingsplaner	4
Exteriör	5
Nuläge	5
Långsiktiga mål	5
Kortsiktiga mål	5
Handlingsplaner	5
Handlingsplaner för rasklubben	5
Källförteckning	5
Bilagor	5

Inledning

Syftet med RAS är att informera valköpare och vägleda uppfödare mot gemensamma mål vad gäller hälsa, mentalitet och exteriör.

Rasens utveckling och framtid grundar sig på uppfödarnas val av avelsdjur och att aveln måste vara målinriktad, långsiktig och hållbar så att den inte leder till brister avseende hälsa, funktion, mentalitet och exteriör.

Regler och rekommendationer för uppfödare och hanhundsägare

- *Rasklubben rekommenderar att alla hundar som används i avel (både tik och hane) ska ha minst ett godkänt polarhundprov.*
- *vara utställd med minst kvalitetsbedömningen Very Good i öppen klass eller bruksklass.*
- *Höftledsröntgad med godkänt resultat, d.v.s. A, eller B.*
- *Innan valet av föräldradjur görs bör du göra en provparning i SKK:s Avelsdata för att se att kombinationen ger en lägre inavelsgrad än 2,5%. Om en eller båda föräldradjuren är importer är dock denna metod osäker, då det inte är säkert att alla data finns hos SKK. Då bör du i stället se till att ingen hund finns med på mer än ett ställe på någon av de båda föräldradjurens stamtavlor.*
- *Ingen hund/tik bör heller bidra med mer än ca 15 valpar, med tanke på kommande generationers möjligheter att hålla inavelsgraden på en låg nivå.*
- *Vi ber både uppfödare och köpare att komma ihåg att arvarbarheten för höftledsdysplasi är hög och att det är av största vikt för en arbetande ras som vår att ha friska höfter.*

Historik

Grönlandshunden är idag en hund som i stor utsträckning används till det den är lämpad för, som draghund framför släde eller pulka och som klövjehund.

Historiskt har rasen tillhört nästan uteslutande friluftsfolk som med hundarna som sällskap och draghjälp tillbringat kortare eller längre perioder på fjäll- och skogstur. Avgörande för val av avelsdjur har i hög grad varit deras egenskaper som bruksdjur. Tidigare kördes grönlandshunden vanligen i tandemanspanning framför pulka och föraren följde spannet på skidor, det vi idag kallar för nordisk körstil. Denna anspänningsform innebär att hundarna hålls på sina platser mellan de fasta skaklarna. Körning i lösa linor, som blivit vanligt först från ca 1980-talet, ställer betydligt större krav på hundarnas sociala egenskaper. Detta har påverkat rasens utveckling positivt i den bemärkelsen att man i ännu högre grad än tidigare uppmärksammat det värdefulla i att hundarna kan acceptera varandra väl i spannet och att slagsmålsbenägenhet blivit ett allt större minus vid bedömning av en hunds bruksegenskaper och därigenom även dess avelsvärde.

Möjligen kan tidigare rasstandardens skrivning om att grönlandshunden ska ha ett "stridbart lynne" ha misstolkats så att de kan få vara slagsmålsglada. Uttrycket har i senare standard

ändrats till att tala om oräddhet och frimodighet, vilket får anses passa bättre för en hund som ska hanteras i det svenska samhället.

De första grönländshundarna som kom till Sverige var dels sådana som tagits med hem av män som själva tjänstgjort på Grönland eller Svalbard, dels avkommor efter norska hundar. Utbytet med Norge har i alla tider varit stort, avmaskningskravet mot dvärgbandmask för inresa i Norge har under senare år dessvärre medfört ett minskat resande dit och därifrån, vilket naturligtvis i sin tur ger en minskad kännedom om norska hundar.

Det har inom rasen inte funnits många större uppfödare i egentlig mening. Om vi definierar uppfödare som någon som föder upp mer än en kull om året och har kullar flera år i rad, inskränker sig dessa till färre än 5.

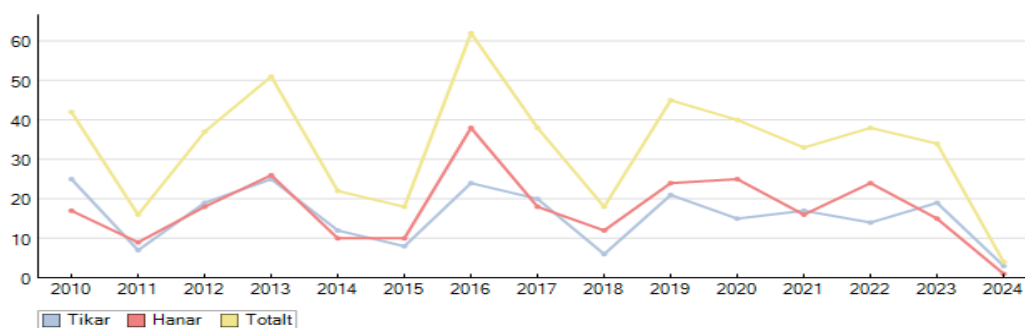
Aveln har alltid bedrivits lokalt och utan någon direkt styrning av rasklubb eller avelsråd. Det har varit ovanligt att man åkt långt för att para sin tik. När rasklubben bildades 1983 var dock ett av de första resultaten av det att en rekommendation formulerades, att de hundar som används i aveln ska vara HD-röntgade, utställda med minst en very good i öppen klass och ha avlagt dragprov. Denna rekommendation gäller fortfarande, sedan flera år kompletterad med att samma föräldradjur inte ska återfinnas på flera ställen i stamtavlan (5 led).

Dragprovet togs fram som ett anlagstest, något som alla hundar borde klara. Det blev också ett krav för utställningschampionat. Detta för att säkerställa att inte rasen råkade ut för det som kunnat observeras i flera andra brukshundsraser, nämligen att rasen delats upp i en utställnings- och en bruksvariant.

Population

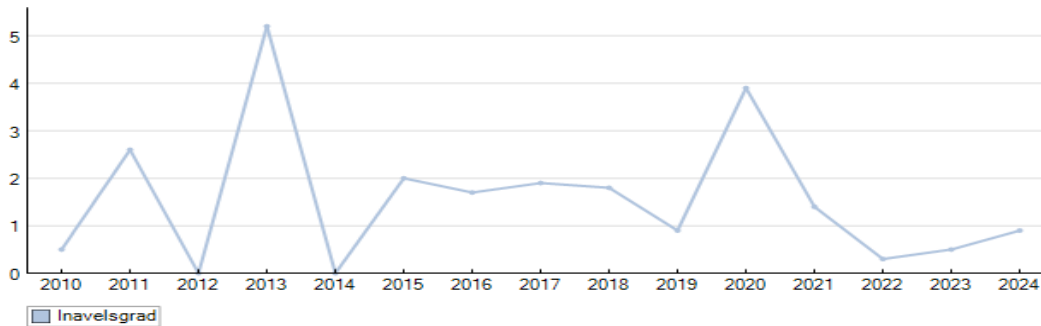
Nuläge

Det största hotet mot rasen idag får anses ligga i det allmänt minskande intresset för att tillbringa fritid på fysiskt krävande sätt, d.v.s. att ta sig fram på skidor eller släde under längre turer med övernattning i det fria. Det är i dessa sammanhang som grönländshunden visar sina allra största fördelar. Likväl ser rasklubben ett ökat intresse för rasen och antalet registrerade hundar är den samma, ej en ökning men inte heller en minskning av registrerade hundar.



Figur 1 Registrering av antal hundar enligt Skk hunddata.

Inavelsgraden under de senaste 10 åren har varit under 2,5% med undantag för 2020.



Figur 2 Nuläge på inavelsgrad enligt SKK hunddata.

Långsiktiga mål

- Rasens genomsnittliga inavelsgrad bör ligga under 2.5 %
- Rasens population bör hållas på samma nivå eller öka för att bibehålla en tillräckligt genetisk variation.
- Medlemmarna bör inte använda avelsdjur i kombinationer där något namn återfinns mera än en gång i de bådas stamtavlor (5 led) för att behålla genetisk variation.

Kortsiktiga mål

- Att sprida information om rasen i rätt sammanhang, d.v.s. där man kan ha chans att träffa på presumtiva rasentusiaster, får anses vara en av SPHKs och framför allt rasklubbens viktigaste uppgifter.
- Behålla inavelsgradens ökning under 2,5%
- Öka antal grönländshundägare som använder hundens bruksegenskaper



Figur 3 Djur använda i avel enligt SKK hunddata.

Handlingsplaner

Rasklubben ska arbeta för avelsfrågor och bibehålla avelsrekommendationerna för att rasen ska bygga en god genetisk variation. Fortsatt arbete med att öka antalet avelsdjur eftersom rasklubben kan se att avelsbasen är för tunn.

Det ligger ett stort ansvar på varje grönländshundsägare att försöka bedöma sin hunds kvaliteter så objektivt som möjligt om en användning i avel skulle bli aktuell. Det är bra om rasen uppmärksammas på mässor och vid andra arrangemang som vänder sig till de grupper av människor som kan vara intresserade av vår ras och dess användningsområde. Rasklubben håller information om rasen och avel vid avelskonferens och via medlemstidningen Polarhunden

Arbetsegenskaper

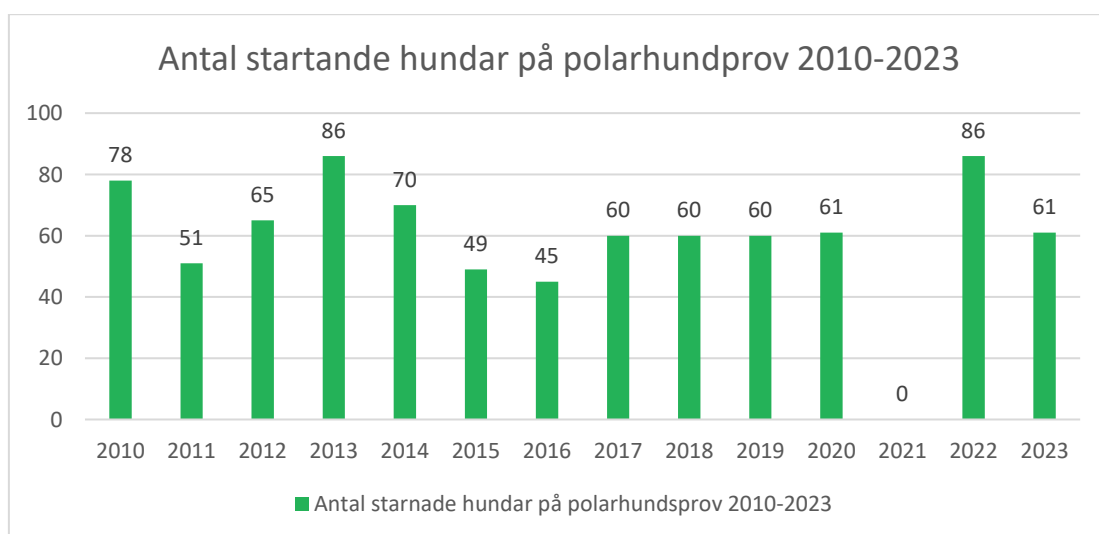
Nuläge

Grönländshunden är en fungerande draghund i arktiskt klimat, därav ska den vara robust, uthållig och tålig.

Grönländshund kännetecknas främst för sin energi, mentala styrka och arbetsglädje. Rasen är en passionerad och outtröttlig slädhund som ska kunna arbeta samman med andra hundar oavsett kön.

Polarhundprov är ett sätt att utvärdera hundens arbetsegenskaper. Detta kan vara i form av längre distanser över 100 eller 250km där hundarna är ute både dag och natt. Samt finns det bruksprov på kortare distanser på 2x 39+ kom och dp60 + som är 2x30km. Det finns även möjlighet att testa hur bra en hund kan jobba ensam i form av ett dp10 där en ensam hund springer framför nordisk eller nome släde och då ska man klara 10km på 55min för ett första pris och 60min för ett andra pris. Övriga klasser i polarhundsprov är konkurrens (om det finns tillräckligt många deltagare). Regelverk gällande dragprov går att finna på rasklubbens hemsida.

Polarhundsprovet är den enda provet som finns för att kunna registrera hundens bruksegenskaper och därför har klubben en rekommendation att både avelsdjuren bör vara bruksmeriterad. För att kunna vinna CERT på utställning krävs även ett godkänt polarhundprov som gynnar rasens bruksegenskaper eftersom det motverkar att det skulle utvecklas en utställningsform av rasen.



Figur 4 Antalet startande hundar varje år på polarhundprov.

Långsiktiga mål

Vidhålla polarhundprov och öka antalet startande spann.

Kortsiktiga mål

Öka antal startande spann/hundar på provtillfällen.

Handlingsplaner

- Marknadsföra arrangemang och provtillfällen i god tid samt skicka personliga inbjudningar till registrerade medlemmar.
- Behålla avelsrekommendation om bruksmerit(polarhundprov) för avelsdjur.

Vardagsmentalitet

Nuläge

Rasklubben har från att på 80-talet haft problem med oacceptabelt beteende och en kultur där detta var mer tillåtet, arbetat för en bättre mentalitet där vi fokuserat på att i aveln uppmuntra till användande av hundar som har en god energi, stabil mentalitet och en stor arbetsglädje. Det arbete har lett till att Grönlandshunden idag kännetecknas av energi, mental styrka och oräddhet. Rasen lämpar sig inte som vakthund eller enbart som sällskapshund.

Rasklubben har iakttagit att det vid provtillfällen och andra arrangemang förekommer oacceptabla beteenden. Detta i form av hundar som påvisar rädsla, flyktbeteende, ovilja att vara nära okända människor och/eller andra hundar.

Långsiktiga mål

- Grönlandshunden bör även fortsättningsvis kännetecknas främst för sin energi, mentala styrka och arbetsglädje.
- Rasen bör vara en passionerad och outtröttlig slädhund som ska kunna arbeta samman med andra hundar oavsett kön.
- Mot människor, även främmande, bör den vara vänlig och tillgiven.

Kortsiktiga mål

- Mål är att minska förekommande av rädsla och flyktbeteende
- Att behålla en bra mentalitet där hundar kan samarbeta oavsett kön utan att visa aggression.
- Fortsätta vara vänlig och tillgiven mot människor, även främmande.

Handlingsplaner

Provtillfällen ger rasklubben möjlighet att utvärdera rasens mentalitet. Meriteringsdomare kommer att notera vid provtillfällen om det sker oacceptabelt beteenden i meriteringsblankett avsedd för varje tävlande hundspann.

Rasklubben kommer fortsättningsvis informera domare om vikten av god mentalitet vid domarkonferens och vid konferens för meriteringsdomare.

Rasklubben vill även i utvärderingen av rasen på provtillfällena att domaren bör vara observant på mentaliteter som uppvisar tydligt flyktbeteende, exempelvis då hund kastar sig paniskt iväg från domaren/funktionären och det inte finns någon möjlighet att närma sig hunden på naturlig väg.

Hund som under utställning, prov, tävling, beskrivning eller klubborganiserad aktivitet uppvisar ett oacceptabelt beteende genom att visa aggressivitet, göra utfall eller på annat sätt uppträda hotfullt mot människor och/eller andra hundar eller tamdjur rapporteras till SKK enligt deras regelverk.

Rasklubben uppmuntrar medlemmar vikten av en god socialisering av valpar. Det finns flertalet SKK webinarium tex om rädsla, arv eller miljö som visar på hur viktigt det är med en god grund från början.

Hälsa

Nuläge

Höftledsdysplasi (HD) förekommer på rasen. Hur stort problemet är svårt att utläsa eftersom inte hela populationen röntgas samt att ca 25% av de svenskfödda hundarna finns i utlandet. Statistiken visar att förekomsten av HD har ökat från ca 20% till ca 24% dom senaste 10 åren.

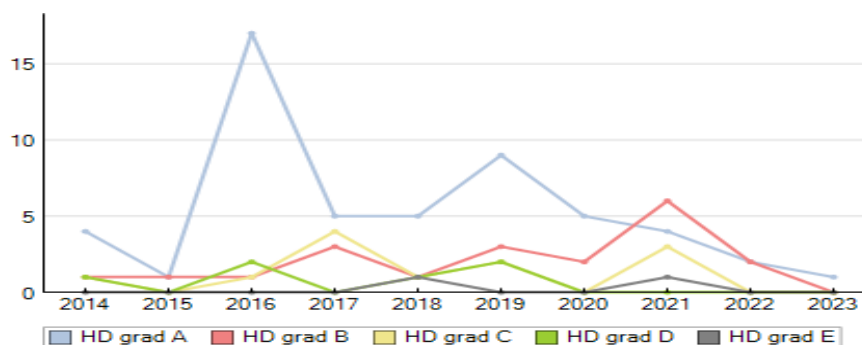
Rasen har krav på känd höftledsstatus vid parning samt en rekommendation att endast avla på hundar med HD resultat A eller B.

Vi har blivit uppmärksammade på att magomvridning förekommer i allt större utsträckning, detta även hos yngre individer. Det finns ingen statistik/officiella rapporter från Agria Breed Profile då grönlandshund inte ingår i underlaget.

Diagnos	2014	2015	2016	2017	2018	2019	2020	2021	2022	2023
HD grad A	4 (57,1 %)	1 (50,0 %)	17 (81,0 %)	5 (41,7 %)	5 (55,6 %)	10 (58,8 %)	5 (71,4 %)	6 (37,5 %)	2 (50,0 %)	2 (100,0 %)
HD grad B	1 (14,3 %)	1 (50,0 %)	1 (4,8 %)	3 (25,0 %)	1 (11,1 %)	3 (17,6 %)	2 (28,6 %)	6 (37,5 %)	2 (50,0 %)	
HD grad C	1 (14,3 %)		1 (4,8 %)	4 (33,3 %)	1 (11,1 %)	2 (11,8 %)		3 (18,8 %)		
HD grad D	1 (14,3 %)		2 (9,5 %)		1 (11,1 %)	2 (11,8 %)				
HD grad E					1 (11,1 %)			1 (6,3 %)		
Totalt antal undersökta	7	2	21	12	9	17	7	16	4	2
Snittålder för undersökning (månader)	27	12	31	34	28	25	22	25	23	13
Antal födda	21	17	48	30	13	31	35	28	33	24

* Se även gamla avläsningsystemet

Figur 5 HD resultat enligt SKK hunddata.



Figur 6 Diagram för HD resultat enligt SKK hunddata.

Långsiktiga mål

- Öka antalet höftledsröntgade hundar
- Minska förekomsten av HD till 10%

Kortsiktiga mål

- Öka antalet höftledsröntgade hundar.
- Minska förekomsten av HD

Handlingsplaner

Rasklubben fortsätter arbetet med att komma till rätta med det låga antalet röntgade hundar genom att uppmana uppfödare och ägare att höftledsröntga sina hundar. Fortsatt rekommendation för avel med A eller B som HD-resultat för båda föräldrarna. I övrigt är det en sund och frisk ras

Upplysning om vikten av att följa rekommendationerna vid avel rasklubbens arbete kommer även fortsättningsvis att vara att informera om och premiera den mentalt och exteriört sunda grönländshunden.

Exteriör

Nuläge

Grönländshunden är i första hand en draghund som ska kunna gå långt med tung last. De polara egenskaperna ska premieras. Variationen i exteriör inom rasen är betydande och rasstandarden ger utrymme för detta. De tre ledorden som ska vara stöd för prioritering vid bedömning är rastyp, funktion och proportionalitet.

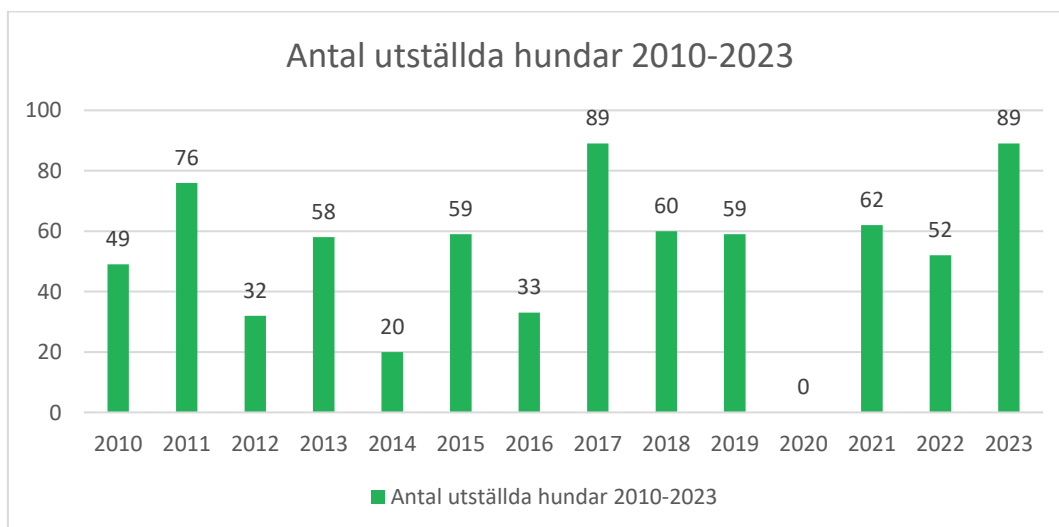
Öronens storlek visar idag en stor variation. Öronens storlek är en detalj som också återkopplar till funktion, då stora/tunna/dåligt behårade öron ger risk för köldskador. Det är viktigt att värdera goda proportioner och harmoni i kroppen före storlek i sig.

Mörka ögon är att föredra, men ögonfärgen skall harmoniera med pälsfärgen. Ögonen skall vara lätt snedställda, varken djupt liggande eller framträdande. Uttrycket skall vara frimodigt och oförskräckt. Ögonkanterna skall vara tätt åtliggande.

Rasklubben har även sett under senare tid är att det förekommer avvikande päls längd och kvalitet vilket avsevärt påverkar de polara funktionerna hos hunden. Pälsen ska inte vara så lång så att den delar sig på ryggen, den ska inte ligga an utan snarare stå ut från kroppen för att ge maximal isoleringsförmåga. För lång päls kan göra att snö och blöta kommer ändå in på huden. För lång päls på ben och tassar kan också ge problem med snö som fastnar och bildar isklumpar. Pälsen ska dessutom ha ett naturligt fettlager som gör den smutsavvisande. Observera att alla färger och färgkombinationer är likvärdiga. Den stora variationen i exteriör bör bevaras, inga trender med avseende på till exempel färgteckning bör uppvisas.

Tassarna skall vara tämligen stora, kraftfulla och rundade med starka klor och trampdynor. Det är mycket viktigt för en slädhund att kraften i steget ska ligga i frånskjutet och inte i isättandet av tasserna. Höga lyft med frambenen kan se flott ut, men bidrar inte med någon kraft i hundens arbete. Rygglinjen ska vara stilla under rörelse, både i höjd och sidled.

Allmän och uppenbar aggressivitet mot andra hundar ska också betraktas som ett fel, då det inverkar på hundens användbarhet vid spannkörning.



Figur 7 Antal utställda hundar 2010–2023 enligt SKK hunddata.

Långsiktiga mål

Bibehålla rasens polara exteriör och funktion.

Kortsiktiga mål

Nå ut till medlemmarna med digitalt forum angående exteriör och dennes vikt i funktion.

Handlingsplaner

Fortsätta att utbilda domare.

Genomföra utställningar med utbildade domare som deltagit i SPHK anordnade domarkonferenser. Arbeta för att öka antalet deltagare på rasspecialen som i dagsläget arrangeras vartannat år.

Handlingsplaner för rasklubben

Bjuda in till medlemsmöte och presentera RAS inför slutförande av dokumentet.

RAS godkänns av styrelsen för grönlandshund vid ett styrelsemöte 2025.

Använda rasdokumentet flitigt i vår verksamhet inom SPHK

Källförteckning

SKK hunddata https://hundar.skk.se/hunddata/hund_sok.aspx

Sphk.se/gronlandshund/Domarkompendium-2022