

Informations- och rasfolder för Samojedhund

Information till dig som är intresserad av rasen eller tänker köpa valp
/SPHK's rasklubb för samojedhund



Samojedhunden skall vara det naturliga valet för den friluftssälskande och aktiva valpköparen.



SVENSKA POLARHUNDKLUBBEN (SPHK)

SPHK är den enda officiella rasklubben för de stora spetsarna alaskan malamute, grönlandshund, samojed och siberian husky. Klubben är medlem i Svenska Kennelklubben som specialklubb.

Svenska Polarhundklubbens målsättning är att arbeta för att bevara de polara spetsarnas särart och skapa förutsättning för en livskraftig och god stam av polarhundar i Sverige.

Klubben arrangerar draghundstävlingar av varierande art, klövjeturer, kurser och andra aktiviteter där polarhundens särart kommer till sin rätt. Klubben arrangerar också officiella utställningar med certrättigheter. SPHK är indelad i 6 distrikt och 4 rasklubbar.

Medlemskap erhålles genom att kontakta Svenska Kennelklubben (SKK) tel. 08-795 30 50, (mån-fre. 10-12 och 13-15) när Du vill bli medlem. Du uppger att det avser medlemskap i Svenska Polarhundklubben (SPHK), kennelklubben tar då nödvändiga uppgifter om dig, glöm inte att ange din hundras. Årsavgiften är 350:-, familjemedlem 50:-. I medlemskapet ingår tidningen Polarhunden 5/nr år.

Besök gärna rasklubbens hemsida www.sphk.se och www.samojed.sphk.se för vidare information.

Som nybörjare kan det vara svårt att veta vart man ska vända sig, då är det bara att kontakta någon i rasklubbens eller distriktens styrelse, dom hjälper dig gärna till rätta.

Vi välkomnar alla medlemmar och hoppas att vi får träffa Er på någon av alla de träffar, tävlingar och aktiviteter som är planerade framöver. Det är vid dessa tillfällen man kan passa på att lära sig en massa av de som varit med i sammanhanget ett tag, knyta nya kontakter och framförallt ha trevligt! Kom till någon av de aktiviteter som finns - att bara vara med och titta och prata med folk, titta på hundar, är en lärorik och ROLIG upplevelse! Om du undrar vilka aktiviteter som finns besök specialklubbens hemsida www.sphk.se och titta under länken "[Kalender](#)". Titta även in på distriktens och rasklubbarnas sidor där ytterligare information finns. Hoppas vi ses!



DEN LEENDE HUNDEN!

Samojeden, denna vänliga sibiriska ras, en av hundvärldens skönheter och dessutom en av de hårt arbetande raserna. Deras tjocka, fluffiga, vita päls gnistrar som snödrivor. Deras svansar böjer sig i vackra plymer över stadiga ryggar. Deras mörka läppar markerar det uttrycksfulla samojedsmilet som gör att dessa hundar alltid ser lyckliga ut.

Deras öron står alert uppresta och deras mörka ögon glimmar av intresse där de går, vaket uppmärksamma på allt som pågår runt omkring dem. Det är inte konstigt att samojeden betraktas som en av de vackraste hundraserna i världen.

En samojed är lyckligast när den känner att den behövs och när den känner att den alltid är medräknad i familjens aktiviteter liksom deras förfäder var när de följde sin stam vid flyttning från betesplats till betesplats.



RASHISTORIK



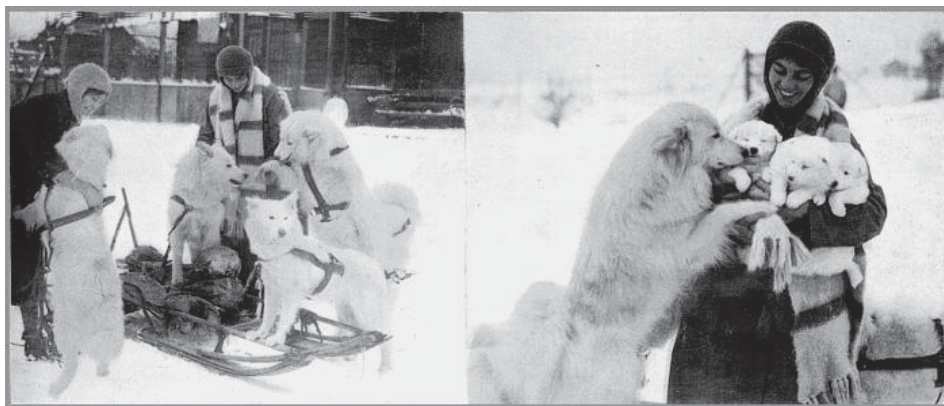
Samojedhunden är en gammal forntida hundras. Den leende vita polarhunden som har sitt ursprung i nordvästra Sibirien hos grupper ur Samojedfolken (ett samlingsnamn för ett stort antal olika folkslag ur samma språkfamilj men med skiftande försörjningssätt och kulturer) vilka försörjde sig genom jakt och fiske och på andra håll genom renskötseln. De kallade hundarna Bjelkier (vita hundar) och använde dem ursprungligen som jakthund i polara områden, man jagade framför allt vildren men också andra bytesdjur som förekom i den arktiska faunan, allt från ekorrar till isbjörnar. Tidigt kom

också uppgiften som drag- och frakthund (över 7000 år sedan). De samojediska hundarna hjälpte till att dra slädar över den vidsträckta tundran och även båtar vid floderna. Som klövveddjur bar de packning vid jakt och fiske samt under förflyttningar över tundran. På senare tid när tamrenen togs i bruk (vilket är en relativt sen företeelse i historien) och renskötseln startade fick vissa av de samojediska hundar ytterligare en uppgift de blev renvallare om ändock i en ytterst primitiv form. Jakt- och dragfunktionen hör ihop och kombinerades ofta vid jakturer, samma hund användes som färdmedel ut till jaktmarkerna och sedan även som jakthund och slutligen som dragare hem från jaktturen. Renvallarna hölls ofta åtskilda från jakt- och draghundarna. Olika kulturer och försörjningssätt hade användning för olika typer av hundar för olika ändamål.

Det arktiska klimatet gjorde att människor och djur hjälptes åt med att hålla värmen, en eller flera Bielker i ”sängen” höll polarkylan på avstånd. Resultatet blev ett nära förhållande mellan hund och människa.

När Norrmannen Fritjof Nansen planerade sin polarexpedition fanns ingen tvekan vid valet av dragare, naturligtvis bland annat samojedfolkens Bielker. Nansen med flera polarforskare såsom Amundsen, Scott, Shackleton, med flera hämtade sina hundar från de mer östligt levande samojedstammarna, selkuperna och ostjakerna kring floderna Ob och Jenisej. Dessa folkslag höll sig i större utsträckning med jakt- och draghundar än med renvallare. Dock finns ett litet inslaget av den renvallande varianten bland ursprungshundarna om än dock i ett betydligt mindre antal än den mer förekommande större arbetstypen. Dessa överlevande expeditionshundar samt ett antal direkt importer från Sibirien till framförallt Sverige, Norge och England ligger till grund för dagens Samojedhund.

Det blev emellertid Ernst Killburn Scott som genom sin import från Arkhangelsk döpte hundarna efter det folkslag han där träffade – Samojedhunden var född.



• • •

Till vänster: Hundar från The farningham kennel i England tidigt 1900-tal. Fam. Killburn Scotts kennel. Denna kennel grundade och byggde upp stora delar av rasen.

• • •

SAMOJEDHUNDEN IDAG

Med hjälp av moderna DNA-test 2004 bekräftades det att Samojedhunden är en av de endast 14 raser som ansågs uppvisa den minsta genetiska skillnaden från vargen. Samojedhunden kom att klassas som en av de mer ursprungliga raserna.

Samojeden är en hund som tycker om att bli aktiverad. Den är en stark men också en elegant, lätt och rörlig arktisk spetshund med stolt resning och ett självmedvetet väsen. Idealhöjden är för hanhund 57 cm, med en tolerans på ± 3 cm, och för tik 53 cm ± 3 cm. Samojeden skall utstråla intelligens och vänlighet med det s.k. samojedsmilet.

Samojeden måste få röra sig ordentligt, storlek och konstruktion gör att den är väl lämpad för många utomhusaktiviteter. Den älskar skogs promenader och hjälper gärna till att bära packning i klövjeväsor under längre turer. Allt arbete skapar ett starkt band av kommunikation mellan hund och människa. Två eller flera hundar kan dra en släde, en aktivitet som ger både ägare och hundar träning och som gör vintern till en härlig tid. Rasklubben har utvecklat ett speciellt draghundschampionat för samojed, Svenska Polarhundchampion, S(POLAR)CH.

Flera Samojed har också visat framgång som viltspårhundar, vilket även det är en ursprunglig egenskap för rasen. Samojed har också visat sin talang inom många andra bruksgrenar så som lydnad, agility och spår även om inte många samojed har tävlat i större sammanhang. Alla dessa aktiviteter passar samojeden och kan göra ägandet av en samojed till en ännu mer spännande upplevelse.

Samojedens typiska okynighet kan göra valpuppfostran till en intressant erfarenhet. En uttråkad hund kan ställa till med väldig förstörelse. Detta kan samojedägare som ägnar allt för lite tid åt sin hund få erfara. Om träningen görs till en lek och ägaren är den odiskutable ledaren kan träningen av en samojed bli till en verklig glädje.





Förutom att samojedhunden är en uthållig draghund, en bra kamrat på fjällvandringar och har goda jaktgenskaper är den arbetsglad på dressyrplan och en härlig familjemedlem för den aktiva ägaren.

Skötsel

Av polarhundarna är samojeden den som fordrar mest pälsvård. Pälsen är däremot inte så svårskött som många tror. Borsta pälsen regelbundet, gör det extra grundligt då hunden fäller eller före ett bad. Man skall bara bada hunden när det verkligen behövs och fönar den torr. Samojeden fäller som alla päls hundar 1-2 gånger om året. Kamma bort lös päls så slipper du hundhår överallt!

Pälsens tjocklek bidrar till att de helst vill vara ute även om många sover inne för sällskaps skull, det beror på hur du och din hund vill ha det.

Som på alla hundar bör tassars ses över och smörjas in (om det behövs) för att undvika torrsprickor. Klorna klipps vid behov men se upp så du inte skadar pulpan.

Som regel är samojeden matglad och blir lätt överviktig. Förhindra detta genom att känna efter så du känner revbenen genom den tjocka pälsen på din hund, men var också observant på att en hund med så pass tjock päls också kan vara för mager utan att det syns med blotta ögat, känn på hunden regelbundet. Är du osäker på vad normalhull är rådfråga någon sakkunnig, exempelvis veterinär,

uppfödare eller annan person med lång erfarenhet och stor kunskap. Gör det till en vana att ofta känna på din hund när ni kelar, titta mellan trampdynor, klia på magen, känn i öron osv. Genom denna rutin upptäcker du om något fattas din hund samt så underlättar du också eventuella veterinärbesök

Mentalitet

Samojedens mentalitet är av största vikt! Den finns bäst beskriven i en av de första rasstandarderna från 1909: ”Samojeden är en medelstor arktisk spetshund, den är stark, elegant, rörlig, lugn, stolt och självsäker”.

En samojed som inte är stabil i sitt psyke kan få utstå mycket lidande, och inte minst orsaka sin ägare många problem. Hundens mentalitet uppstår genom arv, påverkan från modern och den uppväxtmiljö som först uppfödaren och sedan du själv ger den. Därför förstår man hur viktigt det är att man vid köp kontrollerar föräldradsjuren och valpens första uppväxtmiljö.

Sjukdomar

Samojeden är i stort sett en mycket frisk ras, men har liksom andra raser vissa sjukdomar. Vi skall här kortfattat beröra några sjukdomar som förekommer inom rasen. För djupare information kring rasens hälsoläge se RAS (rasspecifik avelsstrategi för samojedhund) som tillhandhålls på rasklubbens och SKK hemsida.

Höftledsdysplasi (HD)

Innebär en sjuklig förändring av höftens ledhåla. Sjukdomen ingår i Svenska Kennelklubbens bekämpningsprogram mot ärftliga sjukdomar. Efter att hunden uppnått 12 månaders ålder genomförs en höftledsröntgen. Röntgenbilderna avläses hos SKK. Resultatet är officiellt. HD-status benämns i grader A-E, där A och B anses godkänt. Det är konstaterat att föräldradjur med dysplasi, oavsett grad, lämnar ökat antal dysplastisk avkomma jämfört med föräldradjur med fria höftleder. Rasklubbens valpförmedlare förmedlar endast valpkullar som följer från SKK gällande bekämpningsprogram för rasen. Trots avel på friska föräldrar i flera generationer finns det alltid risk för att din valp har HD. Var därför extra noggrann när det gäller utfodring och motion av den växande valpen.

Katarakt

Katarakt, gråstarr, är en grumling av linsen. Ärftliga former av katarakt förekommer hos många hundraser, t.ex. samojed. Katarakten kan även uppkomma till följd av andra ögonsjukdomar, våld mot ögat, ämnesomsättningsrubbingar eller på grund av vissa giftiga ämnen. Katarakt uppfattas ofta som en sjukdom som endast drabbar gamla individer. Det är därför viktigt att känna till att det även finns ärftliga former som kan vara medfödda eller drabba unga hundar, ibland med mycket kraftig synnedsättning som följd redan hos den unga hunden. Svenska Kennelklubben har centralregistrering av ögonresultat på samojed, vilket innebär att alla ögonundersökningar är officiella. Rasklubben förmedlar endast valpkullar där föräldrarna är kataraktundersökta med resultat u.a. eller icke ärftlig katarakt.

Begär alltid vid valpköp att få se ögonundersökningsresultat av föräldradjuren till din valp. Kataraktundersökning bör inte vara äldre än två år. Godtag ej muntligt besked.

SPHK ´S RASKLUBB FÖR SAMOJED informerar och vägleder dig som tänker köpa valp!

Vi hoppas att med denna folder kunna öka dina förutsättningar till ett lyckat valpköp!



Före valpköpet

Har du satt dig in i vad som kommer att krävas av dig som hundägare? Tänk på att du måste kunna ta väl hand om din vän under lång tid framöver. Samojuden är en hund som kräver regelbunden motion, samt psykisk stimulans. Den tycker om att arbeta, och bör få möjlighet till det. En hund får heller inte lämnas hemma ensam under stor del av dagen. Den är ett flockdjur som inte mår bra av bristande kontakt och kärlek.

Val av uppfödare

När du kontaktar en uppfödare, bli då inte förvånad eller irriterad om du utsätts för en rad ingående frågor. Ta det istället som något positivt. Här har du sannolikt en ansvarsmedveten uppfödare som visar stort intresse för valpens blivande miljö. En seriös uppfödare vill hålla fortsatt kontakt med sina valpköpare. Dels för att få följa valpens utveckling, dels för att bistå med råd och hjälp så du och din valp får de bästa förutsättningarna för ett gott liv tillsammans.

Det är av avgörande betydelse att din valp startar sitt liv i en bra miljö. Hundens prägling sker mycket under de 7-8 första levnadsveckorna. Under denna period måste valpen ha fått mycket mänsklig kontakt, jämte kontakt med sin mor och sina kullsyskon. Risken är annars att den aldrig kan fungera tillfredsställande tillsammans med människor eller andra hundar på ett riktigt sätt. Det bästa är om valpen är van vid ett "normalt liv" med dammsugare, telefon, slammer o.s.v. Uppfödaren har stort ansvar vad gäller arv som miljö.

Val av valp

När man väljer valp väljer man till stor del föräldradjur. Som valpspekulant skall man kunna kräva att avelsmaterialet är noggrant testat. En seriös uppfödare utvärderar sina avelsdjur ur flera perspektiv: hälsa, mentalitet och funktion (bruksegenskaper och polara egenskaper). Många ser också till att få dokumenterade officiella meriter på sina avelsdjur. Likaså bör du be uppfödaren svara uppriktigt på frågor om sjukdomar och om eventuella defekter förekommer inom slakten. Ta reda på så mycket som möjligt om mor- och farföräldrar, liksom om föräldradjurens kullsyskon och eventuella tidigare avkommor till hanen eller tiken.

När du besöker uppfödaren är det viktigt att du bildar dig en uppfattning om modern till valparna. Hon skall uppträda på ett öppet och tillgängligt sätt, det är dock naturligt om hon vaktar valparna. Det är tiken som är valpens viktigaste förebild ännu så länge. Acceptera inte att hon stängs in! Övertyga dig om att valparna verkar pigga och friska, och att de gärna tar kontakt med dig när du erbjuder det.

När det gäller vilken av valparna i kullen du skall välja, får det nog vara personliga tycken och känslor som avgör. Vill du på något sätt arbeta med hunden, som draghund, agility, lydnad, m.m.? Kanske vill du också ställa ut din hund – då bör du rådgöra med uppfödaren som kan bedöma vilken av valparna i kullen som har bäst förutsättningar att motsvara just dina önskemål.

Köpet

Valpen kan hämtas vid ca 8 veckors ålder. Dessförinnan är den inte mogen att lämna mor och syskon. Det kan ge valpen men för livet att allt för tidigt berövas den trygghet och uppfostran som tiken och kullsyskonen erbjuder.

Med valpen skall följa:

- Köpeavtal (SKKs formulär), läs igenom noga innan du skriver på.
- Registreringsbevis från SKK (stamtavla)
- Veterinärintyg (ej äldre än 7 dgr)
- Skötselansvisningar (matsedel, pälsvård o.s.v.)

Valpen skall vara ID-märkt och bör vara avmaskad och förstagångsvaccinerad mot parvovirus.

Om inte uppfödaren har ombesörjt försäkring av valpen, så teckna omgående en liv- och veterinärvårdsförsäkring. Om hunden skulle bli sjuk eller skada sig är kostnaderna för veterinärvård ofta höga, därför är en försäkring tryggt att ha. Det kan också vara bra att kontrollera att hemförsäkringen täcker de skador valpen kan orsaka i sin iver att utforska världen. Sök gärna upp närmaste brukshundklubb eller lokala hundklubb. Där anordnas kurser för valpar och lite äldre hundar, i allmänhet lydnad. Där får du också träffa andra hundintresserade, och din valp får nyttiga erfarenheter.



”Samojeden skall vara det naturliga hundvalet för den aktiva och/eller friluftsintresserade människan”.

LITEN BLIR STOR



Tänk på att den lilla söta valpen växer upp och blir en stor hund som fordrar mycket tid och kärlek. Är du beredd att ta ansvaret? En samojed blir ofta 10-15 år gammal.







**Vill du veta mer om rasen samojedhund kontakta
specialklubben Svenska Polarhundklubben, rasklubb
samojed!!!**

Källa: äldre valpfolder sammanställd av
Annika Uppström och Elga Carlsson.
Uppdaterad av Camilla Nyström.
Bilder/foto: Camilla Nyström, Aage o Volden,