

RAS - Rasspecifik Avelsstrategi

Samojedhund

Denna strategi skall utvärderas och uppdateras under 2026.

/SPHK: s rasklubb för samojedhund, 2020.

Version: 3.



DEL 3 av 3 – Arkivmaterial RAS SAMOJEDHUND

Nenets kvinnor och barn. En av bilderna från Nansens resa i Sibirien perioden 2:a augusti – 26 oktober 1913.
Bilden tagen den 28 augusti 1913 av Fritjof Nansen i Ryssland, Nosonovskij Pesok.



ARKIVMATERIAL

YTTERLIGARE FÖRDJUPANDE MATERIAL, STATISTIK, UTVÄRDERINGAR , MM

Del av RAS för dig med extra stort intresse.

Denna del av RAS innehåller sådan som är av intresse att bevara och arkivera för framtida arbete med RAS, samt utgör en ytterligare fördjupning av RAS del 1 o 2.

Innehåll:

- Bilaga 1 - Utvärdering och beskrivning av arbetet med revidering av ras 2019/2020
- Bilaga 2 - Riktlinjer för specialklubbens och rasklubbens avelsarbete.
- Bilaga 3 - Utvärdering RSAS Samojedhund 2018.
- Bilaga 4 - Fördjupad sammanställning av mål och strategier ur RAS 2013.
- Bilaga 5 - SRD ur RAS 2013
- Bilaga 6 - Sammanställning av Hälso- och funktionsenkät 2019.
- Bilaga 7 - Statistik försäkringsbolag 2011-2016 - Agria Breed profile.
- Bilaga 8 - Statistik ur RAS 2013.
- Bilaga 9 - Riktlinjer, syfte och mål för SPHK prov och meriteringsverksamhet.
- Bilaga 10 - Samojedhunden då och nu, underlag från tidigare uppfödarmöte.
- Bilaga 11 - Lathund - hur man exempelvis kan använda SKK avelsdata.
- Bilaga 12 - SKK utlåtande i samband med fastställande av RAS 2013
- Bilaga 13 - Ordlista och begreppsförklaringar.

BILAGA 1

UTVÄRDERING OCH BESKRIVNING AV ARBETET MED REVIDERING AV RAS 2019/2020

Revidering av RAS innebär inte att vi skall göra ett nytt RAS utan att vi skall utvärdera, se över och justera i de fall vi kan förbättra delar av det.

Samtliga medlemmarna har varit involverade i arbetet genom den enkätinventering som alla kunnat vara delaktig i och som legat ute på rasklubbens hemsida och FB sida under flera månader. I polarhunden har även styrelsen informerat om arbetet och uppmanat medlemmarna att vara med och påverka vad de vill med framtida RAS. Även vid årsmötet 2019 pratades det om RAS och informerades om den enkät som då redan legat ute till medlemmarna under ett antal månader, alla uppmanades att svara på den samt att också be sina valpköpare svara på hälsoenkäten. Olika ämnen ur RAS diskuterades också på uppfödarmötet under samojedernas vintervecka, där diskuterades framför allt strukturen av RAS och man var överens om att följa SKK rekommendation att bygga upp ras efter olika kapitel med en enklare del och vidare kapitel med fördjupade delar. Detta för att möta samtliga medlemmars olika behov och önskemål.

De önskemål som inkommit har bl.a. varit:

- En förenklad struktur eller uppdelning av RAS i olika delar.
- En förenklad del av RAS för den oinvidige att lättare få en överblick över.
- Önskan om en redovisning av hur många Samojeder som startar i allmän hundsport.
- En handledning i vad man skall fundera över om man vill ta sin första kull.
- En bättre förklaring kring syftet med meriteringsverksamheten och vad en merit är.
- Tydligare lyfta fram även de delar i rasen som vi inte har problem med (exempelvis funktionen som familjehund).
- Färre och lättare mätbara mål.
- Önskan om exempel på vad som händer hälsomässigt när våra hundar blir tyngre och grövre ur ett veterinärmedicinskt perspektiv.
- Önskemål om mer bilder för att göra dokumentet mer attraktivt.
- Önskan om att rasklubben jobbar för att det skall krävas bruksmerit vid registrering av valpar.
- Önskan om en presentation av rasens olika användningsområden.
- Styrelsen 2019 vill vilt efter diskussioner under vårens arbetshelg se en tydligare beskrivning våra styrande dokument och hur de sätter ramarna för vårt arbete med rasen.
- Höja den rekommenderade lägsta ålder för tik och hanhund att gå i avel, detta ur ett djurvälståndsperspektiv samt ur perspektivet att hinna få en bättre utvärdering av avelsdjuren.
- Begränsa utnyttjandet av tikarna till max 3 kullar av djurvälståndsanledning.
- Införa en rekommenderad maxgräns för antal kullar och barnbarn för att inte riskera att vissa avelsdjur blir överanvända.

Över lag verkar många nöjda med innehållet. Men många har framfört önskan om just en förenklad version av ras samtidigt som många andra vill ha ett ordentligt underlag och material så de inte själva behöver leta efter all kunskap på egen hand och tycker omfattningen som den varit är bra. Detta gjorde att vi la stort fokus på att följa SKK rekommendation att bygga upp RAS i olika kapitel eller delar, för att tillgodose olika individers behov. Dessa olika delar utgörs av del 1 för den som vill läsa in sig på de mer grundläggande delarna i RAS, kanske också den del av RAS som den som första gången kommer i kontakt med RAS har lättare att läsa in

sig på. För en fördjupad information och kunskap finns även del 2 i nya RAS. Del 3 Arkivmaterial RAS 2020 utgörs av bilagor med ännu mer djupgående information, mål och strategier, utvärderingar eller annat material som är värt att arkivera för framtidens RAS arbet.

I och med att vi för samojed haft ett RAS som fått mycket beröm inom SKK verksamhet har vi valt att försöka behålla den höga kvaliteten men att ändå följa medlemmarnas önskan om en förenklad del av RAS och annan struktur. RAS för Samojedhunden har ofta inom SKK används som en förlaga för hur ett bra ras kan vara utformat, många rasklubbar som har svårt att komma igång med arbetet har ofta hänvisats till vårt RAS som förlaga. Detta är vi givetvis mycket stolta och glada för och vi kommer försöka hålla samma höga standard framåt.

Vi har bett den medlem som kom in med önskemålet om en redovisning av den allmänna hundsporten att hjälpa oss med detta vilket gav ett fint samarbete med fler medlemmar i klubben involverade.

Vi har också omhändertagit önskan om att tydligare beskriva rasens olika användningsområden. I inledningen av del 2 fördjupat RAS finner vi numer en redogörelse för de användningsområden rasen har genom sin rasstandard samt några ord om samojeden inom allmän hundsport och som utställningshund, detta för att tillgodose de önskemål som inkommit. Texten och faktan är i linje med den inriktning RAS och dess utvärderingar har sedan tidigare och som rasklubben redan beslutat om vid olika tillfällen, det blir i detta RAS mer en strukturell fråga att belysa det på ett bättre sätt.

RAS har också fått en kort punktlista för vad den som går i tankarna att ta en kull på sin hund skall fundera över innan denne bestämmer sig för att bli uppfödare, detta för att ge den oinvidige korta enkla råd. Arbetsgruppen har uppmärksammat att den typen av frågor ofta kommer upp i olika forum i sociala medier t.e.x.

I kapitel 1 har vi försökt klumpaihop de stora och vida målvisionerna vi haft i RAS till enklare, kortare punkter och mål som är lättare att mäta och utvärdera varje år. Detta för att få en enklare och tydligare redovisning av våra mål och strategier. Våra mer omfattande mål återfinns i de fördjupande kapitlen och skall även de fortsatt beaktas vid arbetet med RAS.

För sådana verktyg som exempelvis HD-index som för samojed är nytt har vi tagit fram idéer om formuleringar på krav. Vad gäller rasklubbens arbete med HD har vi behövt skiva om och ta bort delar av det som framgick i förra RAS i och med att det inte längre är aktuellt efter införandet av HD-index. Även förmedlingsreglerna har fått en justering och uppdatering i krvaprovfil.

Material i RAS är sedan tidigare förankrat och beslutat inom rasklubben. Vi har för enkelhetens skull valt att inte skiva om texter eller tillföra nya vinklingar på målet med RAS. Vi har behållit den tidigare texten i stort, lagt till den text så som den angivits i de olika årsutvärderingarna som av årsmöten lagts till handlingarna samt vid behov strukturerat upp det som redan står i textmassa i listor eller utökade förklaringsmodeller. Men allt fortfarande i samma linje som RAS sedan tidigare.

I bilagorna har vi också vävt in ett par dokument som tidigare legat ute enskilt på SPHK hemsidor som här samman med RAS och uppfödarmöten.

Vi kan också nämna att vi under arbetet med denna revidering inte haft tillgång till dataprogrammet LATHUNDEN, vilket vi hade vid framtagandet av 2013 års RAS. Om rasklubben i framtiden beslutar att

köpa in programmet kan vidare statistik hämtat genom det programmet tas fram till kommande 5-års revidering av RAS.

Sedan 2016 infördes HD-index för samojedhund. Detta verktyg som stöd för våra uppfödare har både risats och rosats och det är först i denna version av RAS som vi fått med den utvärdering av hälsoprogram som tidigare gjordes av rasklubben i samband med införandet av HD-index. Detta innebar för samojedhundens del en uppluckring i ett svart/vitt system till fördel för ett system som tar större hänsyn till helheten.

Våren 2019 höll rasklubbens styrelse arbetshelg med fokus på gemensam målbild och genomgång och diskussion kring de styrande dokumentet som sätter upp ramarna för det vi skall jobba med. Kontentan av denna diskussion var att styrelsen kom överens om att rasklubben måste tydliggöra detta för våra medlemmar så alla vet och har kunskap om vad som styr vårt arbete med rasen. I och med detta har RAS fått ett tillägg som kortfattat belyser hur de styrande dokument sätter upp ramarna för arbetet med rasen.

Givetvis är viss statistik uppdaterad för att följa även de sista årens utveckling, dock har vi valt att minimera tabeller och diagram och istället hänvisa till SKK avelsdata, med anledning av detta har det tillkommit en lathund för användande av avelsdata i del 3 Arkivmaterial RAS 2020. Detta då vi vill uppmuntra våra uppfödare och hanhundsägare att intresseras sig för verktyget avelsdata och mer noggrant studera de tänkta kombinationerna.

Vad som händer hälsomässigt när våra hundar blir tyngre, grövre och får större bröstkorpar har vi lyckats omhänderta genom att medlem tillhandahållit sin fakta ur veterinärjournaler för egen ägd hund som drabbats av förslitningsskador som enligt behandlande veterinär orsakats av dess byggnad/konstruktion med en stor och tung bröstkorpar.

Borde inte samojeden ha krav på provmerit för registrering av valpar? Detta är en fråga vi fått till oss i vår enkät från våra medlemmar där man tycker att rasklubben borde kämpa för att ha krav på att minst ett föräldradjur skall ha godkänt dragprov för att man skall få registrera valpar. Detta är ett upprepat önskemål från medlemmar både vid detta års arbete med regelrevidering samt vid föregående års revidering. Samt att vi även fått in detta önskemål även i enkäten inför RAS revideringen. Vi ser att detta skulle bli svårt då det är få hundar som idag testas, men vi kommer ta med tanken kring denna ide i arbetet med RAS för att följa upp statistik på det under kommande år. Vi funderar även på hur man skulle göra med dem som verkligen testar sina hundar i fjällmiljö på långa turer mm men som kanske inte kommer till starta på dragprov. Frågan är intressant och vi tar den med oss, men vi ser inte att vi är där idag så detta skulle gå att genomföra. Frågan får dock ett genomslag i detta RAS i och med att vi vävt in kontroll av hur det statistiskt ser ut i denna fråga i våra mätbara mål.

Remissrunda där rasklubbens medlemmar fått komma med synpunkter har varit ute från och med 2020-02-07 till 2020-02-29.

Presentation och genomgång tillsammans med våra medlemmar av det omarbetade RAS dokumentet genomförs i samband med medlemsuppfödarmötet vid samojedernas vintervecka 2020.

Vi hoppas och tror att vi med detta har omhändertagit det mesta av de önskemål som inkommit. Med vänliga hälsningar rasklubbens av SKK utbildade avelsrådsrepresentant och arbetsgruppen/kommitteen för RAS och avelsfrågor.

Bilaga 2

Riktlinjer för specialklubbens och rasklubbens avelsarbete

Allmänt om förutsättningarna

- Uppdraget innebär att väcka intresse för och främja avel och uppfödning av såväl fysiskt som mentalt sunda, bruksmässigt, jaktligt och exteriört fullgoda rashundar.
- RAS är en handlingsplan för aveln inom en ras och en tillämpning av SKKs Avelspolicy.
- RAS-arbetet ska baseras på god kunskap om gällande hälsoprogram och djurskyddslagen.
- SKKs grundläggande värderingar ska förmedlas till medlemmarna i enlighet med klubbens stadgar, SKKs grundregler, Avelspolicy för SKK och SKKs riktlinjer. Dessa yttre ramar ger tydlighet om organisationens mål och avelsfunktionärernas roll och funktion.
- Arbetet ska vara förankrat hos styrelsen, som ansvarar för rasens avelsfrågor.

Specialklubbens/rasklubbens arbete med avelsfrågor

Specialklubbens/rasklubbens styrelse utser en kommitté/arbetsgrupp med de kompetenser som den anser behövs för arbetet med avelsfrågorna och de rasspecifika avelsstrategierna (RAS). Kommitténs sammansättning och storlek kan växla efter behov och ska ha en arbetsbeskrivning med utgångspunkt i *stadgar*, *SKKs riktlinjer för specialklubbens/rasklubbens arbete med avelsfrågor* och *Etiska riktlinjer för avelsfunktionärer*. Detta innebär en pedagogisk uppgift när det gäller att förmedla SKKs grundläggande värderingar, kunskap om avel och uppfödning och innebörden i grundreglerna.

Arbetsbeskrivningen ska ha tydlig struktur, som underlättar det fortlöpande arbetet och vid byte av funktionärer.

Utvecklingen och uppföljningen av de rasspecifika avelsstrategierna (RAS) är grundläggande för arbetet med avelsfrågorna i special-/rasklubben.

Specialklubbens/rasklubbens organ för avelsfrågor ska:

- Sprida information och inbjuda till kontakt genom att använda klubbens informationskanaler som webbsida och klubbtidning.
- Fortlöpande följa SKKs arbete med avelsfrågor, till exempel genom att ta del av SKKs avelskommittés protokoll och övriga information.
- Anordna avelskonferenser i de fall klubben har möjlighet att ansöka om bidrag (se regler för ansökan om bidrag).
- Skaffa sig god kunskap om grundläggande rasinformation: rashistorik, populationsstorlek, avelsstruktur och avelstraditioner, status beträffande hälsa, mentalitet, bruks- och jaktduglighet samt exteriör – och i arbetet använda SKK Avelsdata eller annan programvara.
- Fortlöpande studera rasens utveckling såväl nationellt som internationellt samt redogöra för denna utveckling genom de årliga utvärderingarna av RAS.
- Ansvara för arbetet med revidering av RAS och dess förankring bland medlemmarna innan gällande version löper ut, vilket normalt sker var femte år. *Efter styrelsebeslut skickas den nya versionen av RAS till SKKs avelskommitté med förslag om att den fastställs.*
- Ansvara för att arkivera RAS och årliga utvärderingar av RAS.
- Årligen upprätta verksamhetsberättelse med utvärdering av bland annat arbetet med RAS samt verksamhetsplan med arbetsbeskrivning för avelsfunktionärer.
- I samband med fullmäktige/årsmöte redogöra för arbetet med avelsfrågorna/RAS (§7, moment 3, punkt 8).

Riktlinjer för arbete med avelsfrågor inom specialklubbar med ansvar för flera raser

SENAST UPPDATERAD DEN 20 FEBRUARI 2014

Allmänt om förutsättningarna

- Uppdraget innebär att väcka intresse för och främja avel och uppfödning av såväl fysiskt som mentalt sunda, bruksmässigt, jaktligt och exteriört fullgoda rashundar
- RAS är en handlingsplan för aveln inom en ras och en tillämpning av SKKs Avelspolicy
- RAS-arbetet ska baseras på god kunskap om gällande hälsoprogram och djurskyddslagen
- SKKs grundläggande värderingar ska förmedlas till medlemmarna i enlighet med klubbens stadgar, SKKs grundregler, Avelspolicy för SKK och SKKs riktlinjer. Dessa yttre ramar ger tydlighet om organisationens mål och avelsfunktionärernas roll och funktion.
- Arbetet ska vara förankrat hos styrelsen, som ansvarar för klubbens avelsfrågor.

Specialklubbens arbete med avelsfrågor:

Specialklubben styrelse utser en kommitté/arbetsgrupp med de kompetenser som den anser behövs för arbetet med avelsfrågorna och avelsstrategierna (RAS) inom de raser som ingår i specialklubben. Kommitténs sammansättning och storlek kan växla efter behov och ska ha en arbetsbeskrivning med utgångspunkt i *stadgar, SKKs riktlinjer för avelsrådgivning och Etiska riktlinjer för avelsfunktionärer*. Detta innebär en pedagogisk uppgift när det gäller att förmedla SKKs grundläggande värderingar, kunskap om avel och uppfödning och innebörden i grundreglerna.

Kontakt med och stöd till de i specialklubben ingående rasklubbarna angående utvecklingen och uppföljningen av avelsstrategierna (RAS) är grundläggande för arbetet med avelsfrågorna i specialklubben. För raser utan rasklubb har specialklubben hela rasansvaret.

Arbetsbeskrivningen ska anpassas till specialklubbens övergripande ansvar för avelsfrågorna inom de olika raserna och ha en tydlig struktur, som underlättar det fortlöpande arbetet och vid byte av funktionärer.

Specialklubbens organ för avelsfrågor ska:

- Skaffa sig kännedom om grundläggande rasinformation (rashistorik, populationsstorlek, avelsstruktur och avelstraditioner, status beträffande hälsa, mentalitet, bruks- och jaktduglighet samt exteriör) och information om rasernas utveckling nationellt och internationellt genom att ta del av och vid behov medverka vid arbetet med RAS och de årliga utvärderingarna av RAS.
- Sprida information och inbjuda till kontakt genom att använda klubbens informationskanaler som webbsida och klubbtidning
- Fortlöpande följa SKKs arbete med avelsfrågor, exempelvis genom att ta del av SKKs avelskommittés protokoll och övriga information
- Anordna avelskonferenser (se regler för ansökan om bidrag)
- Etablera och upprätthålla former och rutiner för kontakten med specialklubbens rasklubbar, bland annat genom att ta del av rasklubbens publikationer och årliga utvärdering av RAS. Ansvaret för att kontakten upprätthålls vilar både på special- och rasklubb
- Ansvara för att arkivera RAS och årliga utvärderingar av RAS och uppdrå åt rasklubbarna att ta fram nya versioner av RAS innan giltighetstiden löper ut, vilket normalt sker var femte år
- När en ny version av RAS kommer in till specialklubbens styrelse/avelskommitté ska denna bedöma dokumentet med avseende på att strukturen är korrekt, att innehållet är rimligt och att det finns beskrivet hur dokumentet förankrats bland medlemmarna. Sakinnehållet ansvarar rasklubben för. Specialklubben förutsätts ha följt arbetets gång så att inga större förändringar kommer att föreslås efter det att dokumentet färdigställts av rasklubben. När special- och rasklubb är överens skickar specialklubben RAS till SKKs avelskommitté med förslag om att det fastställs.

- Årligen upprätta verksamhetsberättelse med utvärdering av bland annat arbetet med RAS samt verksamhetsplan med arbetsbeskrivning för avelsfunktionärer
- I samband med fullmäktige/årsmöte övergripande redogöra för arbetet med avelsfrågorna/RAS (§7, moment 3, punkt 8)

Utvärdering och revidering av RAS

Denna lathund kan fungera som vägledning i arbetet med den årliga utvärderingen och revideringen av RAS-dokumentet.

Enligt typstadgar för specialklubb respektive rasklubb inom SKK-organisationen ska redogörelse för arbetet med avelsfrågor finnas som en punkt på dagordningen vid klubbmöte/årsmöte. Specialklubbens/rasklubbens organ för avelsfrågor ska årligen upprätta verksamhetsberättelse med utvärdering av bland annat RAS och verksamhetsberättelse med arbetsbeskrivning för avelsfunktionärer.

Utvärdering av RAS

Vid utvärderingen av RAS bör följande frågor vara vägledande:

- Vilka källor har man använt sig av vid utvärderingen? Det kan till exempel vara SKK Avelsdata eller andra webbtjänster/databasprogram, publikationer av olika slag, enkätsammanställningar och så vidare.
- Hur har utvecklingen under verksamhetsåret varit beträffande de mål som finns i RAS? Närmar man sig målen, har man uppnått dem eller har utvecklingen gått åt annat håll? *Om möjligt:* Kommentera/diskutera resultatet. Reflektera över om målen är rätt ställda. Redovisa eventuella åtgärder för hur man ska gå vidare för att nå målen.
- Hur har efterlevnaden under verksamhetsåret varit när det gäller handlingsplaner/strategier för att nå målen? I vilken utsträckning har handlingsplaner/strategier genomförts? *Om möjligt:* Kommentera/diskutera resultatet. Reflektera över om strategierna är rimliga.
- Har situationen förändrats i rasen sedan RAS skrevs? I så fall på vilket sätt? Det kan till exempel gälla nya hälsoproblem (rubrik Hälsa) eller att rasen tagits upp i de Särskilda Rasspecifika Domaranvisningarna SRD (rubrik Exteriör).

Revidering av RAS

Respektive specialklubb ansvarar för att dess rasklubbar utvärderar och reviderar sina RAS. Det är därför lämpligt att specialklubben följer arbetet i rasklubben från början. En revidering ska, om inte annat angetts i RAS, göras fem år efter fastställan. Arbetet med revideringen kan beräknas pågå under cirka ett år, vilket innebär att man efter fyra år bör påbörja reviderings- och förankringsarbetet i klubben.

Om rasen är ansluten till hälsoprogram hos SKK på nivå 2 eller 3 ska resultatet av detta utvärderas i samband med revideringen vart femte år. Klubben bör även ta ställning till fortsatt behov av hälsoprogram hos SKK och/eller fortsatta rekommendationer inom ras-/specialklubben.

Den reviderade versionen ska sändas till SKK/AK för fastställan även om förändringarna är små. Nulägesbeskrivningarna ska alltid uppdateras och förankringen redovisas.

Aktuell specialklubb/avtalsansluten klubb godkänner RAS och skickar in den reviderade versionen till SKK/AK, som utser granskare som skriver ett utlåtande och föreslår fastställan eller återremittering.

Revidering under pågående giltighetsperiod

Om det blir aktuellt att göra någon ändring i RAS under pågående giltighetsperiod (vanligen 5 år) måste styrelsen följa den vanliga arbetsgången. Ändringar kan bara göras efter det att nytt underlag, till exempel en utvärdering, visat att det är befogat att ändra. Förslaget måste också förankras hos medlemmarna.

Aktuell specialklubb/avtalsansluten klubb godkänner RAS och skickar in den reviderade versionen till SKK/AK tillsammans med redovisning av hur förankringen skett. Det ska klart framgå vad som föranleder revideringen och vilka förändringar i dokumentet man föreslår.

Förslag till arbetsgång i rasklubben

Gå igenom de årliga utvärderingar som gjorts och SKK/AKs utlåtande i samband med fastställan av RAS. Sammanställ och kommentera resultatet som en utgångspunkt för förankring och diskussion med medlemmarna inför ny version och revidering av RAS.

Förankra och inbjud till delaktighet genom att publicera sammanställningen med kommentarer i klubbtidning och på nätet, ordna medlemsmöte/möten och så vidare.

Strukturen i RAS:

Historik

(Internationellt och i Sverige)

Population/Avelsstruktur

(Det kan handla om registreringsciffror, inavelsökning, kullstorlek, antal avelsdjur och avkommor per avelsdjur etc.)

- Nuläge
- Mål och strategier

Hälsa

- Nuläge
- Mål och strategier

Mentalitet/funktion

(Funktion avser jakttegenskaper/bruksegenskaper.)

- Nuläge
- Mål och strategier

Exteriör

(Om rasen har tagits upp i de Särskilda Rasspecifika Domaranvisningarna, SRD, ska detta arbetas in i RAS.)

- Nuläge
- Mål och strategier

Övrigt

- Eventuellt övrigt som klubben vill ta upp.
- Kom ihåg att ange hur RAS förankrats i klubben.

Att tänka på inför revidering

- Är strukturen och layouten bra? Om inte – förändra!
- Är omfattningen rimlig? Antal sidor bör begränsas till läsarvänligt antal! Intressant underlag kan läggas som bilagor till RAS.

- Finns mål och strategier för alla olika delar av RAS? Är de möjliga att utvärdera? Bör de förändras?
- Har rimliga prioriteringar gjorts?
- Använd de utvärderingar av RAS som gjorts för att beskriva nuläget och som underlag för beslut om prioriteringar, mål och strategier.
- Använd det utlåtande av RAS som skrivits av Avelskommitténs granskare. Där finns anvisningar för vad man bör tänka på vid revidering.
- Har klubben valhänvisningsregler som bör redovisas i RAS?
- Om rasen är ansluten till hälsoprogram hos SKK på nivå 2 eller 3 ska resultatet av detta utvärderas i samband med revideringen vart femte år. Klubben bör även ta ställning till fortsatt behov av hälsoprogram hos SKK och/eller fortsatta rekommendationer inom ras-/specialklubben.

Ett par konkreta exempel

För att illustrera hur modellen kan fungera har vi hämtat ett par exempel ur utvärderingar som presenterats vid den årliga redovisningen i ett par klubbar. Klicka på länken: [Exempel på utvärdering av RAS](#)

Kontakt angående RAS

Svenska Kennelklubbens Avelskommitté
Anne Bucksch
e-post: anne.bucksch@skk.se

BILAGA 3

UTVÄRDERING RAS SAMOJEDHUND 2018 (utdrag ur årsmöteshandlingarna vid årsmötet 2019 februari)

Nedan följer en kort sammanfattning av nuläget och de mätbara målens uppfyllnad. Vad gäller Hälsostatistiken är den redovisad utifrån födelseår och hundar födda 2018 är ännu inte undersökta.

Målsättning exteriör

I nuvarande RAS har vi inga mätbara mål men rasklubben hänvisar till det arbete som allt jämt fortgår med att informera både uppfödare, hanhundsägare och utställningsdomare om rasens exteriöra särart kopplat till polara egenskaper och funktion vilket är att värna om rasens funktion som polar brukshund som är SPHK huvuduppgift enligt våra stadgar och roll som avels och rasförvaltande organisation. SPHK förordar en exteriör som gynnar hunden vid fysiskt arbete och prestation. Likväl som SPHK arbetar aktivt för att minimera brister i exteriören/anatomin som missgynnar hundens fulla kapacitet. På rasklubbens hemsida finns mycket information kring detta och ett särtryck ur RAS för att förenkla för de parter som är inblandade i rasens exteriöra utvärdering och förvaltning. Vi skall förvalta en arbetande polarhund med en anatomi som understödjer fysiskt arbete och prestation.

Målsättning Bruksprov

Under 2018 har 72 hundar genomfört DP60 med godkänd bruksmerit. Vi kan åter igen med glädje konstatera att vi når målet med antalet godkända bruksmeriter även detta år. Vi ser också hur våra olika team fortsätter att utvecklas och förbättra sina resultat i spåren vilket är både roligt och glädjande utifrån vårt rasförvaltningsuppdrag. För att fortsätta förbättra bruksegenskaperna inom rasen behöver SPHK finna metoder för att utbilda uppfödare och hanhundsägare om att vi genom selektiv avel för de egenskaper som gynnar bruksarbetet kan föra rasen framåt ytterligare. Rasen är fortsatt att se som en ras under rehabilitering då det är fortsatt ett stort numerär som inte testas sina avelshundar vad gäller bruksprestationer. Men vi kan med glädje se hur de metoder som dragproven bidragit med ökar kunskapen om våra avelshundar och förståelsen för att varje generation måste testas för att vi skall kunna bevara de mentala egenskaperna som krävs hos en duglig polar brukshund. Kommande år behöver rasklubben fortsätta jobba aktivt med att sprida kunskapen och intresset att pröva sina avelshundar i praktiskt bruk.

Målsättning Mentalitet

Detta är en ständigt levande diskussion inom rasen och SPHK värnar om hundar med trevlig flockmentalitet som gör att vi kan hålla dem i större flockar och gå tillsammans. Ser vi historiskt på mentalitetens utveckling har den gått kraftigt framåt sedan införandet av dragproven då detta ställer högre krav på hundars mentala egenskaper i förhållande till andra hundar inom den egna flocken likt väl som mot främmande hundar av bägge könen. Även Utställningsdomare uppmuntras att beakta mentaliteten i ringarna. Vad gäller de mentala egenskaperna för arbete och funktion så ser rasklubben ett behov av att hitta metoder för att stärka dessa delar av mentaliteten inom rasen. Många hundar idag har inte vad som krävs mentalt av en arbetande hund som tränas regelbundet, över längre distanser och att klara av att hålla i huvudet för exempelvis

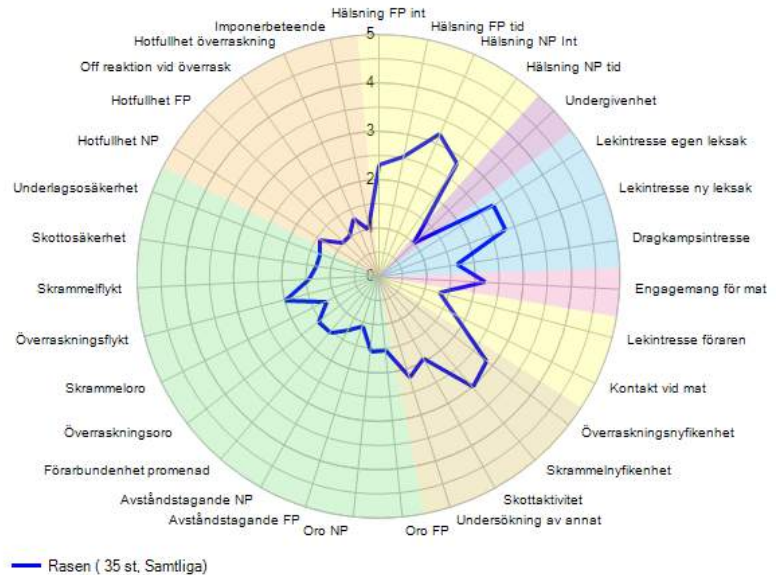
ledposition där de förväntas driva framåt i bra fart över tid. Rasklubben ser ett behov av att väcka debatten kring vikten av att avla på hundar med ledaregenskaper och mental styrka att hålla ihop huvudet för långvarigt arbete inte bara under träning utan också i de mer mentalt påfrestande situationerna som hundarna utsätts för vid tävling. Här kommer återigen dragprovets betydelse in att sätta krav på att hundarna testas i situationer där det ställs högre krav på de mentala bitarna än vad det gör i träningsspåret hemma vid.

Rasens BPH medelvärde ser för närvarande ut enligt nedan:

Sammanställning per år	2010	2011	2012	2013	2014	2015	2016	2017	2018	2019
Antal födda	322	273	246	249	275	250	259	242	258	
Antal starter BPH	7	4	4	3	1	7	4			
varav genomförda BPH	7	4	4	3	1	7	3			
varav - hanar	3	4	2	2	0	2	1			
varav - tikar	4	0	2	1	1	5	2			
Hälsning FP int	2,4	2,0	2,5	2,6	2,0	2,4	1,8			
Hälsning FP tid	2,7	2,3	2,5	2,8	3,5	2,4	2,1			
Hälsning NP Int	3,4	3,0	3,5	2,6	3,0	3,5	2,7			
Hälsning NP tid	3,1	2,6	3,0	2,5	4,4	3,0	1,8			
Undergivenhet	1,0	1,0	1,0	1,0	1,0	1,0	1,0			
Lekintresse egen leksak	2,4	3,5	1,4	3,8	1,0	3,4	2,9			
Lekintresse ny leksak	2,8	3,0	2,5	3,6	2,3	2,8	2,4			
Dragkampsintresse	1,3	2,2	1,0	2,2	1,0	1,7	2,2			
Engagemang för mat	1,9	2,9	1,9	2,1	1,0	2,5	2,4			
Lekintresse föraren	1,4	1,0	1,0	2,0	1,0	1,4	1,2			
Kontakt vid mat	1,0	1,5	1,0	2,0	1,0	3,0	2,0			
Överraskningsnyfikenhet	2,8	3,5	2,8	4,0	1,3	2,9	1,4			
Skrammelnyfikenhet	2,8	3,1	3,7	2,8	1,7	3,3	2,5			
Skottaktivitet	2,1	2,0	2,0	1,6	1,0	2,3	1,3			
Undersökning av annat	1,9	2,2	3,0	2,6	2,0	1,9	2,2			
Oro FP	1,1	1,0	2,0	1,0	5,0	1,5	2,3			
Oro NP	1,2	2,2	1,5	1,0	1,0	1,5	2,5			
Avståndstagande FP	1,2	1,0	1,0	1,2	1,0	1,0	1,0			
Avståndstagande NP	1,4	1,2	1,0	1,3	3,0	1,2	1,2			
Förarbundenhet promenad	1,7	1,0	1,3	1,0	1,0	2,3	1,1			
Överraskningsoro	1,8	1,0	1,7	1,0	4,0	1,0	2,5			
Skrammeloro	1,1	1,0	1,0	1,0	3,0	1,0	2,0			
Överraskningsflykt	1,8	1,5	2,1	1,1	3,0	2,0	3,6			
Skrammelflykt	1,6	1,7	1,1	1,1	1,7	1,4	1,5			
Skottosäkerhet	1,6	2,0	1,0	1,3	1,0	1,0	1,0			
Underlagsosäkerhet	1,6	1,2	1,0	1,0	2,1	1,1	1,4			
Hotfullhet NP	1,1	1,7	1,3	1,5	1,5	1,8	1,1			
Hotfullhet FP	1,0	1,0	1,0	1,0	1,0	1,0	1,0			
Off reaktion vid överrask	1,0	1,0	1,2	1,0	1,0	1,0	1,0			
Hotfullhet överraskning	1,1	1,0	1,8	1,0	1,0	1,3	1,8			
Imponerbeteende	1,0	1,0	1,0	1,0	1,0	1,0	1,0			

RM = Rasmedelvärde

Moment	RM
Hälsning FP int	2,3
Hälsning FP tid	2,5
Hälsning NP Int	3,2
Hälsning NP tid	2,8
Undergivenhet	1,0
Lekintresse egen leksak	2,8
Lekintresse ny leksak	2,8
Dragkampsintresse	1,7
Engagemang för mat	2,2
Lekintresse föraren	1,3
Kontakt vid mat	1,8
Övrraskningsnyfikenhet	2,8
Skrammelyfikenhet	3,0
Skottaktivitet	1,9
Undersökning av annat	2,2
Oro FP	1,6
Oro NP	1,6
Avståndstagande FP	1,1
Avståndstagande NP	1,3
Förarbundenhet promenad	1,5
Övrraskningsoro	1,5
Skrammeloro	1,2
Övrraskningsflykt	2,0
Skrammelflykt	1,4
Skottosäkerhet	1,3
Underlagsosäkerhet	1,3
Hotfullhet NP	1,4
Hotfullhet FP	1,0
Off reaktion vid överrask	1,0
Hotfullhet överraskning	1,3
Imponerbeteende	1,0



Förklaring av färgkodning

Hälsning

Undergivenhet

Lekintresse

Matengagemang

Förarkontakt

Nyfikenhet

Rädsla/osäkerhet

Hot/aggressivitet

Hälsa statistik

HD

Diagnos	2014		2015		2016		2017	
HD grad A	58	(43,6 %)	37	(40,2 %)	47	(43,1 %)	21	(42,0 %)
HD grad B	42	(31,6 %)	29	(31,5 %)	32	(29,4 %)	19	(38,0 %)
HD grad C	26	(19,5 %)	20	(21,7 %)	30	(27,5 %)	8	(16,0 %)
HD grad D	6	(4,5 %)	5	(5,4 %)			2	(4,0 %)
HD grad E	1	(0,8 %)	1	(1,1 %)				

Totalt antal undersökta	133		92		109		50	
Snittålder för undersökning (månader)	23		20		19		16	
Antal födda	275		250		259		242	

ED

Diagnos	2014		2015		2016		2017	
ED ua (0)	79	(95,2 %)	49	(89,1 %)	60	(95,2 %)	22	(100,0 %)
ED grad 1	3	(3,6 %)	4	(7,3 %)	2	(3,2 %)		
ED grad 2	1	(1,2 %)			1	(1,6 %)		
ED grad 3			2	(3,6 %)				
Totalt antal undersökta	83		55		63		22	
Snittålder för undersökning (månader)	22		20		19		17	
Antal födda	275		250		259		242	

Ögon

Diagnos	2014		2015		2016		2017	
UA	74	(92,5 %)	43	(87,8 %)	45	(88,2 %)	29	(96,7 %)
Diagnos	10	(12,5 %)	8	(16,3 %)	8	(15,7 %)	1	(3,3 %)
Totalt antal undersökta	80		49		51		30	
Antal födda	275		250		259		242	

Population statistik

Inavel:

	2014	2015	2016	2017	2018
Inavelsgrad	1 %	1 %	0,9 %	1,4 %	1,2 %

Rasens genomsnittliga inavelsgrad. Beräknad över 5 generationer.

Registreringar:

Antal reg/år	2015		2016		2017		2018	
Tikar (varav importer)	134	(6)	142	(5)	132	(6)	129	(8)
Hanar (varav importer)	158	(8)	127	(5)	128	(3)	136	(6)
Totalt	292	(14)	269	(10)	260	(9)	265	(14)

Importer kan visas fr.o.m. 2004

Bilaga 4

FÖRDJUPAD SAMMANSTÄLLNING AV MÅL OCH STRATEGIER (Överflyttat till bilaga från RAS 2013)

Nedan de mål och strategier rasklubbens uppfödare och medlemmar enats om för att nå RAS huvudmål. Samojeden är en brukshund och dess bakgrund och användningsområde får aldrig ifrågasättas.

RAS skall vara ett dokument som hjälper både den oinvidde och den rutinerade att driva avel som svarar mot SKK's grundregler och målsättning med rashundsaveln, likväl som SPHK's huvuduppdrag att bevara våra polara raser, dess särart och utveckla deras specifika egenskaper, som bl.a. draghundar. Samojedens hälsotillstånd 2010 måste betraktas som gott, och rasen skall även i framtiden alltid förknippas med en frisk, sund och hållbar hundras där dess historiskt dokumenterade bruksegenskaper alltid skall framhållas.

Vi skall bevara en sund ras med få hälsoproblem. Avelsarbetet med samojedhunden skall inriktas framförallt på att behålla rasen ursprunglig och naturlig, med god hälsa och fertilitet, lång livslängd och hög vitalitet. Bibehållna polara egenskaper, draghundsanlag, en stabil mentalitet och en allsidig bruksduglighet, samt ett öppet och trevligt sätt som gör dem ytterst passande som kamrat och familjemedlem för den friluftsinresserade och aktive hundägaren.

Innan vi i framtiden fattar ytterligare beslut om bekämpningsprogram bör man beakta frågan om något enskilt hälsoproblem förekommer i så hög grad att ett hälsoprogram kan motiveras på bekostnad av den genetiska variationen. Avelsrestriktioner innebär en risk då många hundar exkluderas ur avel vilket leder till ökad inavelsproblematik som i sin tur kan leda till uppkomsten av nya sjukdomar och defekter. Genom att likrikta aveln minskas den genetiska variationen och mentala egenskaper som man vill behålla går förlorade p.g.a. att man inte testar varje generation för att kontrollera att de finns bevarade. De kan också vara kopplade till utseendemässiga egenskaper som vi medvetet eller omedvetet valt att inte prioritera i avelslektingen. Strävan hos varje uppfödare bör inledningsvis ligga i att föda upp sunda, trevliga och vitala hundar som lever ett långt, friskt, aktivt och skadefritt liv. Därefter bör man också beakta en funktionell exteriör/anatomi anpassad till hundens ursprungliga arbetsområde i linje med rasstandarden. Särskilt avseende skall också fästas vid funktionsbehoven i förhållande till den sibiriska miljön och dess klimat (polara egenskaper). Ett vacker utseende grundat i skönhetsdetaljer oväsentliga för funktionen får en sekundär betydelse till fördel för sundhet och funktion vilket gynnar hundens välfärd, den allmänna bruksdugligheten för hundsport allmänt (bruks, spår, agility, m.m.) likväl som rasens specifika användningsområde, drag-/slädhunden. Denna prioritering gynnar också den enskilda valpköparen som önskar en frisk och skadefri kamrat som lever länge.

Målsättning exteriör

Att uppfylla rasstandarden genom att främja och informera om ändamålsenligheten och sundheten (hållbarheten) i hundens konstruktion. Likväl som ur avelssynpunkt framhäva betydelsen av att alla rastypiska hundar (excellent, very good och good) har lika värde, här menas kvalitetsbedömning på utställning där hunden bedöms individuellt mot rasstandarden. Rasklubben vill undvika en uppdelning av rasen i skilda typer. I ett led i detta har man arbetat fram en tilläggsmerit i form av bruksprov för att ha rätt att tävla om certifikat och för tilldelandet av svenskt utställningschampionat. Så kallade dubbel-champions där samma hund tilldelas SE(polar)CH och SEUCH är i stor utsträckning beroende av att exteriördomarna i ringarna dömer fram funktionella hundar som följer standarden, att de är utformade för att klara av sitt rasspecifika arbete.

- Aveln bör bli mer klinisk i sitt perspektiv och strävan snarare än åsiktsbaserad på exteriör.
- Rasklubben vill med alla medel motverka exteriöra överdrifter, både ytterligheter i selektingen och extrema överdrifter. Ett led i detta är de domarkonferenser som SPHK anordnar med jämna mellanrum.
- Att samojedens kropp och päls skall vara funktionell för det ändamål den en gång var avsedd för. Beakta

de polara egenskaperna både vad det gäller överlevnad, funktion och brukbarhet. Vad man ska tänka på beträffande polara egenskaper finns omnämnt under stycket ”Exteriör” sida 11-14.

- Att få fler hundägare att testa sina hundars bruksegenskaper och polara egenskaper i praktiskt bruk och därmed ge uppfödarna ett verktyg för selektering av avelsdjuret i sin avel.

Hur når vi målet?

Genom fortbildning av exteriördomare, uppfödare och samojedhundsägare i den omfattning som krävs för att målsättningen skall kunna förverkligas. Bl.a. genom att tillhandahålla material och upplysningar som medvetandegör vad som gör rasen unik i exteriörens funktionskrav.

- Genom att undvika individer som uppvisar ytterligheter och överdrifter i exteriören vid avelsselektering, framförallt överdrifter som missgynnar funktionen och hållbarheten (en skadefri hund utan begränsningar i ändamålsenligheten i sin konstruktion/exteriör). Detta för att bevara det ursprungliga arvet som Samojedhunden representerar i populationen så att det inte försvinner för gott.
- Genom ett fylligt och mer beskrivande RAS-dokument så att det tjänar som handledning både för den nyblivne entusiasterna likväl som för den etablerade uppfödaren.
- Genom att medverka på de domarkonferenser och avelskonferenser som hålls i Svenska Polarhundklubbens regi tillsammans med de tre andra polara raserna.
- Genom att informera om hur man går tillväga för att meritiera och använda sin hund i praktiskt bruk.
- Uppfödarna har tillsammans med rasklubben ett ansvar att främja intresset för att vår ras bevarar sina bruksegenskaper, både de rasspecifika anlagen och den allmänna bruksdugligheten både i exteriören och egenskaperna.
- Inom klubbens regi uppmanas till träffar som gynnar både den rutinerade och den oerfarne med möjlighet att prova utrustning och få tips och råd gällande allt som rör rasen.
- Exteriördomarna bör uppmanas till att tilldela lägre prisvärderingar till hundar som uppenbarligen är klippta/trimmade.

Målsättning mentalitet

Samojedens mentalitet är mycket viktig för beskrivningen av rasen och för rasens användningsområde. Dess öppna och tillgängliga sätt skall bevaras samtidigt som fysiska och mentala egenskaper och anlag för brukbarhet tilldelas högt värde då de tillhör rasens specifika egenskaper. Man skall sträva efter att samojeden skall kunna gå i flock, vilket också innebär en strävan att hanhundar skall kunna umgås med andra hanhundar i sin egen flock.

Hur når vi målet?

- Genom att från ras- och specialklubb även i fortsättningen utbilda och informera exteriördomare och övriga provtagningsdomare om rasens mentalitet.
- Genom att inte acceptera hundar med ett aggressivt beteende i utställningsringen, på samma sätt som man inte accepterar ett onaturligt aggressivt beteende vare sig i dragspåret eller i något annat sammanhang.
- Genom att undvika avel på för rasen mentalt otypiska hundar, dvs. sådana som inte fungerar i sin egen flock eller i möten med andra hundar i dragspåret eller andra sammanhang i vardagen och familjelivet. Skygghet och aggressivitet ofta orsakade av rädslor nedärvs till ca 50 %, vilket bör beaktas.
- Genom att inte avla på mentalt ostabila hundar och att uppfödarna är kritiska till sin avel vad det gäller rasens sociala egenskaper.
- Genom ökad kunskapspridning och förståelse kring de mentala anlagen för brukbarhet (draghundsanlagen) och beaktandet av detta vid avelsselektering. Slutar vi selektera för en egenskap hamnar den utom kontroll och kan gå förlorad. Anlag för brukbarhet och polara egenskaper bör testas

i varje generation för att skapa en vetskaper om och ifall de går förlorade.

- Genom uppmuntring till att ett större antal hundar mentalbeskrivs (ej värdera resultaten) genom MH eller BPH inför nästa utvärdering av RAS i syfte att skapa ett större statistiskt underlag. Detta för att kunna se om något eller några beteende sticker ut åt önskvärt eller icke önskvärt håll. Detta ger uppfödarna ett verktyg för att se hur mentaliteten utvecklas inom rasen.

Målsättning bruksprov

För att bevara bruksegenskaperna och de polara egenskaperna, rasens kännetecken, bör detta testas i praktiskt bruk. Likaså gäller skadefrekvensen, benägenhet till onödiga belastningsskador. Det rekommenderas att uppfödarna låter utvärdera detta genom visuell och praktisk bedömning där hunden vid flera olika tillfällen testas under längre tid i arbete och under skiftande väderlek framför släde/pulka, cykel/vagn, klövjning, fysiskt arbete under längre skogsturer eller fjällturer vid varierade årstider och väderlekar under flera säsonger, vilket ger ägaren möjlighet att se och studera vilka hundar som är sunt konstruerade och bäst polaranpassade och lämpade för arbetsuppgiften.

- Att öka andelen hundar till prov/tävling.
- Att i aveln prioritera hundar med dokumenterat goda förutsättningar för arbete och funktion. Med detta menas ej titeljakt/-hysteri vilket menligt inverkar på den genetiska variationen i rasen.
- Att fler ekipage startar och genomför medel-/långdistans tävlingar.
- ~~Att 60 samojeder per år skall godkännas för dragprov 60 och/eller dragprov 100+ (mätbart mål).~~
- Att fler förstagångs hundägare kommer till startlinjen för dragprov 10 och dragprov 20+.

Hur når vi målet?

- Uppmuntra till att testa varje generation för att uppmärksamma om eller när man tappar egenskaper viktiga för rastypen och dess funktion.
- Påtala vikten av att beakta fysiska och mentala egenskaper för brukbarhet hos avelsdjuren.
- Framhäva och påtala de olika belöningsystemen som finns, ex: SE(polar)CH, PDP, dragprov 10, dragprov 60, barmarksprov, bruksuppfödarpriis, bruksavelspris, m.fl., för att stimulera uppfödare så att deras valpköpare i sin tur deltar i organiserade prov- och tävlingsarrangemang.
- Jobba för att öka aktiviteterna lokalt i distrikten så att samojedhundägare får större och bättre möjligheter att förkovra sig och att utbilda sina hundar både på högre och lägre nivå (nybörjare och rutinerade).
- Fortsätta uppmuntra ägare av rasen att testa sina hundar vid officiella tävlingar och provtillfällen för att få ett bättre statistiskt underlag vad det gäller brukbarheten inom rasen. Inte bara avelshundarna är intressanta att testa, för populationens skull är det lika intressant att se hur det ser ut generellt i släktleden.
- Genom att fortsättningsvis i specialklubbens regi anordna tävlingar där samojedägare både med en och flera hundar känner sig välkomna.
- Genom att uppmuntra och stötta en ökning av den geografiska tillgängligheten för dragproven (bruksmeriteringarna).
- Få fler att engagera sig som funktionärer i ett led i att öka intresset för våra hundars bruksegenskaper.
- Genom att rasklubben i samarbete med distrikten anordnar och marknadsför provtillfällen samt uppmuntrar sina medlemmar att försöka sig på att köra dessa.
- Uppmuntra de samojedägare som delta i medel-/långdistans tävlingar (här menas inte några prisfallsplaceringar utan bara ett deltagande och genomförande). Dessa typer av tävlingar utvärderar hundarnas polara egenskaper likväl som deras anlag för brukbarhet då dess ägare/förare tillåts studera varje individ under lång tid, i olika terräng och väderförhållanden. Övernattningar utomhus ger möjlighet till utvärdering av hundarnas egenskaper för arktisk överlevnad, o.s.v.
- Uppmuntra uppfödare att se till att valpköparen blir medlem i SPHK och sedan tar grönt kort, att de löser licens och deltager på klubbens arrangemang.

- Uppmuntra samojedägare att delta på sommar- och höstvandringar samt vinterturer i fjällen. Där får man utan press se hur hunden fungerar i olika väderförhållanden.

Målsättning hälsa

Arbeta för ökat samarbetet mellan de nordiska länderna för att med gemensamma mål föra rasens hälsa framåt. Att minst 60 % av de i Sverige registrerade samojederna skall höftledsröntgas, och att högst 15% är behäftade med HD. Att kartlägga förekomsten av ED i rasen genom att rekommendera samojedägare att röntga i större utsträckning än nu. ED-belastade individer skall inte användas i avel.

I målsättningen gäller i övrigt också följande:

- Att samojeden även i framtiden alltid förknippas med en frisk och sund hundras.
- Att samojeden uppvisar en hållbar konstruktion vid fysiskt tungt arbete under lång tid och många säsonger. Fri från belastnings- och förslitningsskador p.g.a. felaktig byggnad och konstruktion. Drar hunden på sig mer skador än genomsnittet bör ägaren/uppfödaren fundera över hundens sundhet i konstruktionen.
- Att samojeden behåller sin vitalitet, ungdomlighet och hållbarhet upp i hög ålder.
- Att samojeden fortsatt uppvisar en naturlig könsdrift och fortplantningsförmåga
- Att samtliga uppfödare följer Rasklubbens rekommendationer gällande parning:
 - Båda avelsdjuren skall vara röntgade och fria från HD (A+B).
 - Båda avelsdjuren har önskvärt känd ED status för att en bättre kartläggning av rasen skall kunna göras inför framtiden.
 - Båda avelsdjuren skall vara ögonlysta och fria från ärftliga sjukdomar senast två år före parning (krav för valphänvisning).
 - Att samtliga uppfödare följer SKK's hälsoprogram som rasklubben är ansluten till gällande känd status på höftlederna för att få registrera valparna.
 - Att samtliga uppfödare följer jordbruksverkets föreskrifter och gällande regler för avel och uppfödning av hund.
 - Att samtliga uppfödare följer SKK's grundregler.

Uppfödarna bör göras medvetna om att vi i Norden är relativt ensamma om den öppenhet vi har med våra hälsoundersökningar. I många länder vi importerar ifrån är det kanske inte möjligt för uppfödare att kartlägga sina avelsdjurs hälsostatus bakåt i leden i samma utsträckning som vi kan i Norden.

Hur når vi målet?

För att vi inte i framtiden skall skapa nya defekter i rasen bör inledningsvis den genetiska variationen och den effektiva avelsbasen beaktas, se målformulering och metod för detta längre fram. Rasklubben är medveten om vikten av att inte skapa hälsoprogram (avelsrestriktioner) som vi i dagsläget inte är i behov av, då det kan leda till en snävare avelsbas, vilket i sin tur kan orsaka nya genetiska sjukdomar. Inavelsproblematiken kopplat till hälsoproblemen hos dagens rashundar bekräftas av ett antal genetiker, studier och forskningsprojekt.

Nyckelordet är information!

- **Information** till nya uppfödare om hur viktigt det är att en växande valp absolut inte får vara överviktig eftersom det kan påverka hundens HD-resultat och allmänna hälsotillstånd. I Sibirien fick samojeden lite mat (vissa årstider var försörjningen knapp) men skulle ändå kunna arbeta hårt. Endast de tåligaste, starkaste och de med bäst fysiologiskt anpassade ämnesomsättningen överlevde. Dessa anlag finns kvar än idag hos många samojeder vilket är orsaken till att allt för många samojeder blir tjocka då de utfodras efter rekommendationer för raser med en annan ämnesomsättning.

- **Information** om vikten att välja ut sina avelsdjur ur kullar med så få HD-belastade hundar som möjligt. Statistik visar att använder man en friröntgad hund ur en kull med flera hd-belastade syskon så lämnar oftast den individen mer HD än rasen i genomsnitt.
- **Information** om att det är en stor risk att överviktiga samojeder drabbas av diabetes i betydligt större utsträckning än normalviktiga samojeder eftersom rasen har anlag för sjukdomen. Dock bör påpekas att alla raser är utsatta för detta – samojeden kanske lite mer än andra raser då den lättare blir tjock tack vare dess ämnesomsättning, de behöver mindre mängd mat än andra hundtyper.
- **Information** till uppfödarna om att en hanhund inte bör ha fler än tre valpkullar efter sig innan hans avelsvärde har utvärderats, då bl.a avkommors HD-resultat och bruksegenskaper. Minst 60% av avkommorna bör vara HD-röntgade varav högst 15% är behäftade med HD innan han går vidare i avel. Motsvarande HD-status bör även gälla tikar.
- **Information** om att varje generation bör testas genom aktivt bruk inom sitt ursprungliga arbetsområde. Olika latent sjukdomar/symptom kan visa sig när hundarna får arbeta fysiskt hårt och intensivt exempelvis framför släde/pulka, cykel/vagn eller annan hård fysisk belastning under längre perioder. Här menas defekter som redan fanns där genetiskt, alltså inte uppkomna p.g.a. det fysiska arbetet. På så vis kan man göra en naturlig hälsomässig selektering i sin avel. Under hårt fysiskt arbete visar sig även funktionen av de polara egenskaperna som päls och tassar samt att mentaliteten prövas vid möte/närkontakt med andra hundar i olika situationer. Vid ökad utvärdering/kontroll som leder till kännedom om sjukdomar, skadefrekvens samt mentala egenskaper är det lättare att göra en naturlig selektering i sin avel.
- **Information** om applikationen Avelsdata och Hunddata på SKK's hemsida. Samt vilken ytterligare information vi kan utläsa genom dataprogrammet LatHunden.
- **Information** om att Norden är relativt ensat om den öppenhet vi har med våra hälsoundersökningar. Uppfödarna bör göras medvetna om att i många länder vi importerar ifrån är det kanske inte möjligt för uppfödare att kartlägga sina avelsdjurs hälsostatus bakåt i leden i samma utsträckning som vi kan i Norden.

I övrigt bör också följande uppmärksammas:

- ~~Synliggöra våra hälsodokument gällande HD, ED och ögonlysning på hemsidan.~~
- Rasklubben rekommenderar att hunden bör vara 18 månader vid HD-röntgen, samtidigt kan lämpligen också en ED-röntgen göras.
- För att bevara samojeden som en frisk och hälsosam ras bör regelbunden motion, anpassad till hundens ålder, ordineras från det att hunden är valp till den är veteran. Övervikt bör inte tillåtas för hundens välmående.
- Vid avel enbart använda individer fria från genetiska sjukdomar (HD, ögon, m.m.).
- Uppfödare och övriga samojedägare uppmanas att rapportera om sjukdomar och defekter till avelsrådet.
- Vi skall arbeta för en ärlig och öppen dialog inom rasklubben avseende sjukdomar och defekter.
- Utveckla kontakten med de nordiska ländernas rasklubbar/avelsråd för utökad informationsutbyte.
- Hög vitalitet och hållbarhet hos avelsdjuren uppnås genom att i rimlig utsträckning använda äldre djur i avel, djur med dokumenterad hög vitalitet långt tillbaka i stamtavlan som bevisligen varit sjukdoms- och skadefria under en lång livstid. God vitalitet inom rasen uppnås även genom att inte använda hundar som är så kallat ”färdiga tidigt” eller ser ”vuxen för sin ålder” i avel (se stycket vitalitet under hälsa).
- God könsdrift och fortplantningsförmåga (parning, dräktighet, valpning och valpvård) hos avelsdjuren är väsentliga. Fria parningar, där hund och tik klarar akten själva skall eftersträvas. Goda modersegenskaper är av vikt att bevara. Naturliga egenskaper/beteenden så som att tiken spyr upp maten till valparna m.m. är på väg att gå förlorade inom stora delar av arten tamhund.

Hur når vi målet med höftledsröntgen (HD) ?

Sedan 1984 gäller registreringsförbud för avkomma efter föräldradjur som inte är höftledsröntgade före parning. Rasklubben har anslutit sig till texten som säger att det inte är förenligt med SKK:s grundregler att i avel använda individ som är behäftad med höftledsdysplasi (HD).

<Skulle HD-index införas innan nästa revideringstillfälle kan strategierna kring HD-röntgen samt reglerna för valphänvisningen komma att ändras.>

**skulle hanen resp. tiken inte ha 18 resp. 12 valpar i sina tre respektive två första kullar kan alltså utvärderingen komma att ske senare. Dock rekommenderar vi att man inte stirrar sig blind på antalet valpar utan utvärderar med förnuft samt fortlöpande. Märk också att tikar får ha högst 5 kullar, oavsett antal valpar.*

Målsättning population och avelsstruktur

Undvika förlust av genetisk variation (inavel) genom att planera aveln, använda fler avelsdjur samt genom att begränsa antalet avkommor efter en och samma individ. För att behålla rasen sund och frisk för framtida generationer bör genetisk variation eftersträvas med stor spridning av arvsanlag i hela stammen. Undvik matadoravel.

Uppmuntra avelsarbete som ökar den effektiva populationen (N_e). Nå effektiv population på 200 djur. Under kommande år undersöka möjligheten att kartlägga den svenska populationen genom DNA undersökning liknande den finska. För att bibehålla den genetiska variationen rekommenderar rasklubben inledningsvis att inavelsökningen i procent på populationsnivå inte överskrider SKK's allmänna rekommendation på 2,5%. Rekommenderat antal avkommor per avelsdjur är baserat på vår svenska population och vad den tål.

- **Sverige skall vara ett föregångsland för rasen globalt.**
Att vi i Sverige skall föda upp så sunda och funktionsdugliga samojeder att övriga världen är intresserade av att importera från oss. På så vis kan vi påverka rasen utomlands då Norden är rasens hemland inom FCI.
- **Bibehålla rasens låga inavelsökning.**
Detta är viktigt för en långsiktig hållbar avel. Inavelsgraden i en population kommer att öka kontinuerligt eftersom djuren i populationen är mer eller mindre släkt med varandra. Därför är det inte korrekt att tala om att sänka inavelsgraden. Däremot kan man genom planerat avelsarbete minska inavelsökningen, d.v.s. förhindra att inavelsgraden ökar i lika snabb takt.
- **Fortsätta bredda utbudet av avelsdjur.**
Genom att bland annat försöka frångå det höga användandet av enskilda avelshanar.

Hur når vi målet?

Rasklubben bör hålla en kontinuerlig kontakt med rasens företrädare utanför Sverige, först och främst i övriga Norden, men även med länder utanför Norden då rasens hemland ska ha betydelse för rasens globala utveckling. Uppfödare bör hålla sig informerade om de till Sverige importerade samojederna.

- **Verka för att minimera antalet avelsrestriktioner.**
Restriktioner som inte är akut relaterade till hundars hälsa men begränsar möjligheterna till ett effektivt utnyttjande av befintliga hundmaterial.
- **Inavel, parning mellan individer som är nära släkt bör i möjligaste mån undvikas.**
Stark inavel leder i ett längre perspektiv till ytterligare genförluster, vilket i slutänden kan leda till nya alternativt förvärrade problem med genetiskt ärftliga sjukdomar.
- **Sällsynta founders (ursprungsdjur) bör prioriteras.**

Kan vi identifiera djur som stammar efter founders/linjer vars gener är dåligt representerade i dagens population bör dessa lyftas fram och tas tillvara så inte ytterligare genetisk variation i rasen går förlorad.

- **Minimera antalet avkommor efter ett och samma avelsdjur.**
Förlust av genetisk variation minimeras genom att använda så många djur i avel som möjligt. Strävan bör vara att inte överskrida det ”rekommenderade högsta antalet valpar” per hanhund, men dock aldrig överstiga ”högsta acceptabla antal”. Siffrorna 28 valpar (2% av valpar födda under ett generationsintervall) och 72 valpar (5% av valpar födda under ett generationsintervall) beräknade på perioden 2007-2011 blir gällande fram tills nästa period kan beräknas.
- **Undvika matadoravel och överanvändning av enskilda hanhundar.**
Med avelsmatador avses hund som överstiger gränsen att få fler valpar än 5% av de som föds under hans generations intervall . Matadoravel förekommer och har förekommit historiskt i stor utsträckning inom aveln för samojedhund, framförallt bland hanhundarna. För att bevara den genetiska variationen bör lika många tikar som hanhundar användas i avel (Hartl, 2000). Förmodligen är det en utopi att uppnå inom hundavel, men en jämnare fördelning med en begränsad hanhundsanvändning skulle lättare kunna uppnås. Det är uppfödarens och hanhundsägarens ansvar att inte låta en och samma hanhund få för många valpar i förhållande till vad populationsstrukturen tillåter, se ovan.
- **Undvika upprepning av parningskombination.**
Det händer att uppfödare upprepar en parningskombination ett flertal gånger. Detta leder dels till att det finns oproportionerligt många helsyskon i populationen, dels att recessiva anlag hålls dolda under lång tid. Risken är större att anlagsbärare av vissa ärftliga sjukdomar inte framträder, eftersom det många gånger krävs att båda föräldrarna är anlagsbärare för att defekten ska visa sig.
- **Helhetsbedömning av djurets totala avelsvärde (hälsa, mentalitet, funktion och exteriör).**
Urval som innebär att endast individer som uppvisar speciella ”önskvärda” karaktärer används i avel bör undvikas (t.ex. ensidig exteriöravel, där exempelvis svarta nosar ges större betydelse än helhetsbedömningen av avelsdjuret). En gen för en viss egenskap som gått förlorad går inte att återskapa om inte nya gener tillförs. Viktigt att beakta avelsvärdet också för det som inte syns direkt utanpå, exempelvis draghundsanlagen, vilket utvärderas genom praktiskt bruk av hunden i dragspåret samt vid officiella prov.
- **Ej för tidig avelsdebut**
Avelsdebuten bör ske senare för att öka generationslängden, gäller främst hanhundar. Dels leder längre generationsintervall till att förlust av genetisk variation går långsammare, dels är chansen större att sjukdomar och defekter upptäcks innan hunden har hunnit gå i avel. En senare avelsdebut gynnar också urval för den allmänna brukbarheten och bruksegenskaperna då de tilltänka avelsdjuren hunnit testas och utvärderas under fler säsonger. När det gäller tik bör man först och främst se till djurvälståndet, tikens lätthet till dräktighet och valpning. Enligt genetiker är 2-3 år en naturligt lämplig ålder för en tiks avelsdebut för en mellanstor hund som samojeden. Hanhundarnas generationslängd kan med fördel ökas genom senare avelsdebut. Man vet betydligt mer om hanhundens mentalitet när den är 4-5 år än när den är 2-3 år, vilket kan vara en fördel med tanke på exempelvis hanhundsaggression.
- **Informera enskilda hundägare om behovet av antalet individer inom populationen i avel.**
Vid försäljning bör uppfödarna påtala för nya hanhundsägare att möjligheten för parning kan finnas i syfte att öka variationen bland avelsdjuren och säkra den genetiska variationen inom populationen, varför inga samojeder bör slentriankastreras. Ett större arbete på att hitta nya avelshundar bör uppmanas. Det finns privata ägare som kanske inte själva är medvetna om deras hunds värde för populationen men som vid förfrågan kan tänkas låna ut sin hane/tik till någon som har mer erfarenhet och på så vis kan nya möjligheter uppstå för att öka antalet individer i avel. Dock bör påpekas att slumpparningar eller parningar med individer som inte uppfyller kraven på ett avelsdjur ej skall ske. Här syftar vi på möjligheten att hitta fler möjliga avelshundar för att öka den genetiska variationen, men självfallet skall inte hundar användas lättvindigt i avel, utan varje tilltänkt avelsdjurs kvaliteter skall beaktas.
- **Öka informationen om importerade och exporterade hundar.**

Rasklubben bör intressera sig för hur Sveriges exporterade hundar påverkar rasen utomlands samt ha kännedom om vilka hundar som importerats och används i avel för att kunna bibehålla en bred, sund och frisk samojedpopulation. Vad gäller importerade hundar som används i avel bör man förvissa sig om att de följer de riktlinjer som gäller för bevarande och förvaltning av rasen utifrån vad som anges i detta dokument. Här avses både exteriöra, mentala och hälsomässiga riktlinjer.

- **Påtala vikten av att inte stirra sig blind på titlar.**

Allt för många uppfödare stirrar sig än idag lätt blind på antalet titlar framför hundens namn. Inte sagt att hundarna inte skall utvärderas vilket är viktigt för att behålla rastypen. Ur avelssynpunkt har alla rastypiska hundar (excellent, very good och good) lika värde. Champion-titlar skall ej styra valet av avelsdjur. Att välja avelshund enbart efter utställningsframgångar i konkurrensklass medför stor utslagning av många fullgoda avelsdjur, och minskad genetisk variation.

Till sist är det trots allt uppfödarens ansvar att fatta de riktiga besluten med hänsyn till genetisk variation, hälsa, mentalitet, funktion och exteriör.

BILAGA 5 – SRD ur RAS 2013

SRD - Särskilda Rasspecifika Domaranvisningar (SRD)

”Domarens primära uppgift är att bedöma hundar som ett resultat av tidigare avel utifrån de mål som framgår av rasstandarderna. Domaren ska därvid vara särskilt observant på tendenser till överdrifter som innebär risker för individens hälsa.” (ur: SRD.) //Rasklubbens kommentar: Observera att man här pratar om risker och inte bara om idag uppenbara problem

Dessa domaranvisningar arbetades fram under 2007-2008 och fr.o.m. 2009 började SRD att gälla. Avsikten är att göra domare uppmärksamma på exteriöra överdrifter och/eller tendenser till överdrifter som innebär risker för individens hälsa. Underlaget hämtades från följande källor: en grupp allrounddomare, försäkringsstatistik från Agria, enkät besvarad av 160 veterinärer (smådjurspecialister), uppgifter från ras-/specialklubbar, den generella domarkonferensen 2007. År 2011 började den reviderade versionen av SRD att gälla och den bygger på de utvärderingar domarna gjort av SRD under 2009. Generellt för alla raser så gäller:

- **Andning** - Alla hundar ska kunna andas obesvärat även under rörelse.
- **Ögon** - Alla hundar ska kunna uppvisa ögon fria från irritation.
- **Hud** - Alla hundar ska ha frisk hud utan tecken på irritation.
- **Bett och tänder** - Alla hundar ska ha friska tänder och standardenligt bett. Felplacerade tänder som skadar tandköttet eller gommen är diskvalificerande fel.
- **Kondition** - Inga hundar ska vara överviktiga.
- **Päls** - Päls ska inte vara så omfångsrik att den besvärar hunden eller hindrar rörelsefriheten.
- **Rörelser** - Alla hundar ska röra sig rastypiskt och utan synbar ansträngning eller besvär.

Samojeden är inte idag upptagen för särskilt observandum i SRD. Och vi ser i dagsläget inga vardagliga akuta hälsomässiga problem utifrån de generella punkterna. Men vi ser en eskalerande tendens mot riskområden tack vara osund skönhetsfixering och modetrender även i vår ras, både nationellt men framförallt globalt. Fokus bör bl.a. läggas vid punkterna päls och rörelser. På sina håll har pälsen blivit så stor (omfångsrik), mjuk och ullig att den hämmar hunden i fysiskt arbete då den lätt går varm och riskerar överhettning. Rörelsemönstret blir lidande på grund av ökad kroppstyngd och massa (grova benstommar), likväl som lågställdhet blir mer vanligt vilket missgynnar hundarna att röra sig skadefritt under längre tids fysiska arbete, inte minst i djup snö eller snårig terräng. När hundarna ökar i massa/grovhet och vikt ökar risken för belastnings- och förslitningsskador vid fysiskt arbete, särskilt när massan/tyngden hamnar över fronten/bogen. Även punkten andning bör beröras med anledning av att nosarna inom en stor del av populationen avlas allt kortare och bredare vilket inverkar negativt på värme- och vätskehanteringen i kroppen. En allt kortare nos bidrar till ökad värmealstring och risk för överhettning. Vidare se bilaga ”Fördelar med en lång nos”.

BILAGA 6 – Hälso- och funktionsenkät 2019.

Hälso- och funktionsenkät 2019

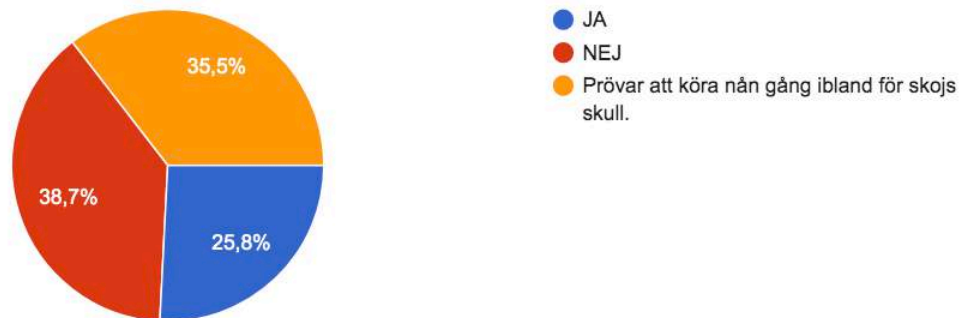
93 svarande, samtliga angav att deras hundar var registrerade med stamtavla hos SKK. 42% av de svarande hade ägt en samojed, 10% hade ägt mer än 10 hundar och resterande hade ägt 2-10 hundar.

Vid enkätinventeringen framkom bl.a. följande:

- 5,4% av de svarande angav att deras hundar drabbats av diabetes.
- På frågan vilka sjukdomar hunden diagnosticerats för var det inga orsaker som förekom upprepat i sån stor utsträckning att det sticker ut som ett orostecken.
- 29,3% hade kastrerat sina hundar.
 - * Orsaker till kastrering anges överhängande vara på grund av medicinska anledningar. Ett antal anger dock att det berodde på veterinärs inrådan, hunddagiset ville det, mm. Vissa angav också att de ångrade kastreringen.
 - * På frågan om vilka biverkningar som uppstått svarade 12 av 20 att de upplever stora förändringar och bekymmer med pälsen som blir tjockar, rikligare och svår att sköta.
 - * Andra biverkningar som anges är viktproblem, trött/lat, blir aldrig vuxen, deppig, osäker/otrygg, mm.
- Några har svarat att deras framförallt hannar får försämrad pälskvalitet med åren
- Av 64 svarande har 20 angett att de haft problem med fuktexem/hotspots vid något tillfälle.
- 73% har svarat att deras hundar går bra ihop med alla hundar av bägge könen.
- 3,4% har svarat att deras hund varken går ihop med tikar eller hannar.
- 4,5% har problem vid hundmöten. En av dessa har angett att denens hund är reaktiv på grund av rädsla som kan ett sama'band med låg testosteronnivå vilket mycket tydde på, hunden gjorde utfall.
- 20,2% har sin hundar gående tillsammans i stor flock utan problem.
- 48,2% anger att de inte upplever att deras hundar visar på någon form av rädsla.
- 12% har angett att deras hund är lite avvaktande mot främmande människor men går fram och hälsar efter ett tag
- 47% anger att deras hund är skotträdd.
- 24% anger problem med andra rädsor: 4,8% är rädda för hala golv, 7,2% tycker det är obehagligt med okända miljöer, 12% tycker det är obehagligt med stora foksamlingar.
- 98% Nger att deras hundar har normalt bett.
- 89,7% av 68 svarande anger att testikelstatusen är normal.
- 12,7% av 79 svar anger att de har tik som blivit opererad för livmodersinflammation.
- 23,3% av 73 svarande anger att deras tik drabbats av juvertumörer. Generellt verkar det drabba tikarna runt 10-års åldern.
- 65,9% av 41 svarande anger att deras hund drabbats av täta urinvägsinfektioner.
- 10% av de svarande anger att de haft hund drabbad av analadenom.
- 95,6% har inga problem med spontana blödningar från slemhinnor.
- 2,8%har haft hund drabbad av epilepsi eller kramper.
- 4,4% har haft hund som drabbats av magsäcksomvridning.
- 2,2% har aft hund drabbad av sköldkörtelproblem. Bägge äldre tikar runt 10 år.
- 13% har drabbats av klåda som inte orsakats av ohyra.
- 10,1% anger att de har haft hund som har haft problem med sprickor i trampdynorna. Var av en diagnostiserades med sjukdomen split paw disease.
- På frågan om man använder täck på hunden anger ett större flertal att de använder regntäcke både av bekvärlighetsskäl och på grund av pälsproblem. En av de svarande beskrev tex att denne använder täcke på den hunden med för mjuk och för mycket päls när det regnar och är snö ute, snön fastnar i pälsen och bildar kockor och när det regnar får han hotspot direkt utan täcke.

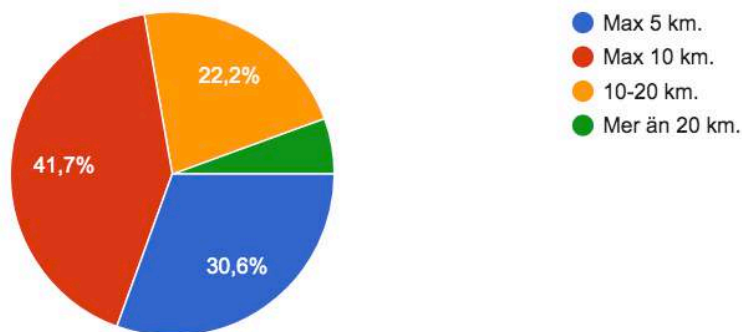
Min/mina Samoieder arbetar regelbundet (minst 3 dagar i veckan) som draghund?

93 svar



Hur långt kör du vid regelbunden draghundsträning per pass (minst 3 dagar i veckan)?

36 svar



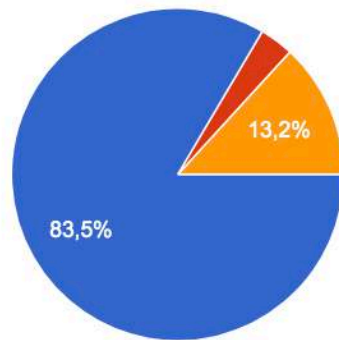
Min/mina hund har ofta problem med snö och isklumpar i och runt tassarna?

90 svar



Jag upplever att min/mina hund har en...

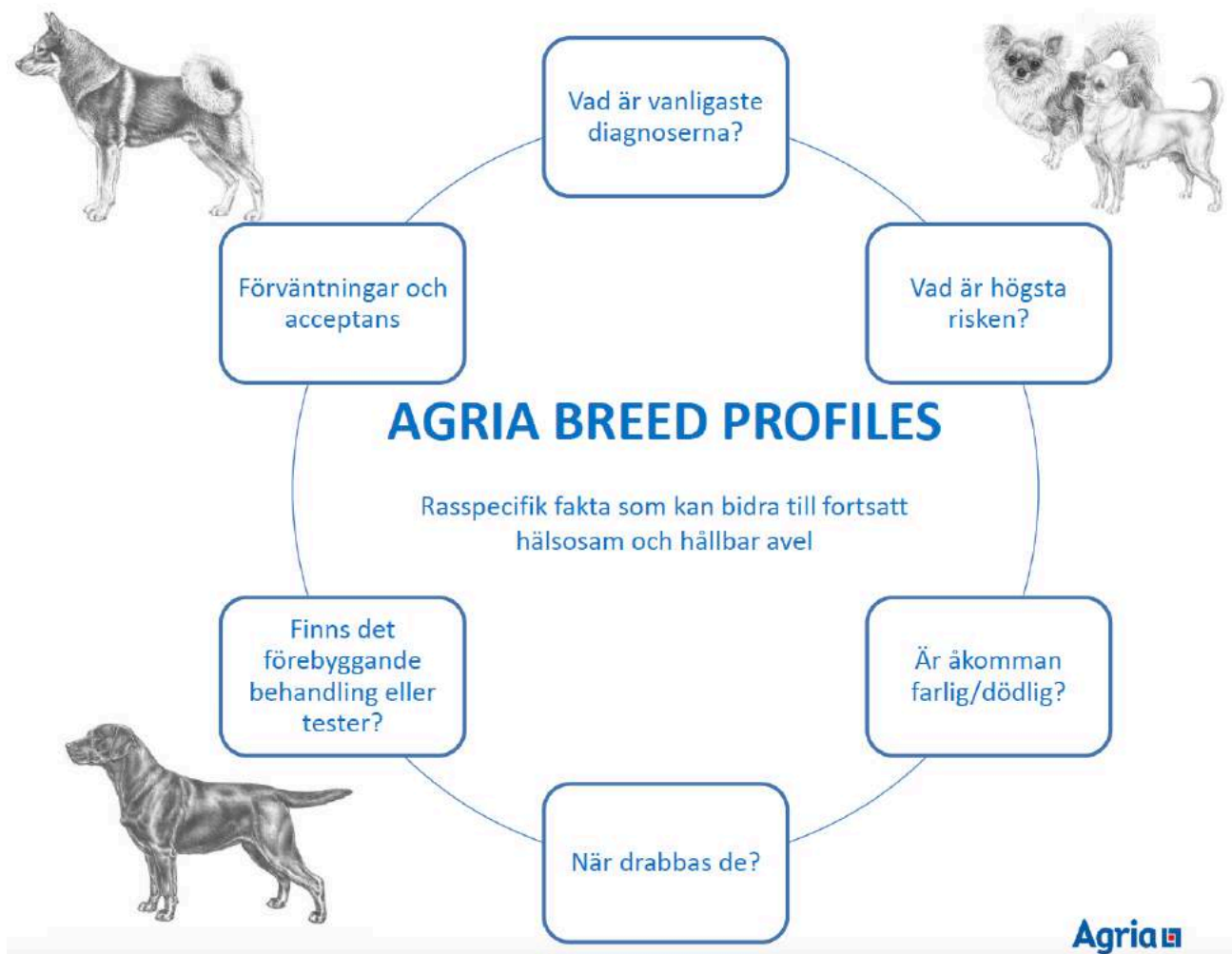
91 svar



- Smuts och vattenavvisande päls?
- Smuts och vattenabsorberande päls?
- Jag har hundar med båda pälstyper.

BILAGA 7 - Statistik försäkringsbolag 2011-2016 – Agria Breed profile

Med jämna mellanrum utkommer Agria med hälsostatistiska dokument för de raser med ett tillräckligt stort underlag. Den senaste utgåvan avser åren 2011-2016.



Mortalitet, dödstal eller dödlighet är ett demografiskt mätvärde som anger antalet dödsfall per år per 1000 personer i en befolkning. ... Inom epidemiologi är **mortaliteten** antalet dödsfall orsakade av en viss sjukdom eller händelse i en hel population.

Morbiditet, sjuktal, sjuklighet, beskriver antalet sjukdomsfall eller skadefrekvens i en hel population. Detta kan jämföras med begreppet letalitet, vilket är ett mått på hur dödlig en sjukdom är, det vill säga hur stor andel av de redan sjuka som dör av sjukdomen.

Agria försäkringsdata – Rasstatistik

Hund: 2011-2016

Samojedhund

Frekvenser och mått är baserade på data från Agria Djurförsäkring, Sverige. Det primära målet avseende Breed Profiles är att tillhandahålla underlag för svenska rasklubbar till deras hälsoarbeten inom sina raser. De första Breed Profiles överlämnades till Svenska Kennelklubben och respektive rasklubbar (80 stycken raser, 1995-2002). Uppdateringar (1995-2006, fler än 100 stycken raser; 2006-2011, fler än 130 stycken raser) har förmedlats inom Sverige, Norge, Danmark och Finland samt Storbritannien. Denna version (2011-2016) kommer bli tillgänglig på flera språk.

Stor vikt har lagts vid att beräkna statistiska mått med vetenskapligt accepterade metoder. Ingående data påverkas dock av försäkringsvillkor, nyteckningsdatum, djurägarens beslut avseende veterinärbesök liksom val av behandling samt tillvägagångssätt när veterinär ställer diagnos och behandlar djuret. Dessa faktorer kommer därför att variera över tid.

För att minska risken för feltolkning presenteras materialet huvudsakligen i form av en jämförelse mellan respektive ras och gruppen Alla Raser. Det antas att förändringar eller influenser kommer vara liknande mellan raserna. Eftersom detta är den fjärde presentationen av rasstatistik för hundar och flera är möjliga, menar vi att denna form av jämförelse är den lämpligaste, för att förebygga fel- eller övertolkning av statistiken.

Breed Profiles 2011-2016 presenteras i liknande format som den tidigare uppdateringen 2006-2011. Se nedan för en närmare beskrivning av hur frekvensen beräknats; Det väsentliga är att materialet är relativt konstant vid beräkning av en sjukdoms förekomst. Det innebär att ett djur endast registreras en gång per diagnoskategori. Läsaren kommer att vilja veta om sjukdomsfrekvensen för hans eller hennes ras ökar eller minskar över tid. Till följd av kontinuerliga förändringar i databasen och försäkringsvillkor, kan endast jämförelser mellan rasens frekvens och gruppen Alla Raser göras. Den relativa frekvensen (risken) jämförd med Alla Raser i de tidigare uppdateringarna (1995-2006; 2006-2011) kan jämföras med motsvarande i denna version (2011-2016). Skillnader mellan rasen och Alla Raser kan orsakas av förändrad sjukdomsfrekvens i rasen, i Alla Raser eller både och. Dock så är tydliga förändringar i rasens risk värda att notera då hela dataunderlaget omfattar mer än 1,76 miljoner År-under-Risk.

Bakgrund och tolkning

Frekvensen är beräknad på djur-År-under-Risk (ÅUR) vilket avser den tid som varje djur var försäkrat under perioden 2011-2016. Ett djur som är försäkrat i ett år genererar 1,0 ÅUR, ett djur försäkrat i ett halvår genererar 0,5 ÅUR. Frekvenser anges som antal djur som registrerat en händelse (veterinärvård eller liv) per 10 000 ÅUR. Ett djur som har en eller flera händelser inom en diagnoskategori räknas endast en gång per kategori, men räknas separat inom varje ny diagnoskategori. Kategorier med färre än 8 stycken ersättningsbara djur redovisas inte. En ras kan innehålla flera påslag- eller storleksvarianter.

De frekvenser som används för att mäta liv- respektive veterinärvårdshändelser är Mortalitet och Morbiditet.

Mortalitet: Antal dödsfall per 10 000 ÅUR.

Morbiditet: Antal djur med en eller flera veterinärvårdshändelser (VVH) per 10 000 ÅUR.

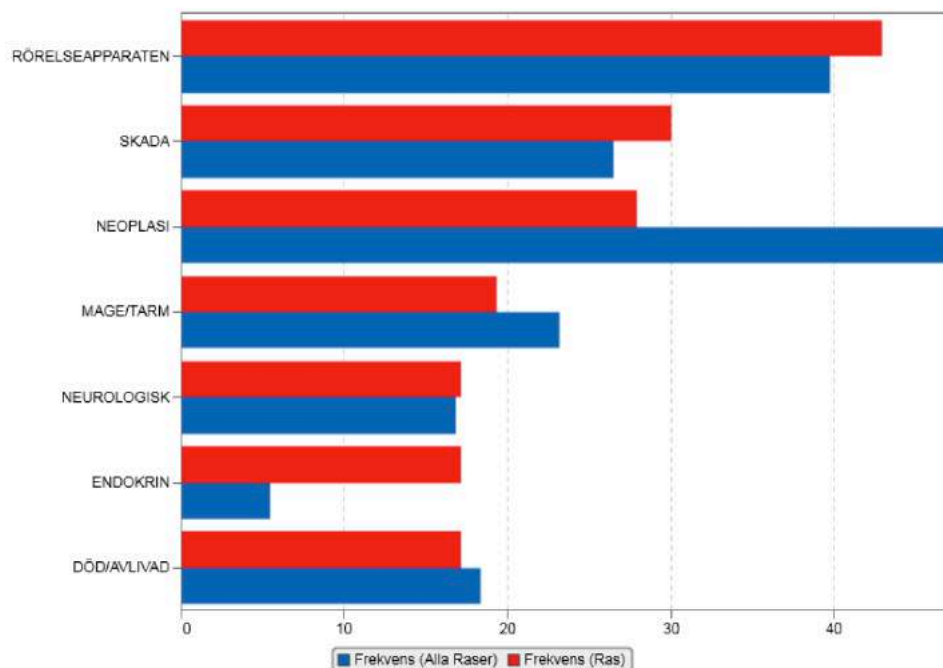
För att tolka de horisontella stapeldiagrammen (diagram 1, 2, 3, 5, 7) där rasen jämförs med Alla Raser gäller att: Ju längre stapeln sträcker sig åt höger, desto vanligare är diagnosen/tillståndet (högre frekvens). Om stapeln för den enskilda rasen är ungefär lika lång som stapeln för Alla Raser så är tillståndet lika vanligt för denna ras som för Alla Raser. För tillstånd där rasens stapel är längre än för Alla Raser, har rasen en ökad risk jämfört med Alla Raser. Om stapeln för rasen är kortare, har rasen en lägre risk att drabbas jämfört med Alla Raser. Diagram 4, 6 och 8 kvantifierar risken för den enskilda rasen jämfört med Alla Raser (Relativ Risk; för tolkning se diagram 4).

Notera: Ingen bedömning av 'statistisk signifikans' har gjorts.

Notera: Det finns ingen övre åldersgräns för hur länge ett djur kan vara veterinärvårdsförsäkrat, men antalet försäkrade djur sjunker med stigande ålder. Livförsäkringen upphör automatiskt att gälla vid en viss ålder, beroende på ras. Begränsningar i försäkringsvillkor påverkar statistiken, exempelvis ersätts inte alla beteendeproblem eller förebyggande/profylaktiska åtgärder från försäkringen och inkluderas därför inte i statistiken. Veterinärvårdshändelser (Morbiditet) är besök där kostnaden överskred den fasta självrisk och ett skadeärende hanterades av försäkringsbolaget. Dödsfall (Mortalitet) inkluderar generellt endast livskador där en veterinär angivit dödsorsak, men i vissa akuta sjukdoms- eller olycksfall förekommer det att djurägaren och vittnen skriftligen intygat att djuret dött.

För att få en helhetsbild av rasens hälsoläge måste läsaren ta del av informationen i Breed Profiles, men också läsa om hälsoproblem i rasen publicerade av andra källor. Det är särskilt viktigt för raser med ett litet antal försäkrade djur.

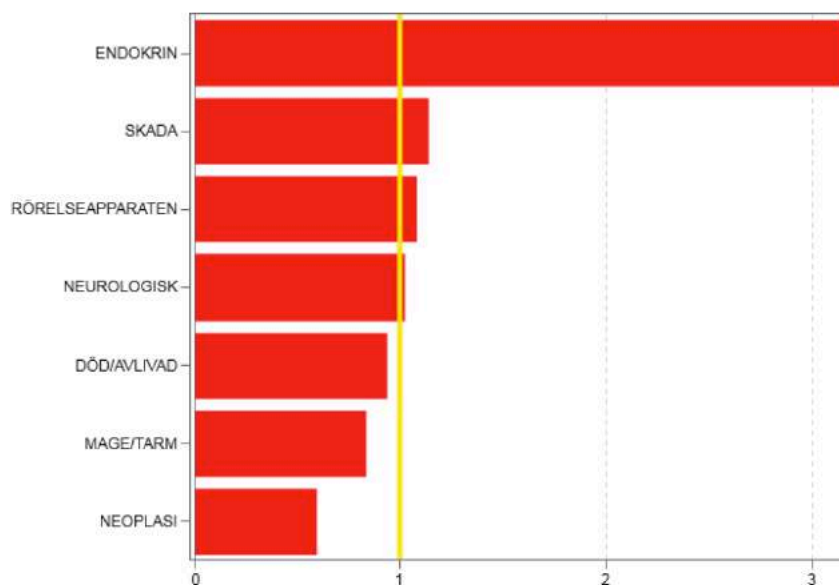
**Diagram 3: Mortalitet (per 10 000 AUR) för Generella Orsaker (Nivå 3)
– Samojedhund och Alla Raser 2011-2016**



Notera: Kategorier visas endast om minst 8 stycken djur har haft diagnosen.

Agria

**Diagram 4: Relativ Risk Mortalitet för Generella Orsaker (Nivå 3)
– Samojedhund jämförd med Alla Raser 2011-2016**

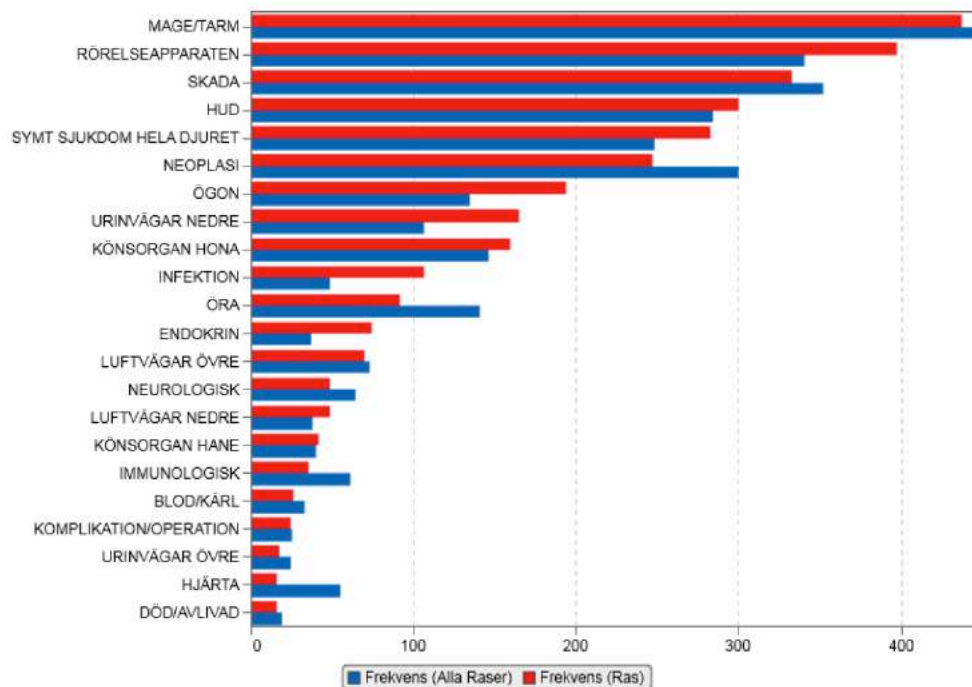


Tolkning: Den gula linjen är baslinjen för risken hos Alla Raser; Om den röda stapeln sträcker sig till höger om den gula linjen har rasen en ökad risk jämfört med Alla Raser. Om den röda stapeln sträcker sig till "2" betyder det att risken i rasen är dubbelt så hög som för Alla Raser.

Notera: Kategorier visas endast om minst 8 stycken djur har haft diagnosen.

Agria

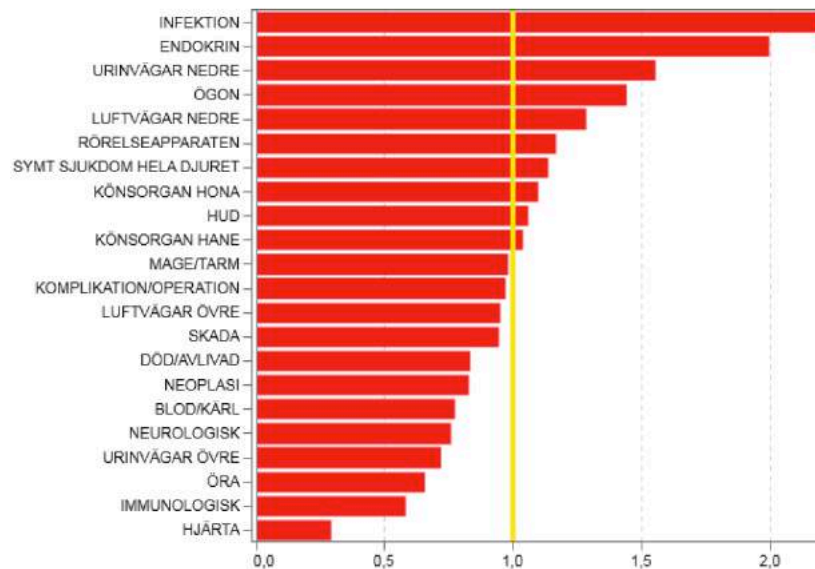
**Diagram 3: Morbiditet (per 10 000 ÅUR) för Generella Orsaker (Nivå 3)
– Samojedhund och Alla Raser 2011-2016**



Notera: Kategorier visas endast om minst 8 stycken djur har haft diagnosen.



**Diagram 4: Relativ Risk Morbiditet för Generella Orsaker (Nivå 3)
– Samojedhund jämförd med Alla Raser 2011-2016**

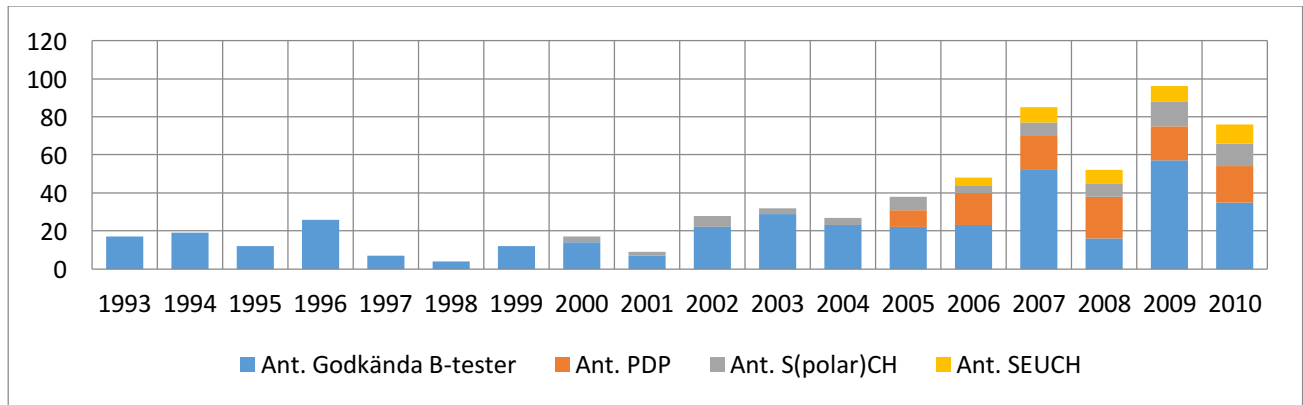


Tolkning: Den gula linjen är baslinjen för risken hos Alla Raser; Om den röda stapeln sträcker sig till höger om den gula linjen har rasen en ökad risk jämfört med Alla Raser. Om den röda stapeln sträcker sig till "2" betyder det att risken i rasen är dubbelt så hög som för Alla Raser.

Notera: Kategorier visas endast om minst 8 stycken djur har haft diagnosen.



BILAG 8 – STATISTIK RAS 2013

Bruksprov – polarhundsprov

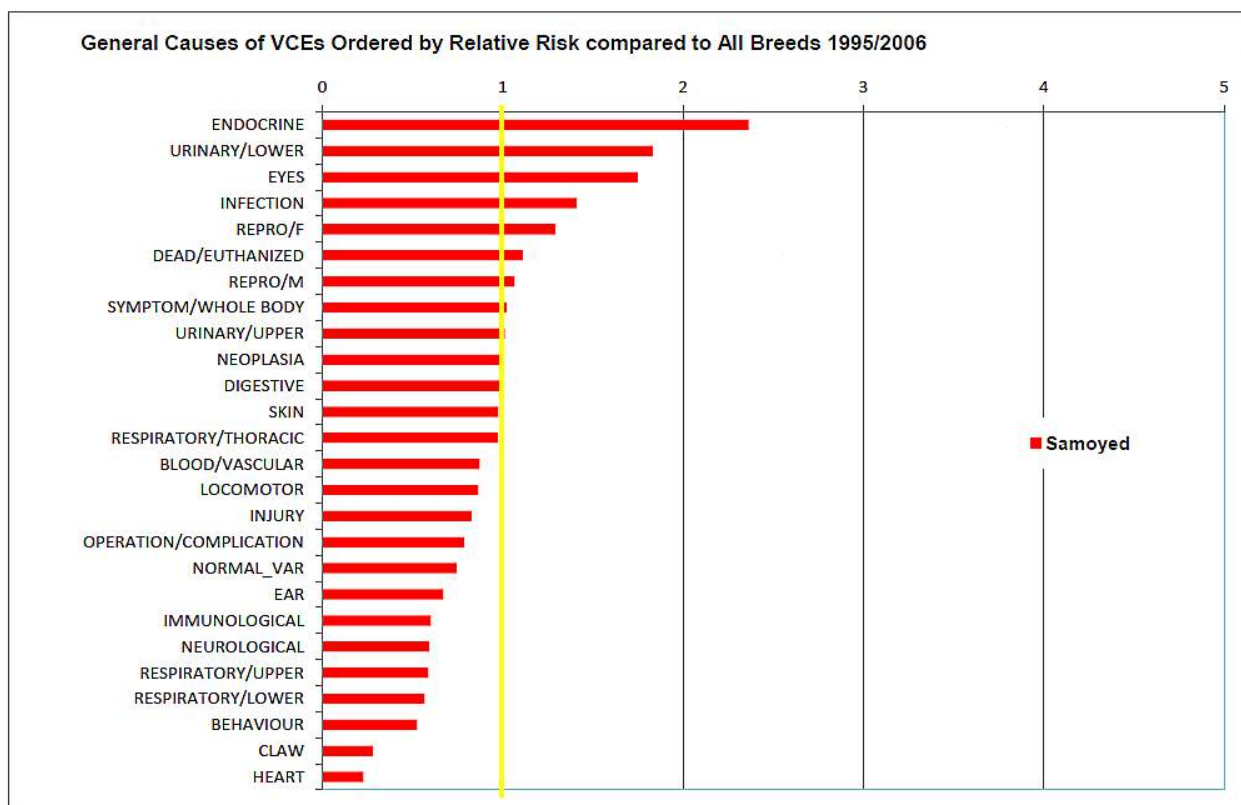
I statistiken har även antal PDP (polardragprov), SE(polar)CH (polarchampionat)s och SE UCH (svensk utställningschampion) lagts till. (I bilaga finns statistik i tabellform). Fullständig statistik före 2006 saknas.

Det är många samojeder som meriteras inom drag årligen för att erhålla tilläggsmeriten som krävs för att få ställa ut sin hund i bruksklass, tävla om certifikat och det svenska utställningschampionatet.

Försäkringsbolagens statistik

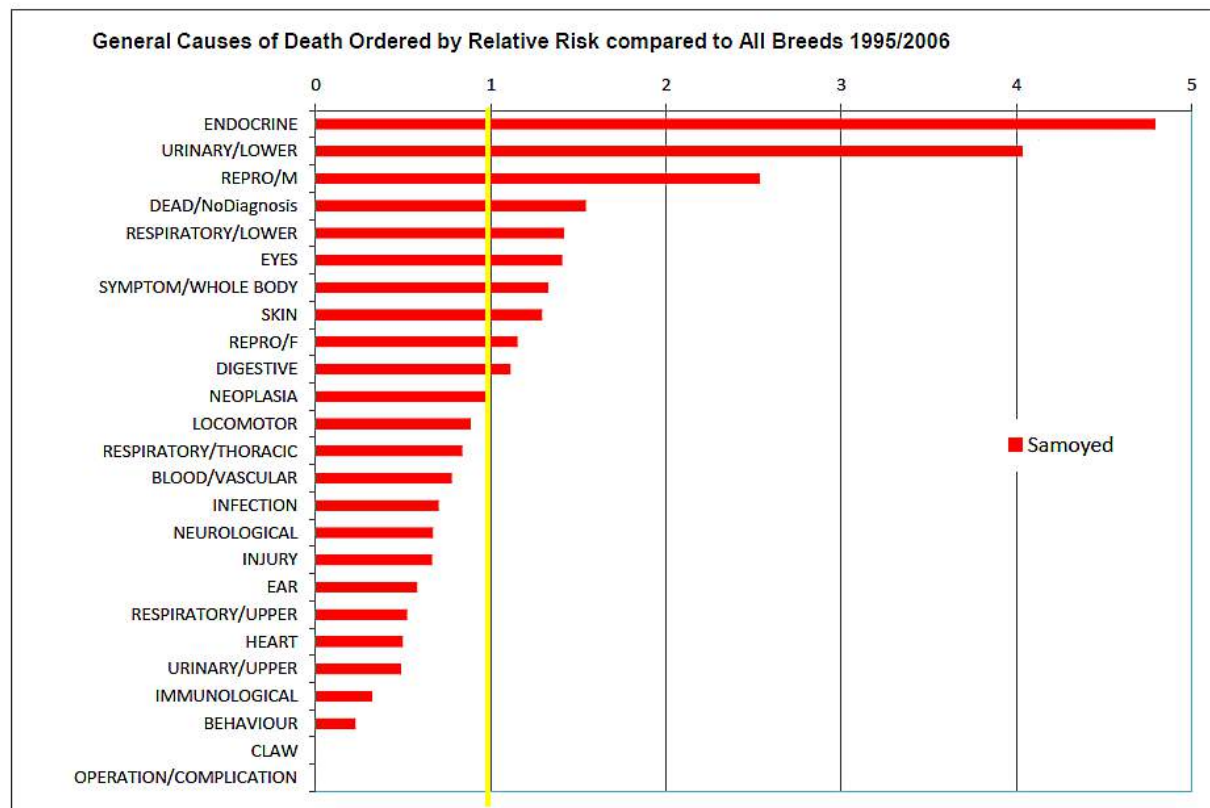
Statistiken är hämtad från försäkringsbolaget Agria och består av alla registrerade samojeder hos Agria som ansökt om försäkringsstöd vid veterinärbesök eller inlämnat dödsorsak. Statistiken är sedan ställd i jämförelse mot alla andra registrerade raser för att på så vis påvisa generella orsaker för veterinärbesök och dödlighet. Det bör påpekas att det finns fler försäkringsbolag, men tyvärr har de inte kunnat tillhandahålla material till denna uppdatering av RAS. Vi har valt att jämföra statistiken med enkätundersökningen, denna jämförelse hittar ni i bilagan.

Generella orsaker för veterinärbesök och jämförbara risker gentemot övriga raser



Interpretation: The yellow line is the baseline risk for All Breeds; so, for those conditions where the red bar goes to the right of the yellow line, the breed is at increased risk compared to All Breeds.

Generella orsaker för dödsfall och jämförbara risker gentemot övriga raser



Interpretation: The yellow line is the baseline risk for All Breeds; so, for those conditions where the red bar goes to the right of the yellow line, the breed is at increased risk compared to All Breeds.

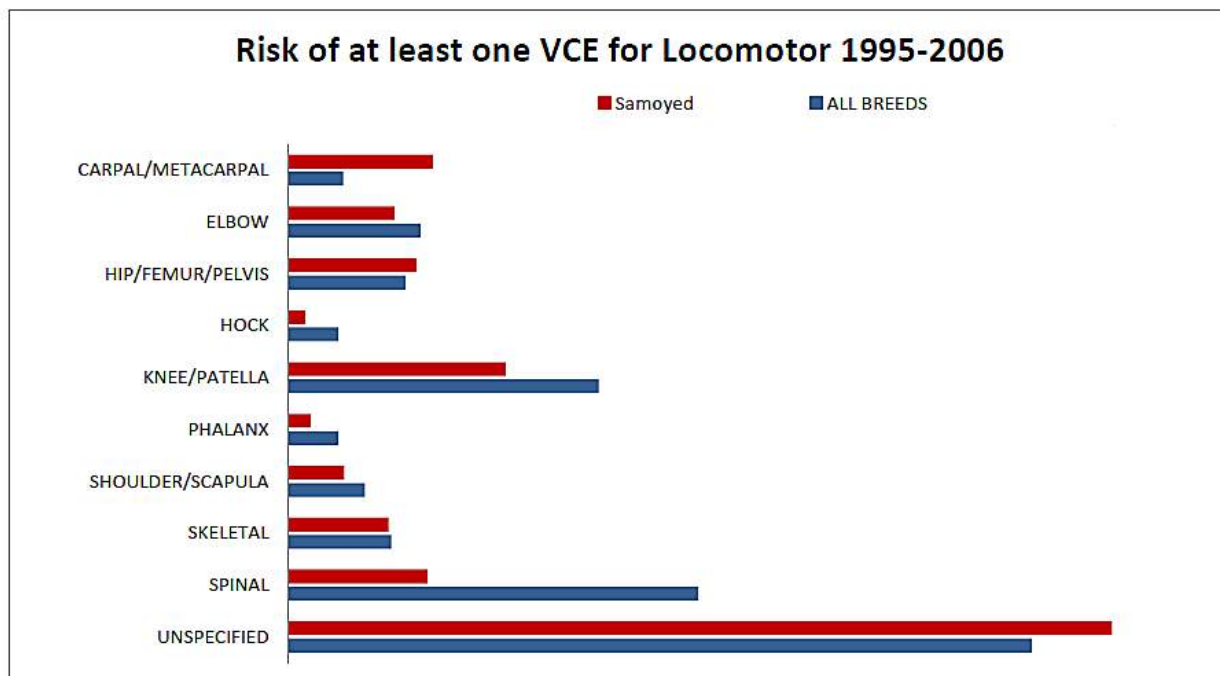
Siffrorna i diagrammen ovan tolkas enligt följande:

1 = lika stor risk som övriga raser.

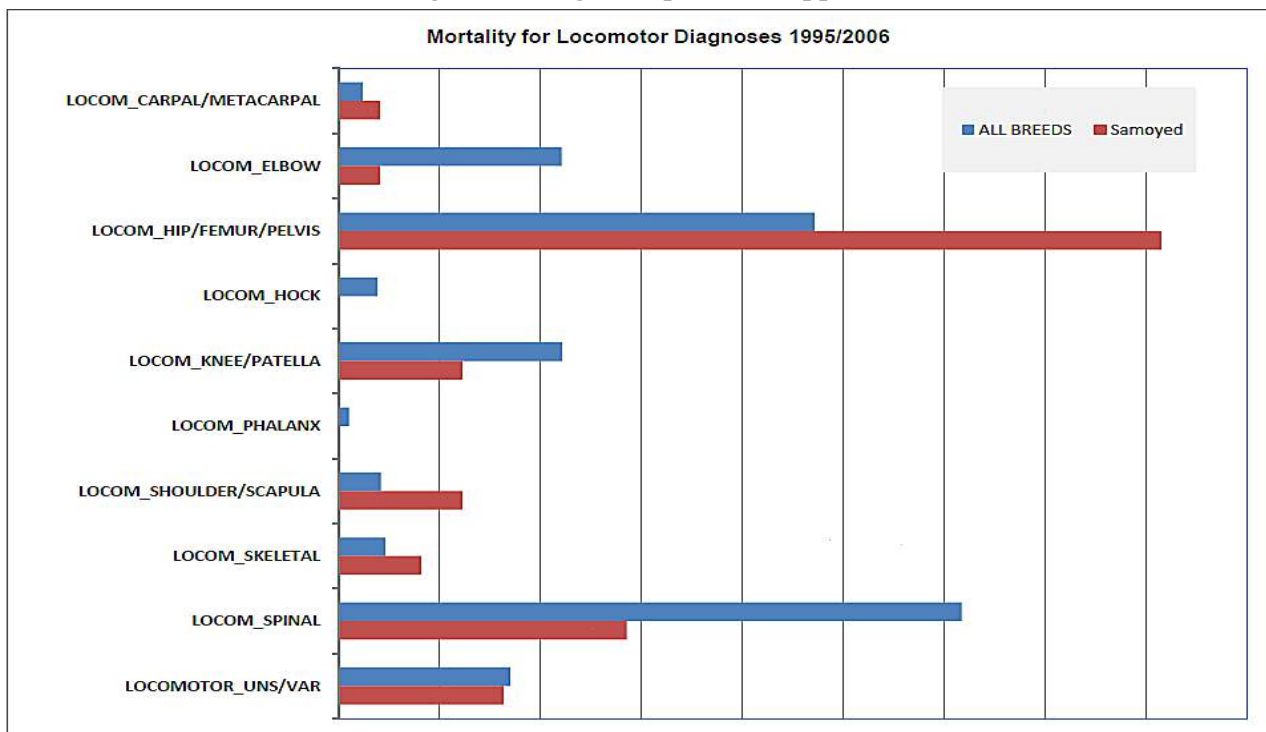
2 = dubbelt så hög risk som övriga raser och så vidare.

I statistiken från Agria är endast unika hundar upptagna, samma hund med återkommande besvär av samma art är endast upptagen i statistiken en gång enligt info från Agria.

Risk för minst ett veterinärbesök avseende rörelseapparaten



Dödlighet för diagnoser på rörelseapparaten



Enkätundersökning samojedägare och uppfödare

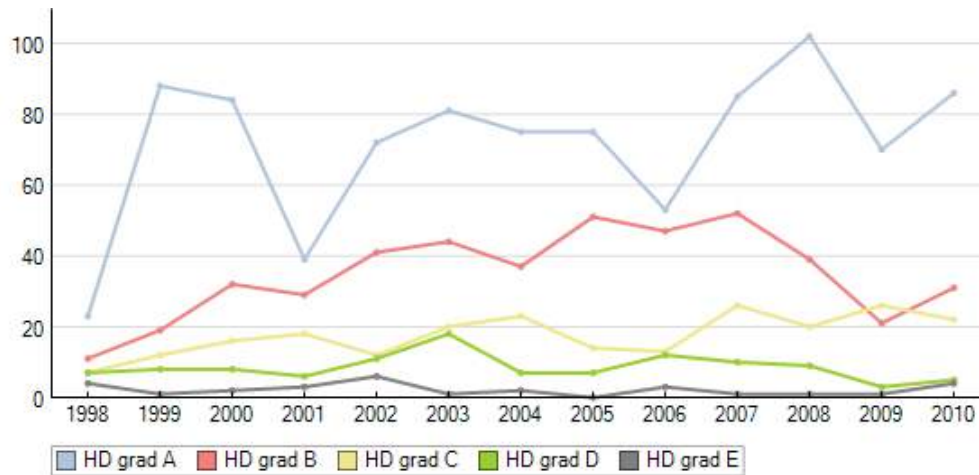
Under 2009 har hälsoenkäter för både uppfödare och vanliga samojedägare lagts ut på hemsidan. Fram till årsmötet 2010 har 17 uppfödare samt 26 ägare besvarat densamma. Antalet hundar som ingick i svaren är ca 400 stycken och de är födda mellan åren 1992-2007. Se bilaga för hälsoenkätens utslag från 2003, vilken tidigare RAS baserats på. Ur summeringen av enkätsvaren kunde vi utläsa följande:

- Det är ingen överraskning att livmoderinflammation (pyometra) är överrepresenterat, då detta är en åkomma som drabbar väldigt många raser.
- Diabetes omnämns inte ofta på vår ras, men några få fall har registrerats under perioden och anlag för sjukdomen finns hos rasen.
- Inga kryptorchida eller monorchida hanar har noterats.
- Några få fall av kroksvans har rapporterats samt två hundar med inåtväxta ögonhår.
- 21 hundar uppges ha haft problem med fukteksem. Det är i största utsträckningen unghundar som har drabbats, vilket troligen pekar på problem med pälskvaliteten under växling mellan valp- och vuxenpäls.
- 8 tikar har kejsarsnittats.
- 6 hundar har noterats med navelbräck. Man bör uppmärksamma att enligt SKK's avelsrekommendationer bör man inte avla på navelbräck då det kan vara ärftligt betingat.
- Endast ett fall av Analadenom (hormonstyrd godartad tumör i analen) har rapporterats. Det är en markant minskning av sjukdomen sedan 80-talet.
- Några fall av nedsatt hormonproduktion i sköldkörteln (hypothyreos) finns rapporterade.
- 11 tikar med juvertumörer är rapporterade och de flesta av dem var 10 år eller äldre.
- Några hundar med dubbla P1:or (tänder) eller avsaknad av dem har noterats.
- Ett par hundar med kramper där det inte har påvisats att det är epilepsi.
- Under år 2003 fick ett fåtal samojeder diagnosen Von Willebrands sjukdom (en form av blödarsjuka). Det framkom senare att provtagningsmetoden inte var tillförlitlig, varför rasklubbens årsmöte år 2004 avblåste fortsatt provtagning på i övrigt friska hundar. Dock med uppmaningen att man även i framtiden skall vara observant på sjukdomens symptom (om hunden är blödningsbenägen) och undersöka hundar som man misstänker kan vara drabbade.

Enkäten visar att vi överlag har ett trevligt temperament på vår ras oavsett kön. Det är positivt då hundarna i samband med bl.a. dragtävlingar måste kunna fungera i både det egna spannet och i möte eller omkörning med andra. Lika viktigt är det med en god mentalitet i vardagen för att hunden skall fungera i samhället.

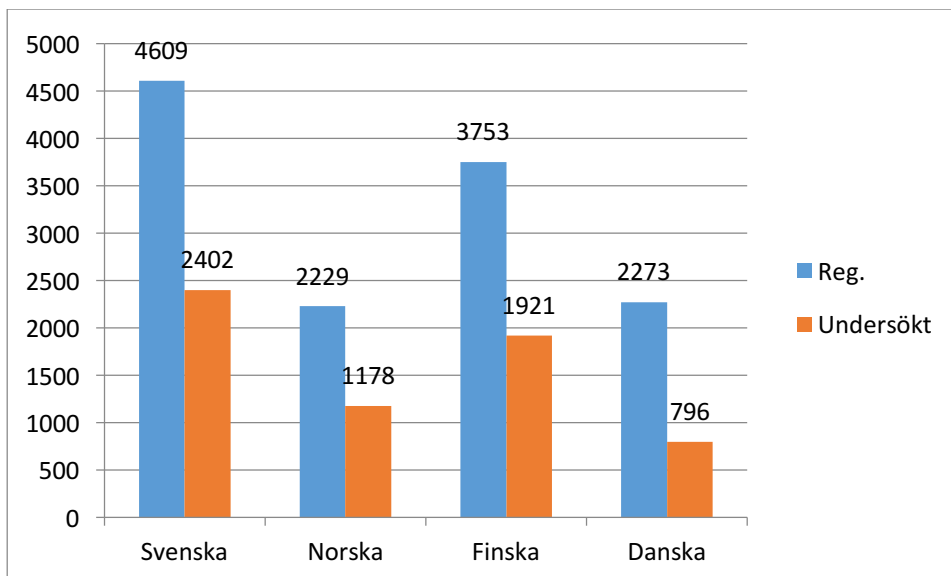
Se mer statistik, information och diagram i bilaga.

Höftledsstatistik (HD)



Ovan en översikt av de svenska resultaten. Källa: SKK avelsdata.

Antalet registrerade hundar som röntgas bör öka. När export och import ökar så förlorar vi värdefull data mellan våra länder. Dessa går då in som oröntgad, fast de mycket väl kan ha röntgats i någon av grannländerna. Detta är ett problem då det inte registreras i SKK. Självfallet går det att utöka sökningen till hela Norden, men detta är ett stort omfattande arbete och problem kan lätt uppstå vid tolkning mellan de olika språken.

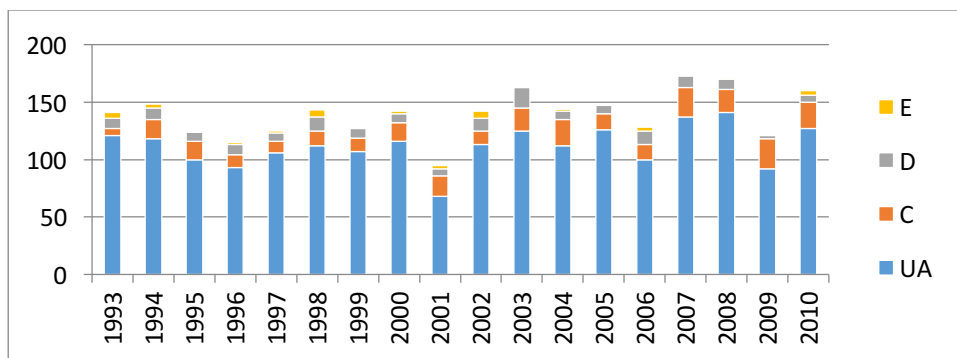


Ovan ses registrerade samojeder i Norden. Jämförelse med antalet HD-undersökta mellan 1993-2010. Se bilaga för statistik i sifferform. I nedanstående statistik, finns HD-resultatens fördelning för de röntgade hundarna per land.

HD-belastade hundar är ett problem. Trots många års noggrant röntgande av avelsdjuren har belastade hundar procentuellt inte minskat.

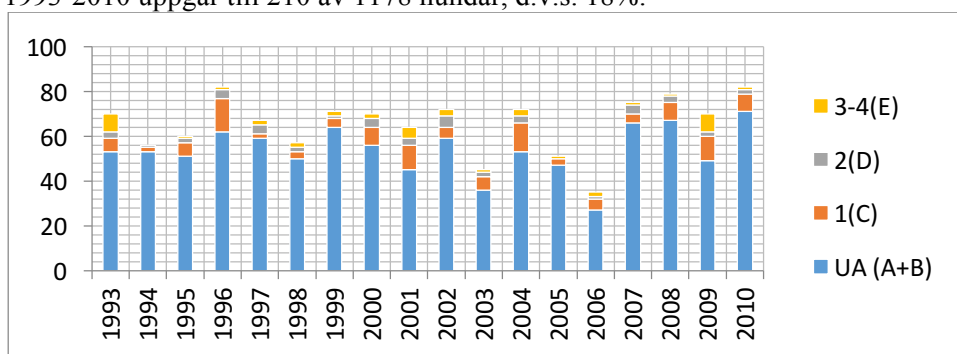
SVERIGE

Av den totala registrerade samojedpopulationen i Sverige röntgas i snitt 52%. De icke godkända HD-resultaten mellan 1993-2010 uppgår till 500 av 2514 hundar, d.v.s. 20%.



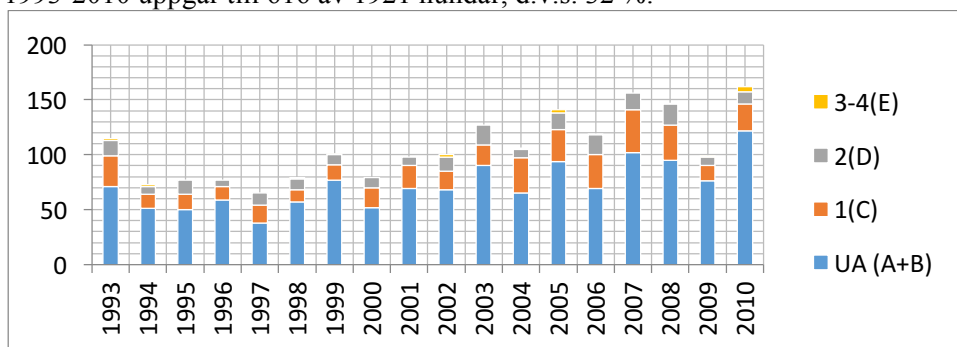
NORGE

Av den norska registrerade samojedpopulationen röntgas i snitt 53%. De icke godkända HD-resultaten mellan 1993-2010 uppgår till 210 av 1178 hundar, d.v.s. 18%.



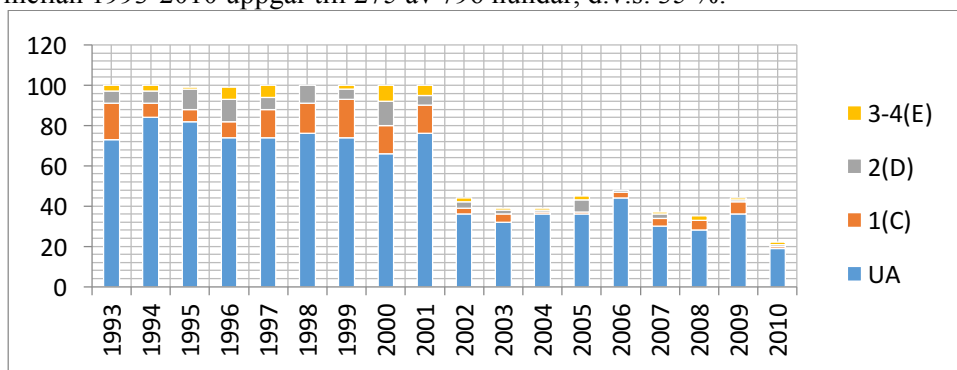
FINLAND

Av den finska registrerade samojedpopulationen röntgas i snitt 51 %. De icke godkända HD-resultaten mellan 1993-2010 uppgår till 616 av 1921 hundar, d.v.s. 32 %.



DANMARK

Av den danska registrerade samojedpopulationen röntgas i snitt 35 %. De icke godkända HD-resultaten mellan 1993-2010 uppgår till 275 av 796 hundar, d.v.s. 35 %.



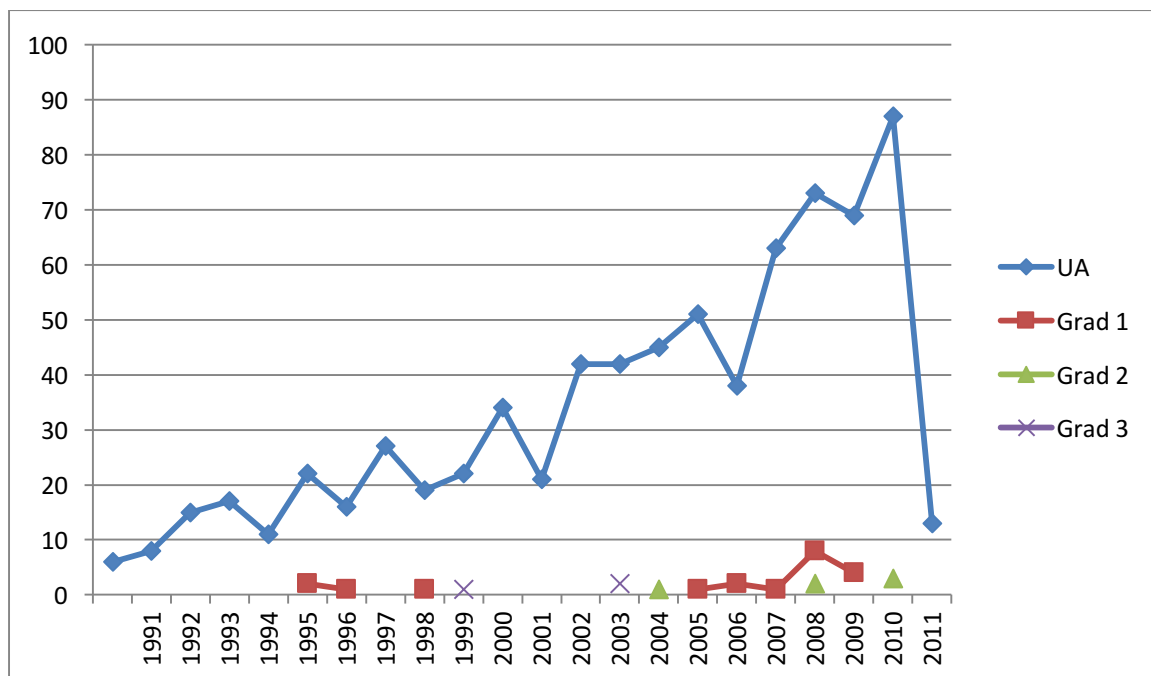
I jämförelse mellan de Nordiska länderna ligger Sverige relativt bra till om än dock vi ligger för högt i antalet belastade hundar. Påpekas bör att man i andra nordiska länder tillåter avel även på hundar med höftledsdysplasi.

Vi bör uppmuntra arbete för att avelskraven i framtiden blir desamma i hela norden då ett ökat utbyte av avelsmaterial sker mellan länderna.

I Sverige uppnår vi i dagsläget inte målsättning att minst 60 % av födda hundar röntgas. Tyvärr visar också dagsaktuell statistiken att ca 25 % av de undersökta hundarna är HD-belastade. Ovanstående statistik är procentsatser över en period på 17 år, men under 2009-2010 har det varit en kraftig nedgång i antalet röntgade.

Armbågsledsdysplasi (ED)

Av hundar födda 2001-2010 är hittills 521 undersökta för ED. Av dessa har 24 individer någon grad av dysplasi.



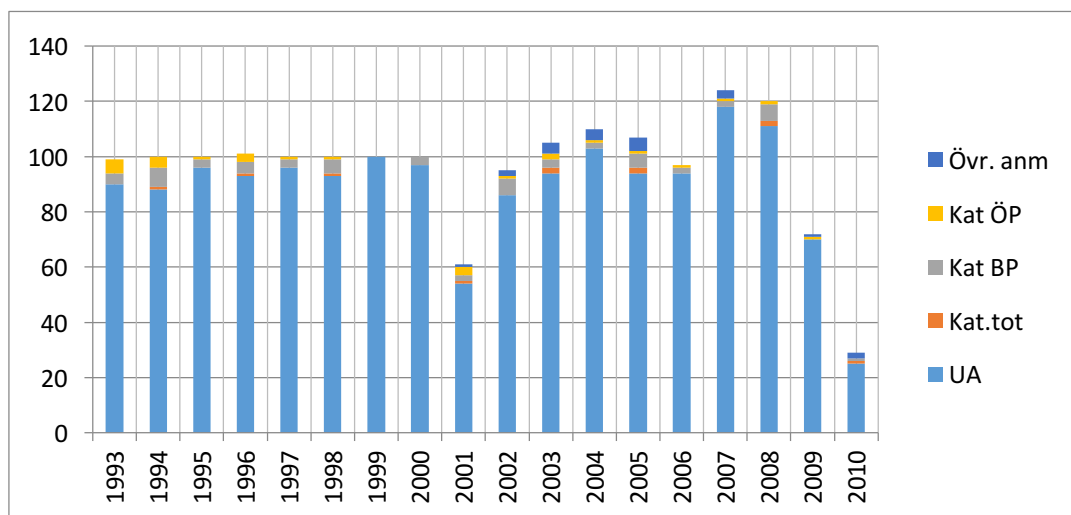
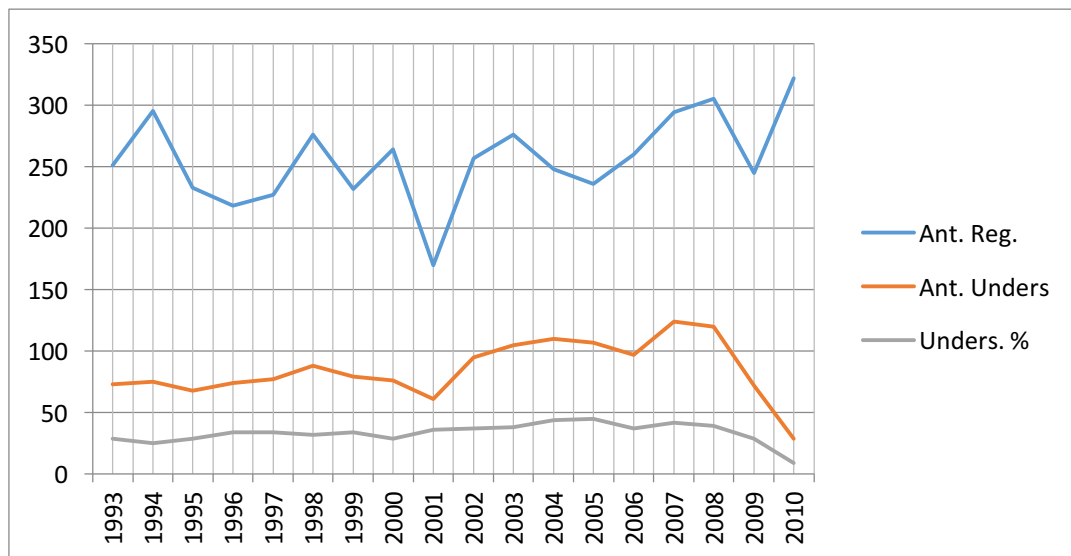
Se bilaga för statistik i sifferform.

För att få en aning om hur det verkligen står till i rasen som helhet ser vi från rasklubbens sida gärna att så många individer som möjligt undersöks fram till nästa revidering av RAS.

Det rör sig om ganska få procent som fått anmärkning av alla som undersökts. Därför tycker vi att man först måste få större kännedom om hur utbrett det är genom att på frivillig basis få ett större underlag för utvärdering.

Utifrån de siffror vi har tagit del av är antalet undersökta hundar alltför få för att göra en analys och utvärdering om ED är ett problem för rasen. Vid ett större underlag röntgade kan en diskussion föras. Uppfödarna bör vara observant på ED-resultaten.

Ögonundersökta samojeder, Sverige

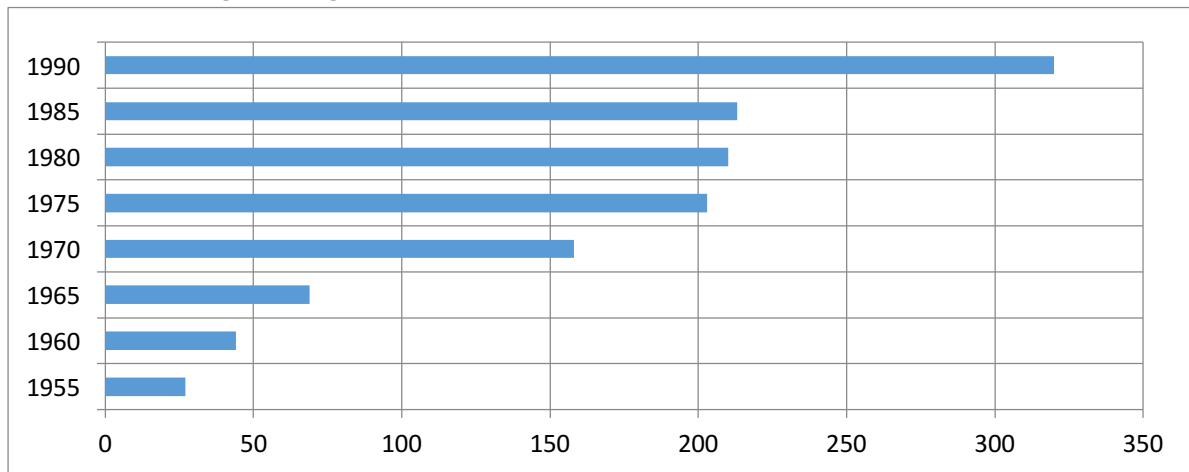


Noteringens betydelse: KAT.tot = Total Katarakt, BP = Bakre polär, ÖP = Övrig partiell. Se bilaga för statistik i sifferform.

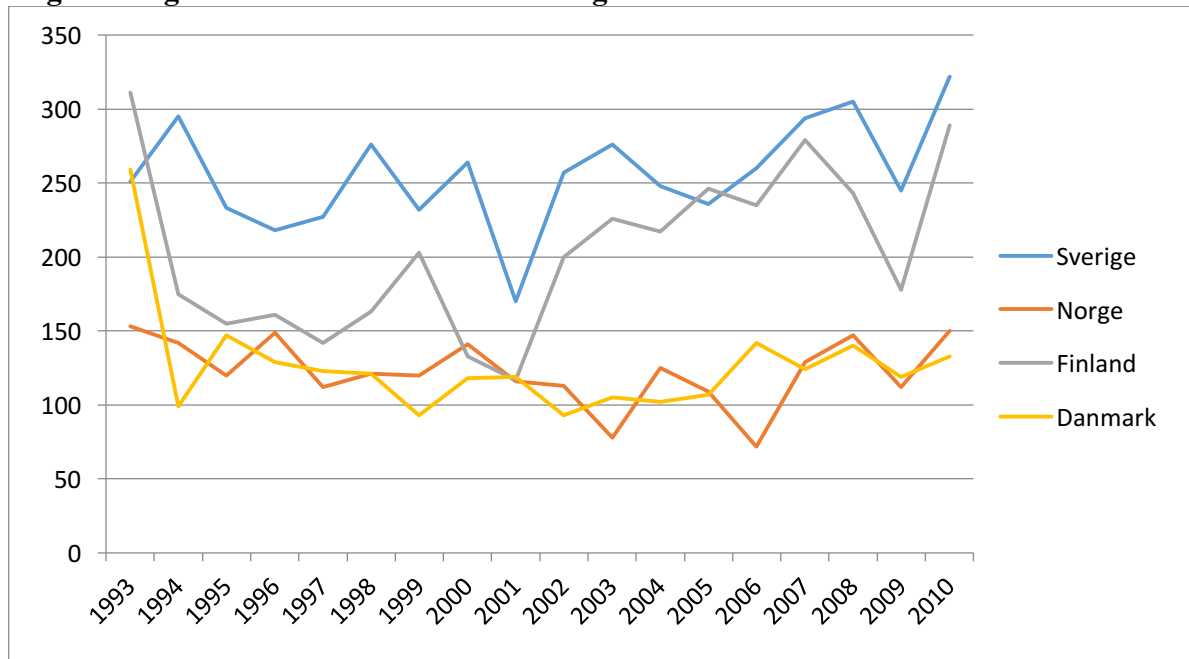
Statistiken visar att vi inte har något större problem beträffande ögonen. Valphänvisning ges även framledes endast där föräldradjuren är ögonundersökta utan ärftliga ögonsjukdomar, vidare se reglerna för valphänvisning.

POPULATION

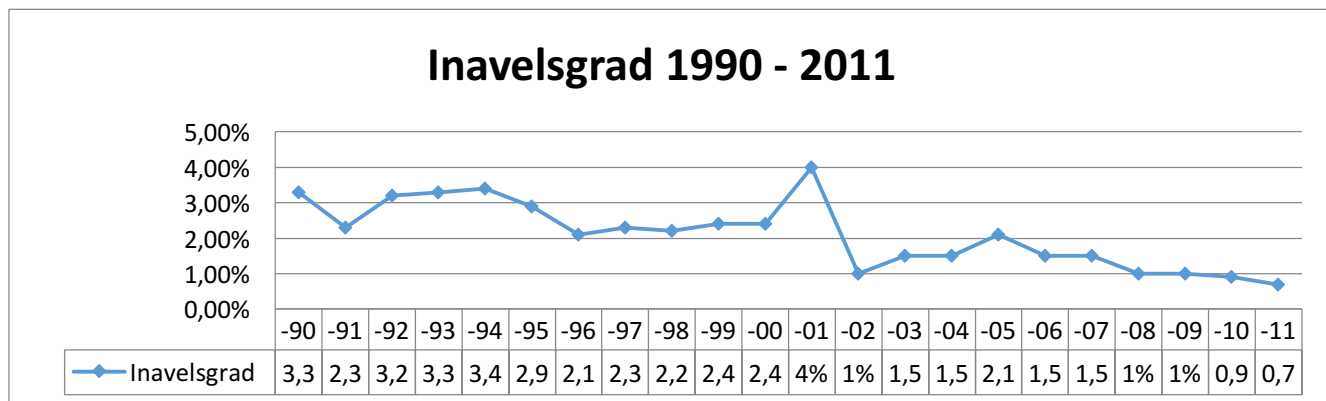
Äldre svenska registreringssiffror i 5-årsintervall



Registreringsstatistik i förhållande till övriga Nordiska länder



Registreringssiffrorna i tabell och sifferform för samtliga nordiska länder perioden 1993-2010 ses i bilagan tillsammans med siffrorna för HD-resultaten.



Ovan: Rasens genomsnittliga årliga ökning av inavelsgraden beräknad över 5 generationer. Under åren 1976 till 2002 registrerades totalt 7711 samojeder. Inavelsgraden var i genomsnitt 3,0 %. Under åren 2003-2009 har inavelsgraden sjunkit ordentligt och ligger stadigt dessa år på 1 – 1,5 %.

Verklig (N) och effektiv (Ne) populationsstorlek

Period	Valpar/ kullar	Effektiv Avelsbas (Ne)		Inavel%	Max. antal valpar	Rek. antal valpar
		Utnyttjad	Tillgänglig			
2007 – 2011	1441/258	472 *	135	1,1	72	28
2002 – 2006	1211/223	500 *	125	1,4	60	24
1997 – 2001	1143/211	55	88	2,6	57	22
1992 – 1996	1282/259	45	159	3	64	25
1987 – 1991	1926/358	84	100	3,07	96	38
1982 – 1986	1311/245	126 *	103	3,7	65	26
1977 – 1981	1021/211	19	57	6	51	20
1972 – 1976	346/116	37	48	4,8	17	6

Den beräknade avelsbasen (effektiva populationen) avser inte antalet faktiskt använda avelsdjur. Beräkningarna utgår i stället från den faktiska ökningen av inavelsgraden i den stam av hundar man faktiskt har. Därefter beräknar man hur stor en slumpparad population med lika antal hanar och tikar skulle behöva vara för att inavelsstegringen skulle bli densamma som i den verkliga hundstammen. Det antal man då får fram är måttet på den effektiva populationen eller avelsbasen. Den effektiva avelsbasen beskriver således hur närbesläktade de avelsdjur är som kommer till användning och vilken effekt det släktskapet får på förlusten av ärftlig variation i djurstammen.

Dataprogrammet LatHunden, Genetica AB, medger också beräkningar av "tillgänglig" avelsbas. Beräkningen baseras på slumpmässiga simulerade parningar för två generationer framåt i tiden. Endast de hundar som verkligen använts som avelsdjur av rasens uppfödare utgör startpunkt för beräkningarna. Vid de simulerade och slumpmässiga parningarna tillåts dock inte parning mellan helsyskon eller föräldrar och avkomma. Programmet tar i övrigt inga andra hänsyn.

Som framgår av tabellen ovan låg den tillgängliga effektiva populationen (avelsbasen) fram till 1986 farligt nära en kritiskt låg nivå där det är stora risker för allvarliga genförluster i den svenska stammen. Ända fram till 2001 låg den utnyttjade effektiva populationen (avelsbasen) nära kritiskt låga nivåer. Under dessa år var den tillgängliga avelsbasen större än den utnyttjade samt att individantalet låg under gränsen för en livskraftig djurstam, vilket visar på antingen en omfattande linjeavel (inavel) eller ett missbruk av enskilda hanhundar. Den kraftiga sänkningen av den genomsnittliga inavelsnivån som därefter har genomförts har lett till en ökning av den utnyttjade avelsbasen. * Den förhållandevis låga siffran för tillgänglig avelsbas i förhållande till den missvisande höga siffran för utnyttjad kan bero på en felmarginal i data programmet, p.g.a. nyregistrering av importhundar med kort stamtavla perioderna 2002 - 2011. * Likaså gäller perioden 1982-1986 där ett fåtal

importer gjordes från USA, England och Australien. Importerna har medfört en sänkning av inavelsnivån. Samtidigt har dock den tillgängliga avelsbasen sjunkit något med undantag för perioden 1997-2001, vilket visar att den totala bredden i stammen trots importerna nu är lägre än tidigare under perioden 1992-1996. Nivån uppfyller idag den önskvärda miniminivån för gynnsam utveckling av inavelsnivån och bör därför kunna upprätthållas även om importen av nya hundar skulle minska om den låga inavelsökningen vi idag har bibehålls. Importerna kan även de vara kraftigt inavlade i sitt hemland och i och med detta endast bidra med en låg variationsförekomst i sitt DNA. Vi bör vara medvetna om att när vi räknar Ne på en population används endast värden 5 generationer tillbaka i tiden vilket innebär att programmet inte tar hänsyn till äldre inavel. Detta innebär att låg variation i rasens DNA kan vara verklighet trots ett högt individantal (Ne).

Fruksamhet och inavel 1970 - 2009

Samojed:	Parningstyp			
	1 Mindre besläktade än kusiner (mindre än 6,25%).	2 Besläktade som kusiner eller motsvarande (minst 6,25% men mindre än 12,5%).	3 Besläktade som halvsyskon eller motsvarande (12,5% men mindre än 25%).	4 Besläktad som förälder – avkomma eller helsyskon (25 % inavelsgrad eller högre)
Antal kullar	1753	211	99	37
Inavel %	1,3	8,1	15,5	26,3
Kullstorlek	5	4,8	4,1	3,9

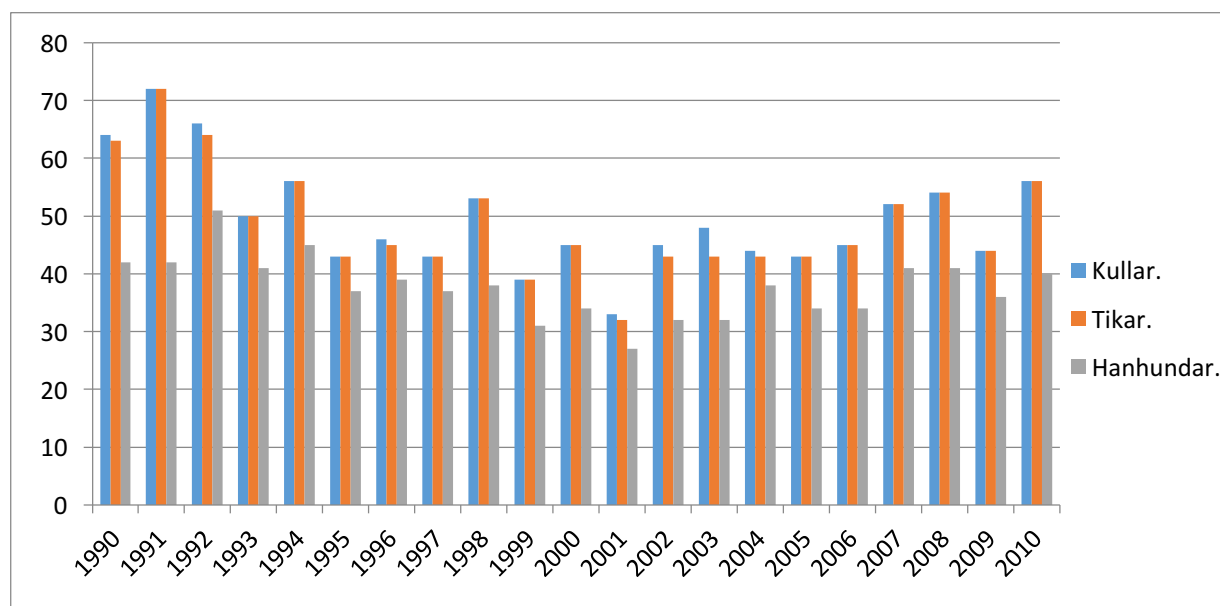
I raser med litet genomsnittligt antal valpar per kull blir de avläsbara effekterna på kullstorlek av naturliga skäl mindre. Inavelns nedsättande verkan på fruktsamheten ses då främst i svårigheter att få tikar dräktiga (LatHunden 2012).

Kullstorlekar och djur använda i avel

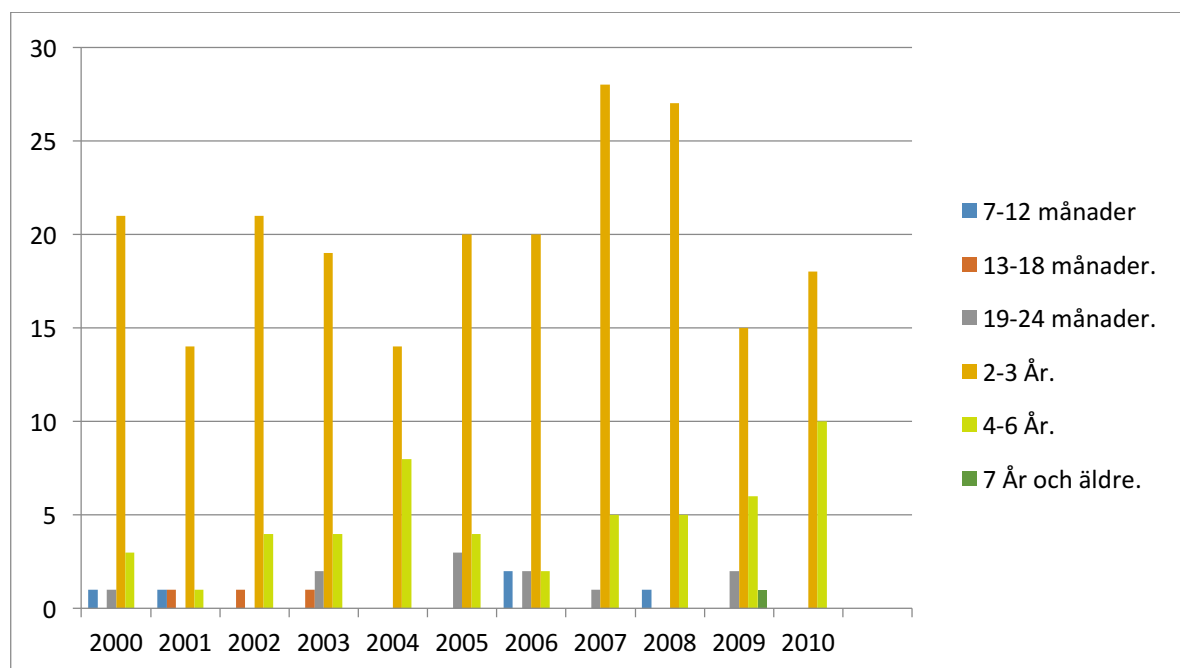
Kullgenomsnittet i Sverige under dessa 10 år är 5,25 valpar, och tittar man på kullgenomsnittet på de 10 åren dessförinnan var siffran 5,26 valpar, vilket tyder på väldigt stabila kullstorlekar.

Diagrammet nedan visar antal tikar resp. hanhundar använda i avel som renderat i kullar ett visst år (År = födelsedatum för kull).

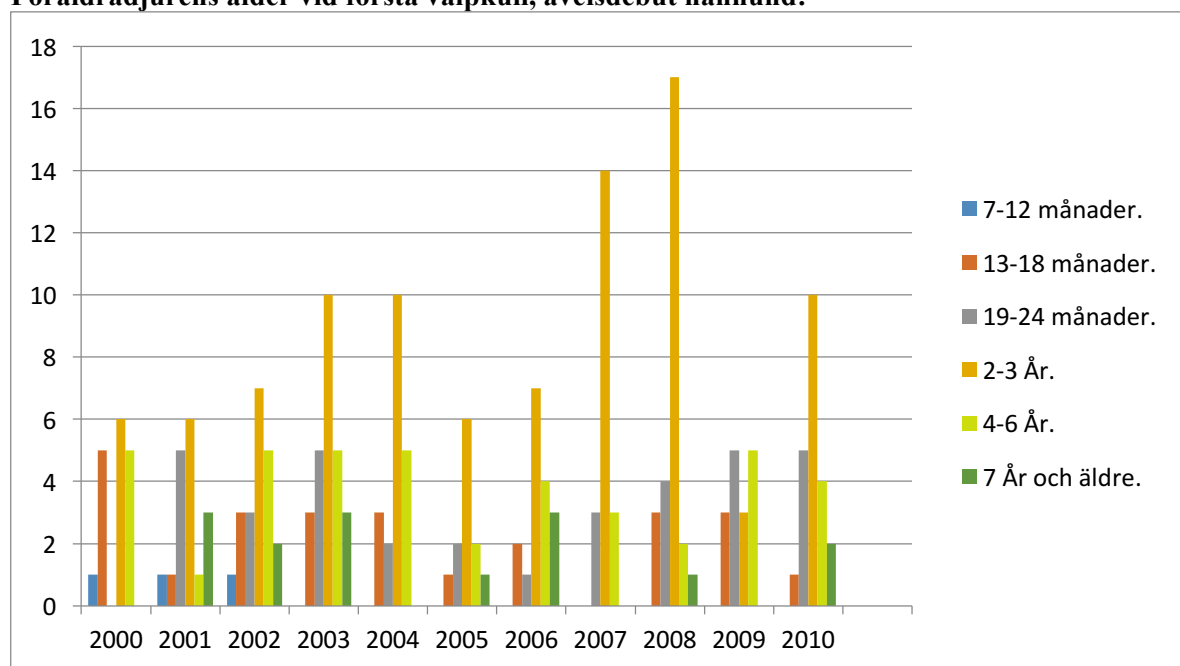
För populationens framtida livskraft är det önskvärt att lika många tikar som hanhundar används i avel. Tabellen och diagrammen visar en trend i överanvändning av hanhundar i förhållande till tikar. Under 20 år har 22 % färre hanar än tikar använts i avel. Totalt: 236 hanar färre. Genomsnittet per år är 11,8 hanar.



Se bilaga för statistik i sifferform.

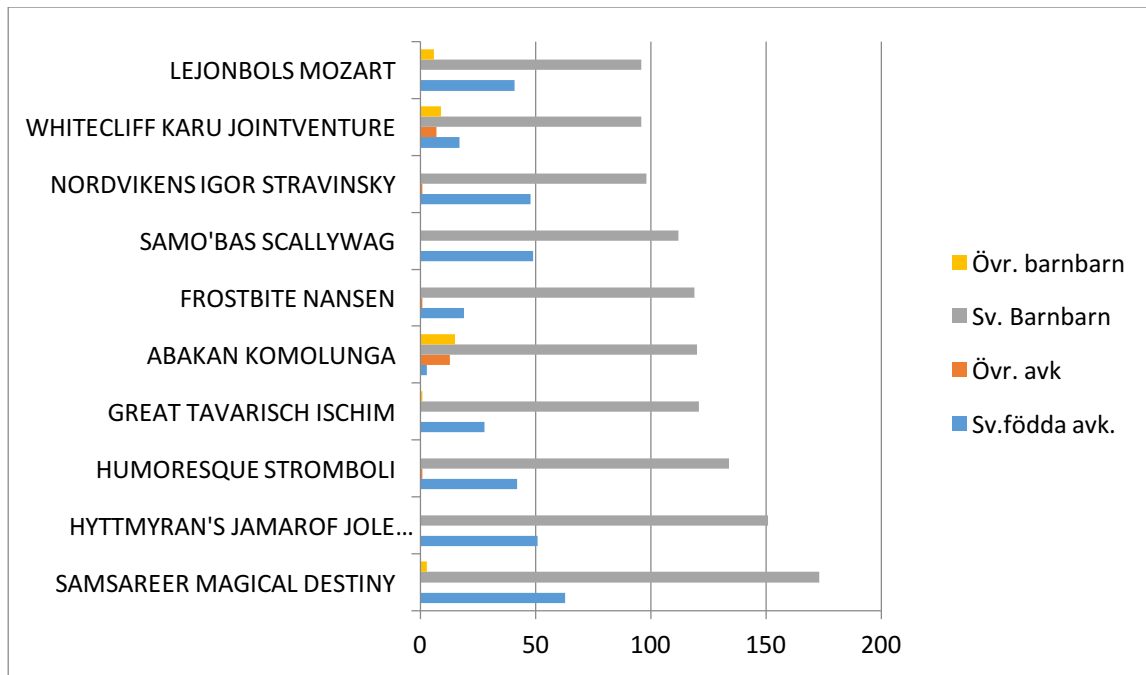
Föräldrjurens ålder vid första valpkull, avelsdebut tik:

Se bilaga för statistik i sifferform.

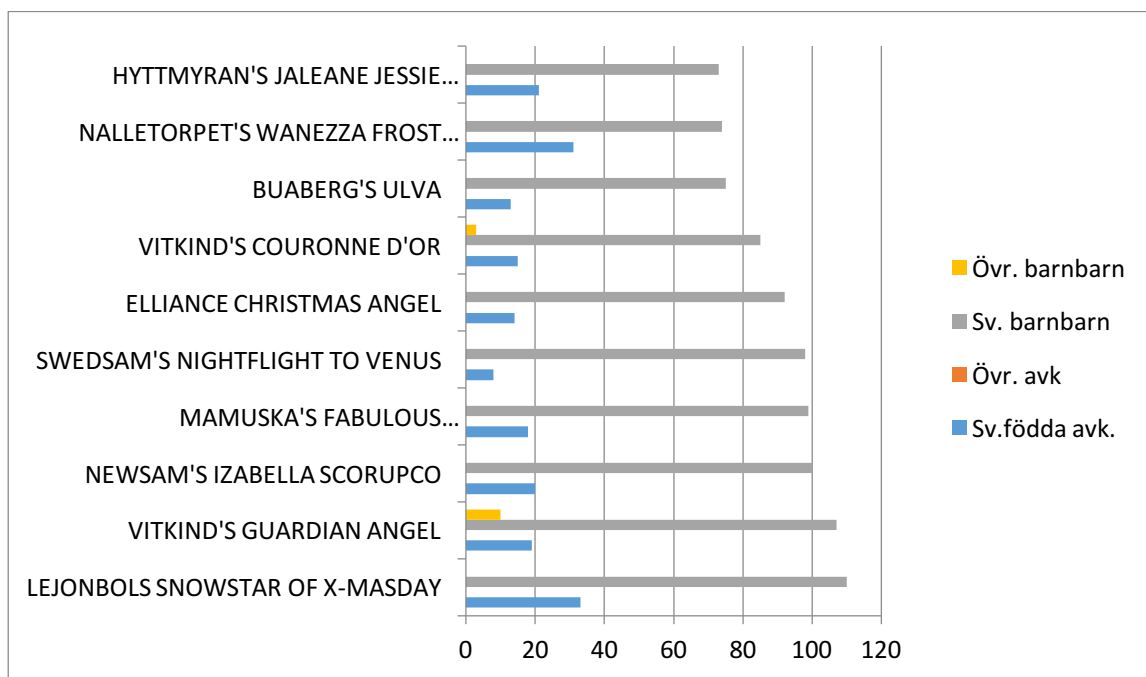
Föräldrjurens ålder vid första valpkull, avelsdebut hanhund:

Se bilaga för statistik i sifferform.

Barnbarns kurvor



Ovan: Barnbarnsstatistik 10-i-topp för hanhund slutet av 2012. Se bilaga för total statistik i sifferform.



Ovan: Barnbarnsstatistik 10-i-topp för tikar slutet av 2012. Se bilaga för total statistik i sifferform.

År:	2004	2005	2006	2007	2008	2009	2010	2011
Antal Importer:	8	13	10	11	13	14	13	5

Ovan källa: SKK's avelsdata.

Avelsstatistik sammanställning

Nedanstående statistik och rekommendationer är framtagna med hjälp av LatHunden. Beroende på generationsintervallens längd varierar högsta rekommenderat valpantal per hane mellan raser. Den absoluta grunden är att ingen hane bör ges tillfälle att få fler valpar än 5 % av de som föds under hans generations intervall. Idealet är att inte överskrida 2 %. Beräkningarna nedan utgår från alla som är S-registrerade.

	1970-1979:	1980-1989:	1990-1999:	2000-2009:	2010-2019:
Totalt antal födda	1133	3076	2779	2556	
Hanar antal	533/47 %	1576/51,2%	1430/51,1%	1249/48,9%	
Tikar antal	600/53 %	1500/48,8%	1349/48,5%	1307/51,1%	
Hanar i avel	96/18 %	182/11,5%	155/10,8%	162/13 %	
Tikar i avel	194/32,3%	332/22,1%	261/19,3%	260/19,9%	
Kullstorlek	3,8	5,2	5,0	5,0	
Debut före 1 år = Antal parade före 1 års ålder.	H: 12 T: 2	H: 13 T: 2	H: 10 T: 5	H: 3 T: 5	
Debut före 2 år = Antal parade före 2 års ålder.	H: 28 T: 43	H: 75 T: 71	H: 60 T: 55	H: 62 T: 29	
Medelantal valpar = Genomsnittligt antal producerade valpar.	H: 15,3 T: 9,5	H: 17,9 T: 9,8	H: 11,8 T: 9,1	H: 13,5 T: 9,1	
Största antal valpar = Det största antalet valpar registrerade för någon tik/hane.	H: 109 T: 47	H: 186 T: 39	H: 63 T: 33	H: 58 T: 35	
Rek. Antal valpar = Högsta antal rekommenderade valpar per hane relaterat till populationsstrukturen. 2 % gränsen.	9	28	25	21	
Max. högsta antal valpar = Högsta acceptabla antal valpar per hane relaterat till populationsstrukturen. 5 % gränsen.	23	71	64	53	
Största antal valpar = Det största antalet valpar efter enskild hane/tik.	109	186	186	58	
Största antal barnbarn = Det största antalet barnbarn efter enskild hane/tik.	449	454	415	151	
”Matadorer” antal = Antal hanar med fler valpar än rek. Högsta antal valpar eller det dubbla antalet barnbarn.	34	21	11	6	
”Matadorer” % = Andelen ”Matadorer” i procent av hanhundar i avel.	37	10	4	2	
Matadorers valpar i % = Valpar efter matadorer i procent av totala antalet barn barnbarn.	76	37	20	7	
Matadorers barnbarn i % = Barnbarn efter matadorer i procent av totala antalet barnbarn.	84	56	32	12	
Egen inavel% = Avelshanars och tikars egen inavelsgrad.	H: 4,5 % T: 4,2 %	H: 3,4 % T: 3,3 %	H: 2,4 % T: 2,6 %	H: 1,2 % T: 1,5 %	
Generationsintervall = Tiden från dagen föräldrarnas första kull och fram till den genomsnittliga tidpunkten för avkommornas första kull.	4,2 år	4,6 år	4,6 år	4,2 år	

Ej ännu beräkningsbart intervall.

Påpekas bör dock att rasen både nationellt och internationellt är mer eller mindre uppdelad i subpopulationer, vilket ytterligare inverkar på den tillgängliga genetiska variationen för respektive uppfödare.

Statistik mentalitet ur RAS 2013.

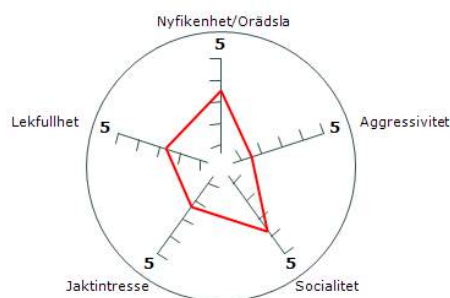
Rena utfallsbeteenden/direkta anfall mot andra hundar eller människor är inte önskvärt (gäller såväl hanhund som tik). Detta skall vid exteriörbedömning premieras med D (disqualified), och vid övriga tävlings- och provtagningsstillfällen diskvalificera hunden.

1992-2002 har 51 individer mentalbeskrivits. För MH trend 2003 – 2012 se nedan:

MH-översikt, ur: SKK avelsdata.

Sammanställning per år	2003	2004	2005	2006	2007	2008	2009	2010	2011	2012
Antal födda	267	230	243	243	278	305	245	322	273	166
Känd mental status	9	7	10	3	13	4	2	3	-	-
varav - hanar	4	1	5	2	5	1	2	2	-	-
- tikar	5	6	5	1	8	3	-	1	-	-

Det är inte särskilt många samojeder som har mentalbeskrivits under åren. Under en 20 års period har dock 101 samojeder beskrivits. Enligt SKK's avelsdata ett så pass stort antal att ett medelvärde för rasen har kunnat anges. Påpekas bör att detta rasmedelvärde baseras på ett mycket litet antal hundar under en 20-årsperiod vilket kan vara missvisande i förhållande till dagens hundar beroende på hur egenskaper och beteenden har utvecklats genom åren. De senaste två åren har tyvärr ingen samojed beskrivits. BPH Beteendebeskrivning-personlighet-hund har från 2012 införts och är i regel mera lättillgängligt för raser i allmänhet. Det finns 2012 ett par samojeder beskrivna enl. SKK avelsdata.



----- = Rasmedelvärde samojed 1990-2012. Ur: SKK avelsdata.	
Beskrivning	Medel
Nyfikenhet/Orädsla	3,5
Aggressivitet	1,5
Socialitet	37
Jaktintresse	2,3
Lekfullhet	2,7

BILAGA 9 - Källa SPHK hemsida.

RIKTLINJER, SYFTE OCH MÅL FÖR SPHKs PROV OCH MERITERINGSVERKSAMHET.

SPHK är en avels- och rasförvaltande organisation som har i huvuduppgift att förvalta det rasspecifika hos en uråldrig brukshund av polar karaktär. Klubben har sina stadgar och rasens standard och dess historia att förvalta. Detta ska ske inom ramen för fakta och styrande dokument. De styrande dokumenten sätter ramarna för arbetet vilket gör att det lämnar mindre utrymme för tyckanden enbart baserat på åsikter eller känslor. Arbetet ska utgå ifrån att bevara rasernas funktion och prestation i både avels- och träningslära.

Som verktyg i detta arbete har specialklubben polarhundsproven, meriteringssystemet och dess regelverk som verktyg. Syftet med meriteringen är premiera de hundar som i konkurrens med andra/fasta tidskrav visar på god prestation och hållbarhet för den träning som krävs för att genomföra provet med god hastighet och uthållighet. Syftet är inte att blidka ägarnas önskan om enkla meriter och titlar utan proven ska vara så pass svåra att de utgör en utvärdering där resultaten skiljer hundarnas förmågor åt. Proven är ämnade för att testa hundarnas egenskaper och ge uppfödarna vägledning i vilka egenskaper de behöver prioritera i sin avel för att nå högre resultat vid prov och meritering. Den arbetande hunden behöver både en gynnsam anatomi och rätt mentala egenskaper för arbete och prestation. Kraven i regelverken ska vara höga och rasklubbarna ska sträva efter att lägga kraven på en sådan nivå att endast de hundar som är bättre än genomsnittet i rasen klarar kraven för 1:a pris. Detta för att medverka till genetisk selektion för att förbättra rasernas egenskaper för arbete och prestation. Genetiken och avelsläran är tydlig med att det system som ska användas för att förbättra en egenskap är att selektera de individer som är bättre än genomsnittet till avel och på samma sätt ska meriteringsreglerna utformas. Varje rasklubb ska utvärdera hur högt de kan lägga kraven för att föra rasen framåt och förbättra populationens egenskaper och prestation.

Varje rasstandard inleds men en beskrivning av rasens historia som ger vägledning i vilken arbetsuppgift som ras- och specialklubb ska arbeta för att bevara och förbättra populationens egenskaper för, rasspecifikt för rasens historiska användningsområde. Allmän hundsport utgör inte ett avelsmål för våra polara raser utan det är dess polara särart för överlevnad och att kunna prestera och arbeta hårt, länge, uthålligt i högt tempo i snö som är specifikt för våra raser.

FÖRANKRING AV RASENS FUNKTION SOMRÅDE

Rasens funktionsområde finns förankrat i FCI's katalogisering av av polarhundarna i grupp 5 sektion 1 **slädhundar**. I dess rasstandarder anges **slädhunden** och i rasernas historiska kartläggning anges jakt och **draghund** som de äldsta ursprungliga arbetsområdena. Vikten av hänsynen till hundars funktion tydliggörs i SKK's stadgar och grundregler, avelspolicy samt i målformuleringen (stadgarna) av hur arbetet med de polara raserna ska bedrivas i SPHK's regi. Ordet **funktion** är ledord i mycket av SKK's verksamhet och genomsyrar nästan alla styrande dokument som berör avel med rashundar. I och med detta bör rasklubbarna ta fasta på rasens funktion i sitt arbete med RAS (rasspecifik avelsstrategi) under kategorierna population, hälsa, exteriör och mentalitet. Detta ur framförallt fyra aspekter, en sund och livskraftig populationsstruktur, allmän fysisk och psykisk välfärd i ett aktivt liv (friluftsliv, diverse hundsporter m.m.) likväl som förutsättningarna för funktionen för det bruksområde rasen är ämnad för och överlevnad i det klimat rasen är skapt för. Ur den hälsomässiga aspekten bör rasklubben lägga vikt vid att påtala betydelsen av en hållbar konstruktion fri från belastnings- och förslitningsskador. Rasklubben värnar om en konstruktion som inte hämmar hunden i något användningsområde. Konstruktionen ska bl.a. ge hunden de bästa möjliga förutsättningarna för långvarig fysisk prestation utan skador. Rasklubben bör göra uppfödarna uppmärksamma på att den funktionella konstruktionen gynnar hunden både i vardagen och under fysiskt tungt arbete i olika situationer, aktiviteter och hundsporter varför funktion bör likställas med sundhet.

EGENSKAPER SOM GÖR EN ARBETANDE POLARHUND

Utseendet är inte inte allt. Den mentala inställningen till arbete avgör om huden kommer att jobba över huvud taget.

- Vilka beteenden skapar dessa egenskaper?
- Hur bedömer vi dessa?
- Skalle och mental inställning till arbete. Finns viljan att jobba i selen naturligt hos hunden?
- Polara egenskaper, en hund som både ska kunna jobba, prestera och överleva i arktiskt klimat. Inte bara det ena eller det andra.
- Ett atletiskt utformat djur. En kropp som möjliggör fart, uthållighet och styrka.
- Är egenskaperna ärftliga?
- Hur bevarar vi dessa?

Var och en bör vara kritiskt granskande i förhållande till sin egen hund, känslor får aldrig styra. Den egna hund kommer alltid att vara världens finaste men utgör kanske inte en del av avelsmaterialet som på ett bra sätt för rasen framåt. Detta ansvar har både tikägare och hanhundsägare som upplåter sin hund till avel.

En hund blir inte vad man gör den till hur många gånger vi än försöker upprepa detta istället för att se över vår avel och vilka egenskaper vi söker och hur vi selekterar för dem. Selektar vi för de beteenden som ger de egenskaper vi söker kommer vi för varje generation att befästa dessa mer och mer samt så kommer chansen att öka att vi också får det resultat vi önskar. Att inte medvetet selektera för egenskaper som gynnar funktion och polar överlevnad i harmoni med varandra gör att vi riskerar att tappa dessa på bara några få generationer. Att börja selektera hundar med helt andra egenskaper än de som gynnar den rasspecifika funktionen gör också att man snabbt riskerar att skapa en ny hundtyp med andra egenskaper men med ett snarligt utseende. En egenskap man inte selekterar för kan gå förlorad på bara några generationer.

RASFÖRVALTNINGEN INOM SPHK ORGANISATION

SPHK äger huvudansvaret för förvaltningen av våra raser. Inom SPHK organisation finner vi även rasklubbar och distrikt. Rasklubbarna har som sin huvuduppgift att arbeta med förvaltningen av rasen genom att fokusera på ras och avelsfrågor. Rasklubbarna arbetar bland annat med att ständigt utvärdera rasen utveckling, följa de trender som blommar upp och finna metoder för att hålla rasen på rätt bana ur ett förvaltningsperspektiv, jobbar med RAS och regelverk för meritering mm. SPHK's uppgift är inte att skapa hundar som passar till allt utan SPHK's uppgift inom ramen för SKK's organisation är att värna om polarhundarnas specifika egenskaper dvs de egenskaper i mentala bitar likväl som i anatomin som skapar gynnsamma förutsättningar för hunden att verka som polar brukshund. Distriktens uppgift är att vara ett samlande organ för våra medlemmar och ansvara för de praktiska arrangemangen i form av provtillfällen för att testa våra hundar i praktiskt bruk

DRAGHUNDSSPORTEN SPHKs CENTRALA VERKTYG FÖR ATT UTVÄRDERA VÅRA RASER

För att förstå detta måste vi titta på vad SPHK har för uppgift och vad dess stadgar säger. SPHK huvudsakliga uppgift är att förvalta våra rasers *specifika* egenskaper. Och vad är då specifikt? Samojedhund, Siberian husky, Grönlandshund och Alaskan malamute är polara hundraser och dessutom polara brukshundar som användes som arbetsredskap i Arktiska områden. Detta ställde stora krav på hundarnas anatomiska och mentala egenskaper för att arbeta och prestera fysiskt med stor uthållighet och goda prestationer. Likaså skulle hundarna kunna överleva i ett sibiriskt klimat. Både funktioner som draghund, jakthund och renvallare ställer stora krav på att hunden ska kunna jobba fysiskt hårt och tillryggalägga stora distanser på kortast möjliga tid i vintermiljö, vilket gör att SPHK har utarbetat det meriteringssystem vi har idag, ett provsystem som testar hundarnas förmåga att arbeta fysiskt i vintermiljö. Att meritera och avelsutvärdera våra hundar med draghundssporten som verktyg kommer vi långt i vårt uppdrag att förvalta rasens förmåga att arbeta fysiskt i

ett snarlikt arktiskt klimat. God fysisk prestation krävs både av draghunden, jakthunden och av renvallaren varför draghundssporten idag utgör nyckeln till att förvalta våra polara raser som polar brukshund.

Då det är SPHK uppgift enligt dess stadgar att fokusera på polarhundarnas specifika egenskaper och utveckla deras bruksmässiga förmåga inom det område de är skapta för gör att SPHK i huvudsak arbetar med utvärdering av just dessa egenskaper. Och draghundssporten blir ett stort fokusområde. Att fokusera på draghundssporten gör att vi uppfyller vårt uppdrag att värna de polara rasernas särart och specifika egenskaper.

Hundsporтер så som lydnad, agility, rallylydnad mm är aktiviteter som inte utvärderar våra rasers specifika egenskaper. Vi skapar inte en utvärdering av polarhundens förmåga att arbeta fysiskt hårt i vintermiljö genom att testa dem inom lydnad eller agility, därför blir dessa sporтер något som hör det goda hundägandet till och inte aktiviteter man kan använda som redskap för att utvärdera våra polarhundar. På samma sätt som inte en jakthunds egenskaper kan utvärderas genom att bruka hunden på agilityplanen.

Då SPHK är en rasförvaltande organisation och inte en organisation för hundsport i allmänhet så ligger huvudfokuset mycket på just draghundssporten då den utgör grunden för att vi ska kunna avelsutvärdera hundarna ur ett polarhundperspektiv där vi vill skapa goda stammar av hundar med de ursprungliga egenskaperna och förmågorna kvar. Draghundssporten är för SPHK ett verktyg för att i första hand utvärdera våra hundar och jämföra deras förmågor mot varandra. Sporten med människan i fokus hanteras av andra klubbar inom SDSF regi. SPHK uppgift är att förvalta det specifika för våra raser. Olika organisationer inom hundvärlden har olika inriktningar. SPHK är en avels- och rasförvaltandeorganisation med RASEN/HUNDEN i fokus. Andra typer av klubbar är intresseorganisationer för hundsporтер allmänt med SPORTEN/MÄNNISKAN i fokus. I dessa hundsporтерklubbar är inte rasförvaltningen det huvudsakliga syftet utan det är sporten, människan och att bara göra något skoj tillsammans med sin hund. SPHK fyller ett specifikt syfte inom hundvärlden medan dessa allmänna hundsporтерklubbar fyller ett mer allmänt syfte inom hundägandet.

BILAGA 10 – Källa SPHK Samojets hemsida.

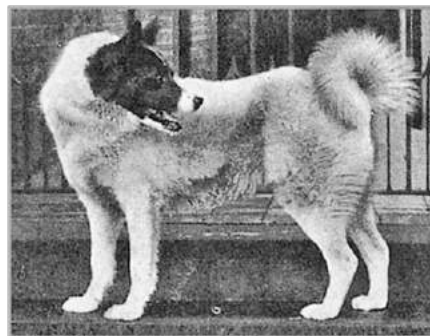
SAMOJEDHUNDEN DÅ OCH NU!

Underlag som använts vid uppfödarmöten inom SPHK Samojed.

Detta material är skapat i syfte att väcka tankar och funderingar kring rasens utveckling/förvaltning, vart rasen står idag, och vart vi är på väg. Förhoppningen är att vi tillsammans genom att studera gamla arkivbilder skall kunna skaffa oss en uppfattning kring bilden (utseendet) av den ursprungliga exteriören så som hudarna såg ut när de etablerades som ras i västvärldens samt vilken typ av hund som stod som modell för upprättandet av rasstandarden, vilket utseende var det man med ord försökte beskriva? Och vilket utseende är det som möjliggör den POLARA FUNKTIONEN, de POLARA EGENSKAPERNA? Och slutligen en jämförelse mot dagens förekommande variationer inom typ och helhet.



Ovan: Samojediska folk med hund.



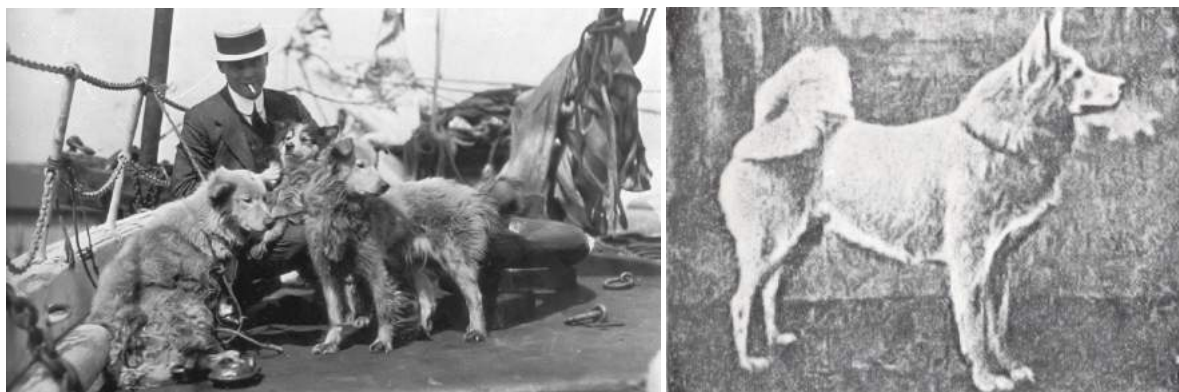
Luska, ägare Prince of Wales, visad som sibirisk slädhund.

Ovan: Några första exemplar kommer till västvärlden redan innan polarexpeditionerna tog fart via kungligheter och visades tidigt på utställning.



Ovan till vänster: Exempel på expeditionshundarnas exteriör. Observera pälsens och kroppens konstruktion, den lätta byggnaden, noslängden med mera. Här kan vi också göra en parallell dragning till det vi idag menar med polara egenskaper.

Ovan till höger: Schackletons Expedition 1907-1909.



Ovan till vänster: Ytterligare en bild från Schackletons expedition.

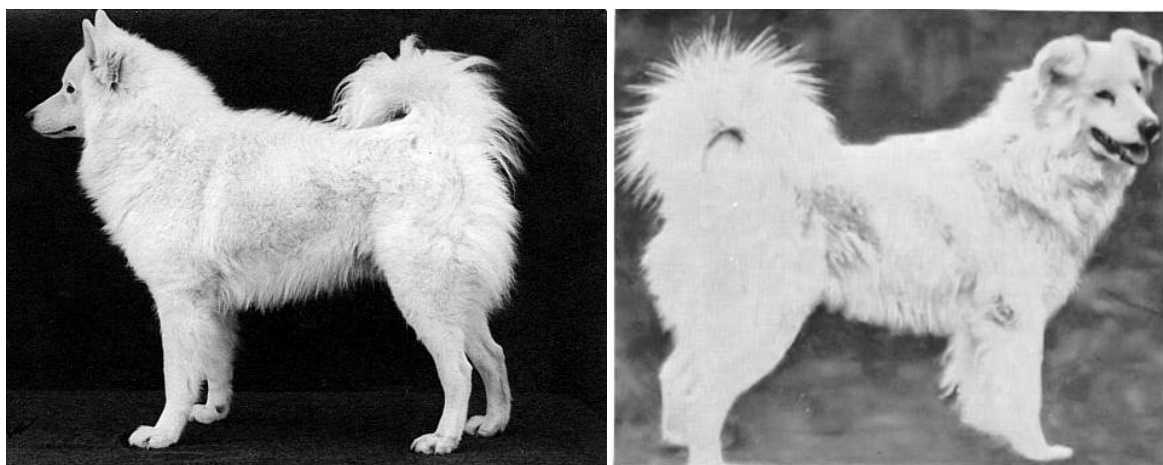
Ovan till höger: Samojedskaja, från ett gammalt ryskt foto, slutet av 1800-talet.



Ovant till vänster: Houdin en av de 10 främsta ursprungs hundarna.

Ovan mitten: Antarctic Buck en av de mest kända ursprung hundarna. Observera konstruktionen, den lätta byggnaden, pälsen mängd och längd, huvudet och nosens längd samt öronens storlek.

Ovan till höger: Whitey Petchora också hon en av de 10 främsta ursprungshundarna. Frågan är om hon på bilden eventuellt var dräktig eller lite överviktig. Observera strukturen, huvudet och öronen.



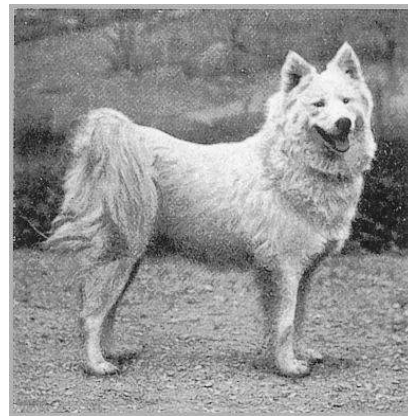
Ovan till vänster: Lobi, importerad från Sibirien 1917

Ovan till höger: Yugor of Halfway, ytterligare en av rasens founders, direktimport från Sibirien.



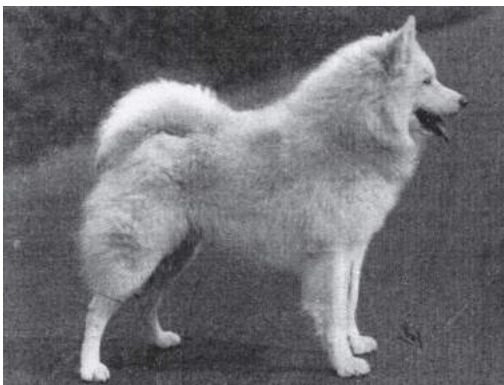
Ovan till vänster: Norsk Stamhund med sin son, vilken hund som är vilken är oklart, bilden är från 1912.

Ovan till höger: Tidiga Farningham (den kenneln som etablerade stora delar av rasen i västvärlden) hundar exporterade till Schweiz För praktiskt arbete i Alperna som draghundar. Likaså här observera konstruktionen och byggnaden hos dessa hundar som bara är någon eller några generationer ifrån ursprungs hundarna.



Ovan till vänster: Hunden Nansen, första generationen västerländsk avlad Samoiedhundhund. En kraftigt byggd hund för arbete men varken tung eller grov. Tjock och riklig päls men inte stor och rund. Kraftigt kilformat huvud. Dagens standard frågar efter en: Uthållig, smidig och outtröttlig Arktisk slädhund.

Ovan till höger: Den första registrerade Samoiedhunden som kom till USA 1906.



Ovan till vänster: Antarktic Buck, född 1915. 3:e generationens västerländsk född hane. I en tidningsartikel på sin tid beskrevs Antarctic Bru enligt följande: *"är efter Southern Cross och under Zembla, han är 21 1/2 in. I mankhöjd. En av de absolut vackraste och mest typiska Samojeder levandes i dag. Hela hans uppenbarelse är så fullständigt "Arktis" att ingen någonsin kan ta honom för något annat än en hund från Norra Arktis. Hans huvud är idealiskt format, ingenting i närheten av Pomerianen eller en räv i det. Och varje pälshår står ut från hans kompakta päls, smatidigt som hans hållning är dominerande. En välkänd vinnare, han behöver endast ett till certifikat för att bli en fullständig Chasmpion. I dragselen är Bru en av de bäst arbetande, och ingen hund i kenneln kan slå honom i hastighet. Mrs. KilburnScott är en fast anhängare av den någorlunda kort-ryggade Samojeden, då hon finner den typen kapabel till betydligt högre hastigheter och uthållighet än de lång ryggade exemplarn."*

Ovan till höger: Perlen. Första generationens västerländsk född tik. Ur: *COUNTRY LIFE, March 7th, 1903 Sidorna 300-301: "Perlene är en riktig skönhet, vit som den virvlande snön i de arktiska regionerna, nedstigande från hundar använda på Jackson-Harmsworth expeditionen, och en prisvinnare"*.



Ovan: Kvik, Sibirisk import.





Ovan: Slädhundar från Kennel Farningham. Det var framförallt denna kennel som etablerade och byggde upp rasen i västvärlden. Kika gärna på den ursprungliga typen och utseendet.



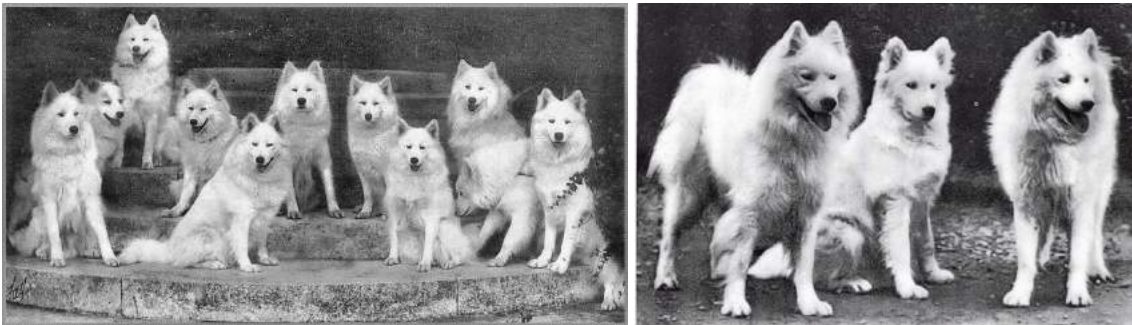
Ovan till vänster: Ytterligare hundar från Kennel Farningham. Tidigt 1900-tal. Ovan till höger: Samoiedhund från 1913.



Ovan: Huvudporträtt av hundar från Kennel Arctic 1920-talet, en av de tidiga kennlarna i England. Intressant att kika på är bland annat nosens längd, stopet som skall vara specifikt för polarhundar. Ett polart anpassat djur skall ha släta ansiktsdrag då skarpa kanter eller färör gör att det lätt ansamlas is och snö. Observera också päls längden över pannan och kring huvudregionen vilken är kort och slät, allt för mycket päls på dessa ställen omöjliggör den polara funktionen. Öronen sitter också brett för att tillåta tillräckligt med små muskler över hjässa och panna, dessa små muskler använder hunden för att bryta loss is och snö som ansamlas kring huvudregionen. I en för lång päls kring dessa regioner ansamlas tjocka lager av snö och is som kyler ner hundens huvud. Och slutligen kan vi kika lite på storleken på hundens öron. Storleken på öronen ovan är den storleken som man i begynnelsen mest troligt menade med uttrycket ”relativt små öron”, även detta har en polar funktion, blir öronen för små kan hunden inte längre stänga dem och vika dem bakåt för att skydda hörselgångarna mot kyla, vind, snö och is, lika viktigt är det att hunden kan röra dem och rikta dem i olika riktningar för att inhämta ljud från alla håll.. Idag ses en tendens till att öronen på många håll snarare tenderar att bli för små än att de är för stora, samt att pälsen kring huvudregionen och runt öronen blir längre och rikligare.



Ovan: några exempel på öron av idag där de tenderar att bli allt mindre och omgivna av riklig päls över hjässan och pannan ända ner mot stopet och ögonen. Här kan vi fundera över den POLARA FUNKTIONEN, de POLARA EGENSKAPERNA!

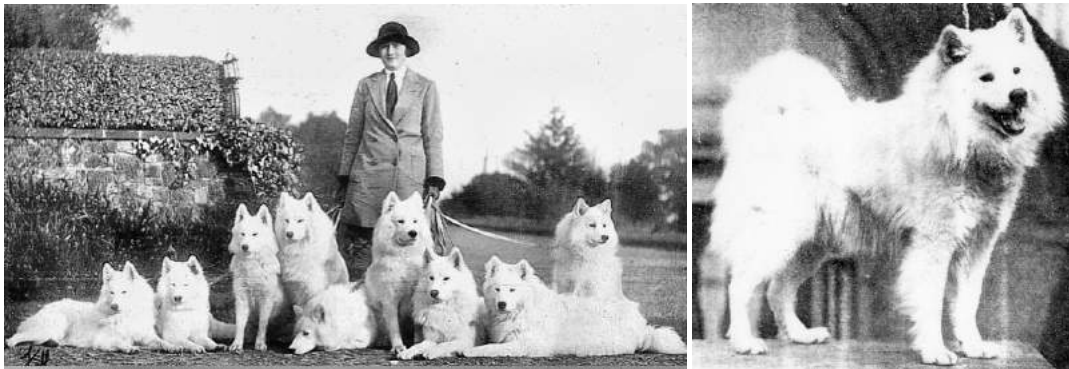


Ovan till vänster: Ytterligare en bild från Kennel Arctic där typen och helheten är tydlig. 1920-talet.

Ovan till höger: Likaså här en bild från kennel Arctic 1930-talet. Här är det intressant att kika på bland annat benlängden, Pälsen som är tjock och tät men INTE stor och rund. Och åter igen observera huvudet och det proportionerna.



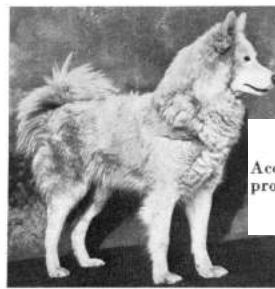
Ovan längst till höger: Amerikanska Samoieder ur en artikel från 1925.



Ovan till vänster: Samoieder i England 1928 tillhörande den vinstrika kenneln Arctic.

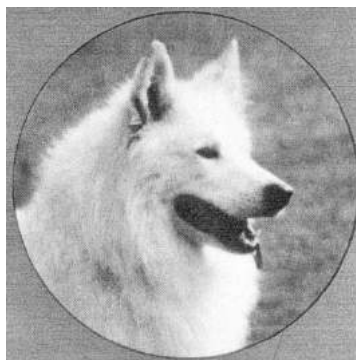
Ovan till höger: Samoiedhund tidigt 1900-tal, tillhörande kennel Farningham. (Mr. Och Mrs Killburn Scott).

CH. DONERNA'S BARIN
Big boned and powerful, with a typical Samo-
yede coat, he represents the ultimate in the
sterner sex



CH. DONERNA'S ILINISHNA
Accepted as the ideal female type. Note the
proud carriage, deep chest and big bone. She
won her championship in four shows

Ovan: Bilder och bildtexter tagna ur en artikel ur: American Kennel Gazette, Februari 28, 1925.



Ovan: Två Svenskägda norska Ibur hundar ca 1940-1950-talet. Intressant att kika på här är nosens längd. Idag tenderar nospartiet att bli kortare, bredare och trubbigare i kombination med ett allt mer markerat stop. Längden av nosen är av stor vikt för den polara funktionen, vilken möjliggör filtrering och uppvärmning av inandningsluften för att skydda luftvägarna mot förfrysning. Dessutom är nosens längd av vikt för att hunden skall kunna andas som mest effektivt, vilket är

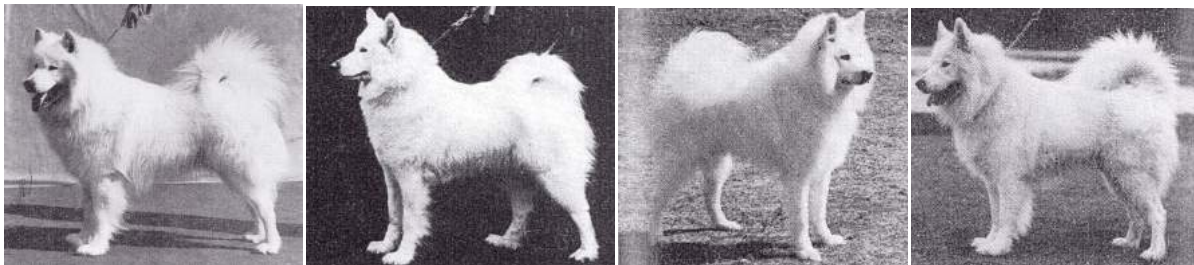
viktigt för en uthållig slädhund, vilket rasstandarderna frågar efter. Man brukar säga att nospartiet är tillräckligt långt om man först mäter hundens skalle från bakkant till stop och sedan skall nosen vara ungefär lika lång.



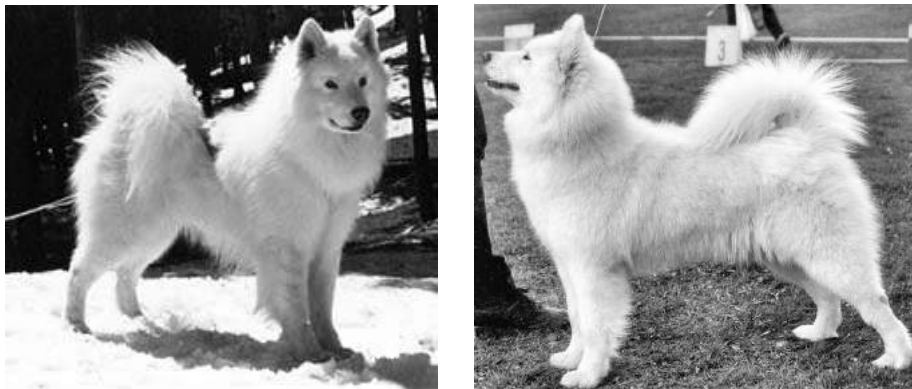
Ovan: Några exempel på av idag förekommande nya typer av huvuden och utseenden. Här kan vi åter igen ställa oss fråga: Hur förhåller sig dessa till den POLARA FUNKTIONEN, de POLARA EGENSKAPERNA?



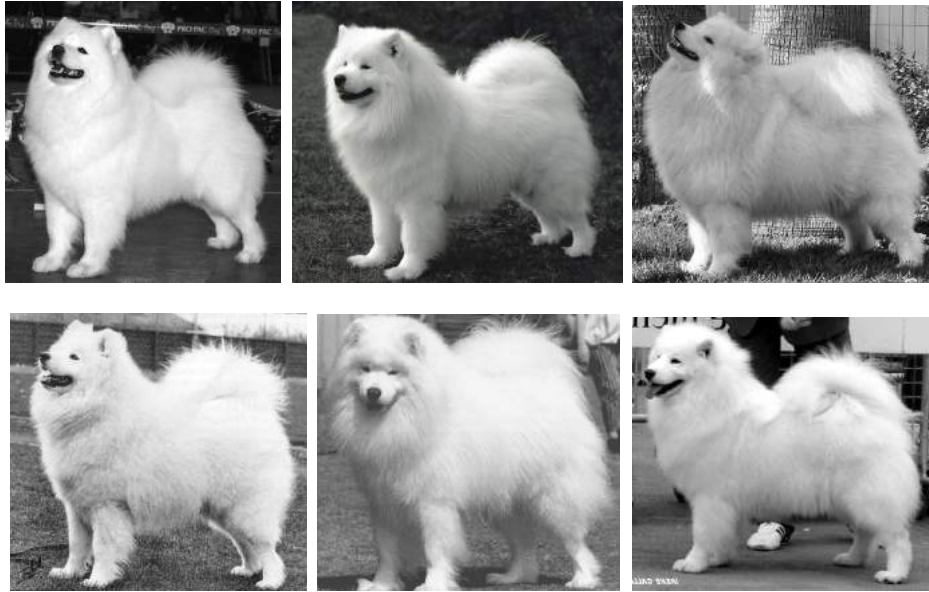
Ovan: Ytterligare en jämförelse studie. Hundar av idag, tik till vänster och hanhund till höger som har behållt mycket av det ursprungliga utseendet. Intressant här är att även dessa exemplar har tendens till något kortare nospartier än de tidiga hundarna.



Ovan: Prisvinnande Svenska hundar 1960-67. Bilder hämtade ur vinnarannonser i hundsport.



Ovan: Två exempel av hundar av idag relativt oförändrade i typ, hane till vänster och tik till höger.



Ovan: Genom åren har en mängd nya varianter/typer vuxit fram. Här några exempel på ytterligare typer/varianter som idag förekommer inom rasen. När typen förändrats bör vi ställa oss frågan hur förhåller sig dessa till den POLARA FUNKTIONEN, de POLARA EGENSKAPERNA? Här kan man också fundera lite över vad rasstandarden frågar efter? Rasstandarden anger bland annat följande värde ord: uthållig, smidig, outtröttlig, arktisk spets, slädhund, m.m.

BILAGA 11

Lathund – hur man exempelvis kan använda SKK Avelsdata

Här kan du till exempel

- göra stamtavlor för tänkta parningar – provparningar
- se inavelökningen i den tänkta kullen
- se samlade resultat för den enskilda hunden
- se samlade resultat för kullar och avkommor
- Se preliminärt kullindex
- [M.m](#)

Börja använda SKK Avelsdata

Gå till <http://hundar.skkl.se/avelldata/>

I menyn till vänster ser du detta:



Under fliken hundar kan du söka information kring enskilda hundar. Under fliken provparning kan du skapa fiktiva stamtavlor och se hur den tänkta kullens stamtavla kommer se ut och hur det slår statistiskt vad gäller inavel, HD-index mm. Under fliken raser finner du ett statistiskt underlag för den ras du väljer vad gäller inavelstrend, hälsa, mentalitet, mm.

Raser

För att se rasens hälsostatistik med mera klicka på rubriken **Raser**.



SKK AVELSDATA



Svenska Kennelklubben
Uppdaterad: 2020-01-24

Hundar

Provparning

Raser

Sök / välj ras
Rasinfo
Statistik registrering
Djur använda i avel
Avelsstruktur - barnbarn
Inavelstrend
Hälsa
BPH
MH
Listor

Klicka sedan på sök / välj ras.



SÖK RAS

VÄLJ RAS

Ras: (VÄJ) (125)

OK

Välj Samojedhund i sökrutan klicka ok.

Följande visar sig:

Klicka sedan på den rubrik för den information du söker.

Klickar du på t.e.x. Hälsa kommer följande att visa sig:

Diagnos	2011	2012	2013	2014	2015	2016	2017	2018
HD grad A	76	52	51	57	40	50	45	20
HD grad B	36	49	50	43	30	37	36	16
HD grad C	18	16	18	27	21	23	10	8
HD grad D	6	6	6	6	5	5	5	2
HD grad E	3	1	1	1	1	1	3	1
Totalt antal undersökta	141	125	126	133	96	120	99	39
Siniflödar för undersökning (miljoner)	20	22	23	23	21	21	20	16
Antal Hälsa	273	246	249	275	250	259	244	260

Klicka sedan på rullistan för typ för att se de olika undersökningarna.

Klickar du på Listor kommer du till ett mycket användbart verktyg där du sedan kan välja vad du vill se information för och hur du vill begränsa sökningen.

Göra en provparning

Klicka på provparning om du vill få fram stamtavla och inavelsökningen i den tänkta kullen

Skriv in **registreringsnumret** på tiken

Välj **snabbval** och fyll i **registreringsnumren** på de hantar du funderar på att

Om du inte vet registreringsnumret på hanen eller tiken klicka på **sök** då kommer den rutan upp

Fyll i hundens namn eller om du bara tar början på kennelnamn tex Törnevall, det kan vara bra om man är osäker på stavning med ändelser, apostrofer mm

Så får du upp en lista på alla hanar från kenneln och kan då bara bocka i den eller de du vi ha

Hundnamn: Törnevallen*, Köni: H Antal rader: 34									
<input type="checkbox"/>	526303/99	Törnevallens Nitro	H	tax	1999-03-06	S	N	vf	
<input type="checkbox"/>	526304/99	Törnevallens Nobel	H	tax	1999-03-06	S	N	vf	M
<input type="checkbox"/>	537487/99	Törnevallens Oden	H	tax	1999-05-06	S	N	vf	
<input type="checkbox"/>	537489/99	Törnevallens Oliver	H	tax	1999-05-06	S	N	vf	M
<input type="checkbox"/>	537488/99	Törnevallens Onyx	H	tax	1999-05-06	S	N	vf	
<input type="checkbox"/>	538605/2000	Törnevallens Pavarotti	H	tax	2000-05-20	S	N	vf	M
<input checked="" type="checkbox"/>	538606/2000	Törnevallens Pelé	H	tax	2000-05-20	S	N	vf	H
<input type="checkbox"/>	543240/2001	Törnevallens Ramses	H	tax	2001-06-25	S	N	vf	
<input type="checkbox"/>	543241/2001	Törnevallens Rasken	H	tax	2001-06-25	S	N	vf	H
<input type="checkbox"/>	543242/2001	Törnevallens Remus	H	tax	2001-06-25	S	N	vf	
<input type="checkbox"/>	543244/2001	Törnevallens Rex	H	tax	2001-06-25	S	N	vf	Avliden
<input type="checkbox"/>	543243/2001	Törnevallens Romulus	H	tax	2001-06-25	S	N	vf	

Är det hundar från flera olika kennlar upprepar du proceduren, du kan välja max 5 hundar i taget

SKK AVELSDATA - välj provparningshund -- Webbsidedialogruta

http://hundar.sk.se/avelsdata/Provparning_val.aspx?Param=%7c%7c%7c%7c

Välj provparningshundar

1. Ange reg.nr på den hund du vill para:

2. Välj ett av nedanstående alternativ.

Snabbval Dina valda hundar

Ange regnr på de hundar du vill para med ovanstående hund

När du valt de hundar du önskar så klickar du på **Starta provparning**

Då får du upp en lista på de kombinationer du har valt och **inavelsgraden** i respektive kombination

Klicka sedan på **stamtavla** så får du upp och kan se

SKK AVELSDATA

Provparningar

Provparning S33105/99

Namn: Bergos Zata Kön: T Observandum:

Ras: tex Födelsedatum: 1999-04-30 Färg: vitfärgad

Märslag: S Storlek: N Färgbeteckning: VF Rasspecifikt: M

Provparningar

S33105/99 Bergos Zata

Parad med:		Resultat av provparning	
Regnr	Namn	Inavelsgrad	Observandum
S22883/96	Askmaden's Hälge	2.4 %	<input type="button" value="Vis stamtavla"/>
S38606/2000	Tornevallens Perle	2.2 %	<input type="button" value="Vis stamtavla"/>
S48426/92	Mariebergs Casper	2.4 %	<input type="button" value="Vis stamtavla"/>

När du får upp stamtavlan kan välja i hur många led den skall visa och om varje hundstitlar skall visas eller inte.

Du kan också klicka på varje enskild hund i stamtavla och få upp information om just den hunden

Vid denna provparring ovan av två Samojedhundar ser vi även att preliminärt HD-index för kullen blir synligt. Inavelsökning anges som 0.0 men de bägge hundarna har var för sig stamtavlor med äldre inavel där individer förekommer upprepat, se de färgade rutorna som markerar hundar som förekommer upprepat. Ett observandum syns också då den tik som valdes för detta teoretiska exempel är över 7 år.

Tävlingsresultat

SKK AVELSDATA Hundar

Propparning 533325/99 / 522883/96

Skicka till: Askmaden's Hälge **Kön:** H **Observandum:** [Stäng](#)

Ras: tax **Födelsedatum:** 1996-03-12 **Färg:** vittfärgad

Härlag: K **Storlek:** H **Färgbeteckning:** VF **Rasspecifikt:** M

Hundinfo

Inavelsgrad: 0,0 %
Beräkning av inavelsgrad är beroende av stamtavlans fullständighet.
För aktuell hund bedöms det beräknade resultatet vara **SÄKERT**.

Fader: 519366/87 Vittyskans Leo

Moder: 567022/94 Lilla Ettan-Pin

Titlar * SE XD10H, SE UD10H

Uppfödare vid registreringsörföllet

Kennel: ASKMADEN'S
Namn: Jacobson Tommy
Ort: Spuntorp

Aktuella kenneluppgifter

Uppfödare 1 har ej medgivit alla personuppgifter visas på Internet.

Uppfödare 2 har ej medgivit alla personuppgifter visas på Internet.

Ägare

Namn: Jacobson Tommy
Adress: Rånjevägen 28
461 96 Spuntorp
Hemtelefon: 0520-440813
Mobiltelefon: 070-0871494

För ändring/tilfällg av person- och kenneluppgifter, tillstånd till publicering etc. vänlig in förfråga [Hunddata](#)
* Tejar registreras inte automatiskt utan måste anslutas hos SKK på särskilt [Utskick](#)

ter och få upp ytterligare information om hunden och dess avkommor så som tävlingsresultat eller om den har gjort MH eller BPH test.

SKK AVELSDATA Hundar

Propparning 533105/99 / 522883/96

Skicka till: Askmaden's Hälge **Kön:** H **Observandum:** [Stäng](#)

Ras: tax **Födelsedatum:** 1996-03-12 **Färg:** vittfärgad

Härlag: K **Storlek:** H **Färgbeteckning:** VF **Rasspecifikt:** M

Tävlingsresultat

Typ av resultat	Antal
Gyttor SVTK-Sok-TJTK	1
SVTK-Jakterov Int.	5
Utställning Int.	1
Utställning Häl	13
Samtliga resultat	20

Hundens egna resultat, här kan du klicka dig vidare och se samma uppgifter som du också hittar i [SKK Hunddata](#).

Kullar och avkommor

SKK AVELSDATA **Hundar** Stäng alla fönster

Provparring 533105/99 538606/2000

Namn: Törnevallens Pelé Kön: H Observandum: Stäng fön

Ras: tax Födelsedatum: 2000-05-20 Färg: vitfärgad 1

Hårslag: 5 Storlek: N Färgbeteckning: VF Rasspecifikt: M

Kullar och avkommor

+	År	Kullar (antal)	Avkommor (antal)	Kullstorlek (medel)	Övriga avkommor *	Rasens kullstorlek (medel)
+	2003	2	10	5,0	-	4,3
+	2005	2	6	3,0	-	4,4
+	2007	2	10	5,0	-	4,3
	Totalt	6	26			

* Övriga är de ej svenskfödda avkommor som finns i SKKs databas, t.ex. importer och tävlingshundar. Dessa räknas ej med i rasstatistik.

Klickar du i stället på **Kullar och avkommor** så får du upp information antal kullar osv.

Klickar du sedan på **totalt** så visas det information på varje enskild kull och hur varje enskild avkomma har startat på prov och utställningar.

SKK AVELSDATA **Hundar** Stäng alla fönster

Provparring 533105/99 538606/2000

Namn: Törnevallens Pelé Kön: H Observandum: Stäng fön

Ras: tax Födelsedatum: 2000-05-20 Färg: vitfärgad 1

Hårslag: 5 Storlek: N Färgbeteckning: VF Rasspecifikt: M

Kullar och avkommor Provparring Historik Tillbaka

	Moder: 533105/99 Bergos Zeta								Moder: 541514/2001 Sjöhamras Hilda	
	Födda: 2003-03-04 Kennel: HÄRSMES								Födda: 2003-12-22 Kennel: SJÖHAMRAS	
	534910/2003	534911/2003	534912/2003	534913/2003	534914/2003	534915/2003	534916/2003	534917/2003	513334/2004	513335/2004
Kön	H	H	T	T	T	T	T	T	T	T
Färgbeteckning	VF	VF	VF	VF	VF	VF	VF	VF	VF	VF
Hårslag	5	5	5	5	5	5	5	5	5	5
Storlek	N	N	N	N	N	N	N	N	N	N
Rasspecifikt	M	M	M	M	M	M	M	M	M	M
Notering								NORMAL		
Avkommor *		10	13	5	3				6	
Observandum										
HD										
ED										
Patella										
PNP										
Ögon		10	10	10	10				10	
Titlar		10	10	10	10	10	10		10	
Viltspårprov		10	10		10	10			10	
Utställning Nat		10	10	10	10	10	10		10	10
Utställning Int		10								
SVTK Drevprov Nat.		10	10	10	10	10	10		10	
SVTK Drevprov Int.				10						
Utställning Nat1		10								

* Endast svenskfödda avkommor redovisas här. Övriga avkommor kan ses på "Kullar och Avkommor" för aktuell hund.

SKK AVELSDATA Hundar [Stäng alla flikar](#)

Provarning S33105/99 S38606/2000

Namn: Törnevällens Pelé **Kön:** H **Observandum:** [Stäng flik](#)

Ras: tax **Födelsedatum:** 2000-05-20 **Färg:** viltfärgad

Hårslag: S **Storlek:** N **Färgbeteckning:** VF **Rasspecifikt:** N

Kull/helsyskon

Fader: [S33659/89](#) Keeper's Herman

Moder: [S22674/94](#) Törnevällens Harmoni

Födda: 2000-05-20
Kennel: TÖRNEVÄLLENS

	S38606/2000	S38607/2000	S38608/2000
Kön	H	H	T
Färgbeteckning	VF	VF	VF
Hårslag	S	S	S
Storlek	N	N	N
Rasspecifikt	M	M	M
Notering			
Avkommor *	61	26	7
Observandum			
HD			
ED			
Patella			
PNP			
Ögon	18	18	18
Titlar	18	18	18
Viltspårprov	18		
Utställning Nat	18		18
Utställning Int			18
SVTK Drevprov Nat.	18	18	18

* Endast svenskfödda avkommor redovisas här. Övriga avkommor kan ses på "Kullar och Avkommor" för aktuell hund.

Väljer du i stället **Kull/helsyskon** så får du upp samma information om hundens kullsyskon.

HÄRSMES
Uppdaterad: 2014-09-12

Hundar
Sök / välj hundar
Hundinfo
Stamtavla
Veterinärdata
Tävlingsresultat
MH diagram
BPH diagram
Kull/helsynskan
Kullar och avkomor
Statistik avkomor

Proppning

Raser

Inställningar

FAQ

Hjälp

Logga ut

Mentalbeskrivning Hund

Känd mental status: Ja
Beskrivare avbryter: Nej
Ålder vid beskrivningen: 19 månader och 17 dagar
Ägare avbryter: Nej
Ägare avstår skott: Nej
Acceptabelt beteende: Nej
Avsteg från avreaktion: Nej
Provdatum: 2006-08-19
Beskrivare: Ståhl Roth Gunborg
Arrangör: SBK
Ort: KALHAR

Välj MH-redovisning:
 Egenskapsvärden Faktiska värden Avvikelser

Jämför din hunds resultat med:
 Ras (vald hunds ras) Kön (vald hunds kön)

12-18 månader 12-24 månader Samtliga

[Resultatfördelningsdiagram](#)

Egenskapsvärden

Beskrivning	Resultat	Medel	Av
Nyfikenhet/Orädsla	4,7	3,6	
Aggressivitet	1,7	1,8	
Socialitet	3,7	3,2	
Jaktintresse	2,5	2,1	
Lekfullhet	2,6	2,3	

■ Härsmes Proffs
— Medelvärde (ras, 74 st, Samtliga)

Så här ser det ut om en hund har gjort ett MH eller BPH test, bl.a. får du fram ett spindel diagram och kan jämföra hur hunden har klarat sig i jämförelse med rasen i övrig.

Utskrift

Vill du ha en utskrift av stamtavlan så markera om rådet du vill ha med och kopiera det och klistra in i tex en WORD-fil (välj utskriftsformat liggande) eller direkt i ett e-mail. Du kan också skriva ut direkt genom av välja skriv ut direkt i din web-läsare.

PROPPARNINGAR [Stäng alla fönster](#)

Propparning 533105/99

Namn: Bergos Zatakin: T Observeradum: [Stäng fön](#)

Ras: tax Födelsedatum: 1999-04-30 Färg: vitfärgad

Härlag: S Storlek: II Färgbeteckning: VFRassspecifikt: 0

Propparning stamtavla

Visa: Visa tillar: Inavelsgrad: 5,4% Observeradum:

	512065/97 R K N M SE 3(D)CH Viltbyckans Leo	542667/82 ST K N M SE 3(D)CH Råmarkens Klängen
	52085/96 VF K N M SE 3(D)CH SE 3(D)CH Askmeden's Hälge	520304/82 R K N M SE 3(D)CH Viltbyckans Lisa
	567017/92 VF K N M SE 3(D)CH Lila-Ötten-Fm	583004/91 VF K N M SE 3(D)CH SE 3(D)CH Tulo
		557184/85 ST K N M Rorge
valp		535203/81 VF S N M EU/99-96 INTÄNORÖSLU U(D)CH KBH V-96 NÖRD V-96 NO V-95 NÖRD 3(D)CH Slubbkarns Qotten
	533083/96 VF S N M NO 3(D)CH SE 3(D)CH Karmarbergets Romeo	548032/88 VF S N M NO 3(D)CH SE 3(D)CH Häebo Orva
	533105/99 VF S N M SE 3(D)CH SE 3(D)CH Bergos Zata	540193/88 VF S N M SE 3(D)CH SE 3(D)CH Härlbergets Skutt
	528547/83 R S N M SE 3(D)CH Bergos Kula	543188/82 R S N M SE 3(D)CH Bergos Tefla

Vill du växla till en annan av de hanar du har valt eller om du vill välja nya hundar så använd någon av dessa knappar.

PROPPARNINGAR [Stäng alla fönster](#)

Propparning 533105/99

Namn: Bergos Zatakin: T Observeradum: [Stäng fön](#)

Ras: tax Födelsedatum: 1999-04-30 Färg: vitfärgad

Härlag: S Storlek: II Färgbeteckning: VFRassspecifikt: 0

Propparning stamtavla

Byt hundar Tillbaka

Byt rådgående Återåt

Visa: Visa tillar: Inavelsgrad: 5,4% Observeradum:

	515555/97 R K N M SE 3(D)CH Viltbyckans Leo	542667/82 ST K N M SE 3(D)CH Råmarkens Klängen
	52085/96 VF K N M SE 3(D)CH SE 3(D)CH Askmeden's Hälge	520304/82 R K N M SE 3(D)CH Viltbyckans Lisa
	567017/92 VF K N M SE 3(D)CH Lila-Ötten-Fm	583004/91 VF K N M SE 3(D)CH SE 3(D)CH Tulo
		557184/85 ST K N M Rorge
valp		535203/81 VF S N M EU/99-96 INTÄNORÖSLU U(D)CH KBH V-96 NÖRD V-96 NO V-95 NÖRD 3(D)CH Slubbkarns Qotten
	533083/96 VF S N M NO 3(D)CH SE 3(D)CH Karmarbergets Romeo	548032/88 VF S N M NO 3(D)CH SE 3(D)CH Häebo Orva
	533105/99 VF S N M SE 3(D)CH SE 3(D)CH Bergos Zata	540193/88 VF S N M SE 3(D)CH SE 3(D)CH Härlbergets Skutt
	528547/83 R S N M SE 3(D)CH Bergos Kula	543188/82 R S N M SE 3(D)CH Bergos Tefla

Varningar

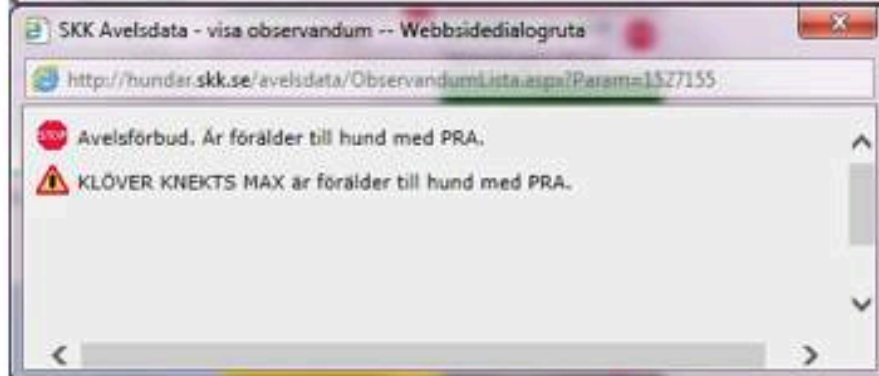
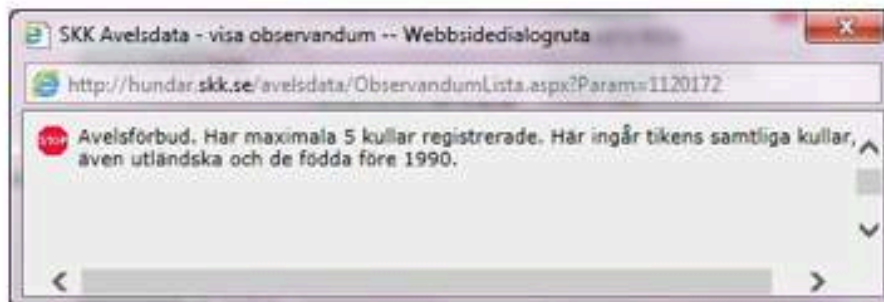
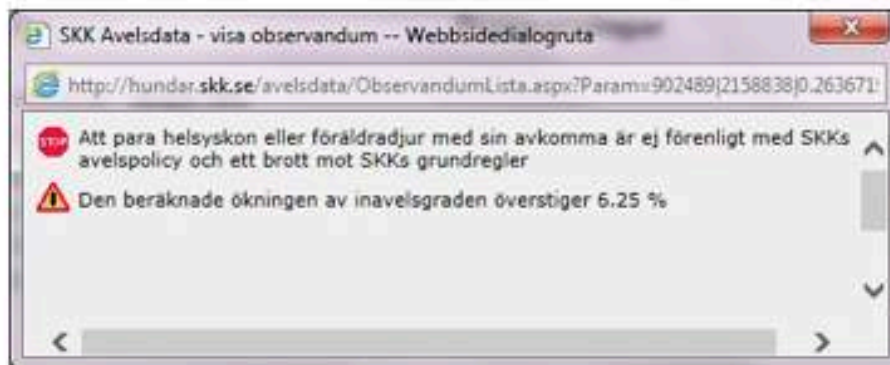
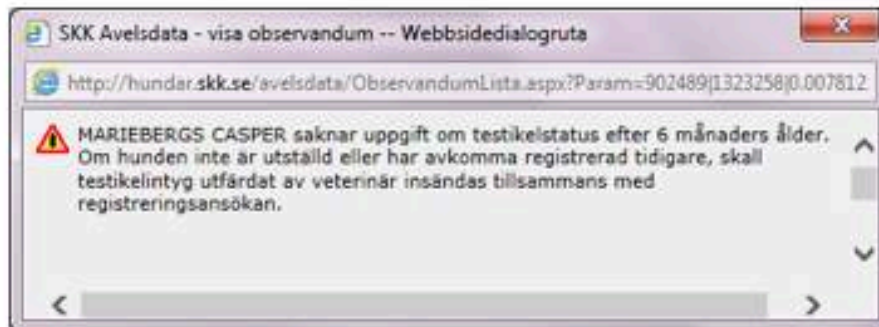
I stamtavlor och i listan över kombinationer kan det komma upp olika varningar



eller



Klickar du på dessa symboler kommer det upp en förklaring. Här nedanför ser då exempel på några olika orsaker till att de olika hundarna har markerat på detta sätt.



BILAGA 12 - SKK utlåtande i samband med fastställande av RAS 2013

Utlåtande över reviderat RAS för samojed

Undertecknad har på uppdrag av SKK/AK granskat dokumentet och följande synpunkter kan ligga till grund för det fortsatta arbetet med RAS.

Klubben har redovisat ett mycket ambitiöst och detaljrikt RAS där man särskilt betonar rasens ursprungliga användningsområde och betonar vikten av att de egenskaper som skapat rasen också bibehålles i avelsarbetet.

Arbetet är korrekt förankrat hos klubbens medlemmar.

I kapitlet om hälsa redovisas statistik från Agrias Breed Profile och det hade varit intressant med kommentarer och analys av materialet.

Man anger på sidan 23 att endast 5% av de svenska hundarna HD-röntgas. Är detta ett skrivfel? I sina avelsrekommendationer påpekas att man ska undvika nära släktskapsparningar. Det blir tydligare för uppfödarna om man anger en högsta gräns för inavelsgrad i enskilda kullar.

Lycka till med ert fortsatta arbete med RAS!

Mariefred 2013-03-11

Elisabeth Rhodin

BILAGA 13

ORDLISTA

Svenska	Engelska	Ev. Förklaring
Urinvägar, övre	Urinary/Upper	
Urinvägar, nedre	Urinary/Lower	
Diabetes Mellitus	Diabetes Mellitus	
Symptom/Hela kroppen	Symptom/Whole Body	
Hudinfektion	Repro-M /Repro-/F/ Dermatitis	
Djup hudinfektion	Pyoderma	
Inflammation hårsäckarna	Folliculitis	
Nybildning (tumör)	Neoplasia	
Hormon (inre påverkan)	Endocrine	Ex. går diabetes in under denna kategori.
Ödem, bröstkorgen	Respiratory/Thoracic	
Kärl-/blodomloppet	Blood/Vascular	
Infektion	Infection	
Neurologisk	Neurological	
Ödem, nedre luftvägar	Respiratory/ lower	
Ödem, övre luftvägar	Respiratory/upper	
Rörelseapparaturen	Locomotor	
Matspjälkningen	Digestive	
Kräkning, diare och mag-/tarmsjukdom.	Vom/Diar/Gastroenterits	
Urinsten nedre urinvägar	Urolithiasis lower	
Vonwillebrans sjukdom	Form av blödarsjuka. Symtom: blödningsbenägen.	
Fukteksem	Kan uppkomma av olika anledningar bl.a. på grund av för tät päls, felaktig päls som absorberar väta m.m. men kan också bero på felkött päls.	
Letalanlag	Defekter eller andra egenskaper som medför lidande för avkomman eller negativt påverkar avkommans naturliga beteende eller som med stor sannolikhet nedärver sådana anlag. Individ med dubbla letalanlag dör ofta i fosterstadiet.	
Homozygot	Ett begrepp inom genetik. Betecknar individer som har två likadana varianter, alleler, av en gen. Endast hos homozygota individer leder recessiva anlag till synliga egenskaper. En homozygot individ kan bara ge en allel till sin avkomma.	
Allel	Del av gen eller genvariant. Varianter av ärftliga anlag som bär den biologiska information som bygger upp individen och ger den dess egenskaper. I en population bär individerna på olika alleler vilket ger dem olika egenskaper.	
Effektiv populations storlek (Ne)	Antalet individer i en ras som är tillräckligt obeläktade för att kunna paras slumpmässigt med varandra.	
Allmän bruksduglighet	Fysiskt och psykiskt sund hund som genom sin exteriör och egenskaper är särskilt lämpad för fysiskt arbete inom diverse hundsporter.	
Ändamålsenlig	Konstruktion och egenskaper som särskilt gynnar rasens användningsområde.	
Beivra	Ingripa mot. Starkt avråda från.	
Under lång tid	Längre träningssträckor än 30 km, och/eller regelbundna träningssträckor över 10 km 4-5 dagar i veckan.	
Flera säsonger	Minst tre på varandra följande vintersäsonger där hunden tränats kontinuerligt från tidig höst (när temperaturen sjunker under 14 grader), vinter och in på sen vårvinter.	
Regelbundet	Planerad fysisk träning 3-5 gånger i veckan.	
Fysiskt tungt arbete	Ex. klövjeturer med packväska alt. regelbundet draghundsarbete under lång tid.	
Draghundsanlag	Mentala och exteriöra egenskaper som gör hunden fysiologiskt särskilt lämpad som drag-/slädhund. Utvärderas genom praktiskt bruk av hunden både under träning, fjällturer och i tävlingsspåret regelbundet under lång tid och flera säsonger. En unghund springer ofta bra, men dess arbetsprestation bör vara på topp när den är runt 5-7 år. En hund som börjat tackla av innan eller strax efter har troligen gått på unghundsiver, och/eller att den exteriört blivit så	

	tung och grov att den inte längre håller fysiskt för kroppslig belastning av detta slag.
--	--