

Rasspecifik avelsstrategi

Grönlandshund



RAS- Rasspecifik Avelsstrategi Grönlandshund

Bakgrund

Föreliggande RAS är en revidering av upplagan från 2011. Rasklubbens styrelse lämnade detta förslag till årsmötet 2019, vilket godkände förslaget. Hélène Ouchterlony har fungerat som sammankallande i arbetet med RAS.

Historik

Grönlandshunden är idag en hund som i stor utsträckning används till det den är lämpad för, som draghund framför släde eller pulka och som klövjehund.

Historiskt har rasen tillhört nästan uteslutande friluftsfolk som med hundarna som sällskap och draghjälp tillbringat kortare eller längre perioder på fjäll- och skogstur. Avgörande för val av avelsdjur har i hög grad varit deras egenskaper som bruksdjur. Tidigare kördes grönlandshunden vanligen i tandemanspänning framför pulka och föraren följde spannet på skidor, det vi idag kallar för nordisk körstil. Denna anspänningsform innebär att hundarna hålls på sina platser mellan de fasta skaklarna. Körning i lösa linor, som blivit vanligt först från ca 1980-talet, ställer betydligt större krav på hundarnas sociala egenskaper. Detta har påverkat rasens utveckling positivt i den bemärkelsen att man i ännu högre grad än tidigare uppmärksammat det värdefulla i att hundarna kan acceptera varandra väl i spannet och att slagsmålsbenägenhet blivit ett allt större minus vid bedömning av en hunds bruksegenskaper och därigenom även dess avelsvärde.

Möjligen kan tidigare rasstandardens skrivning om att grönlandshunden ska ha ett "stridbart lynne" ha misstolkats så att de kan få vara slagsmålsglada. Uttrycket har i senare standard ändrats till att tala om oräddhet och frimodighet, vilket får anses passa bättre för en hund som ska hanteras i det svenska samhället.

De första grönlandshundarna som kom till Sverige var dels sådana som tagits med hem av män som själva tjänstgjort på Grönland eller Svalbard, dels avkommor efter norska hundar. Utbytet med Norge har i alla tider varit stort, däremot har karantänsbestämmelser försvårat införsel av nya hundar från Grönland. Vaccinationskravet mot dvärgbandmask för inresa i Norge har under senare år dessvärre medfört ett minskat resande dit och därifrån, vilket naturligtvis i sin tur ger en minskad kännedom om norska hundar.

Det har inom rasen inte funnits många större uppfödare i egentlig mening. Om vi definierar uppfödare som någon som föder upp mer än en kull om året och har kullar flera år i rad, inskränker sig dessa till färre än 10.

Aveln har alltid bedrivits lokalt och utan någon direkt styrning av rasklubb eller avelsråd. Det har varit ovanligt att man åkt långt för att para sin tik. När rasklubben bildades 1983 var dock ett av de första resultaten av det att en rekommendation formulerades, att de hundar som används i aveln ska vara HD-röntgade, utställda med minst en 2:a i öppen klass och ha avlagt dragprov. Denna rekommendation gäller fortfarande, sedan flera år kompletterad med att samma förädradjur inte ska återfinnas på flera ställen i stamtavlan (3 led).

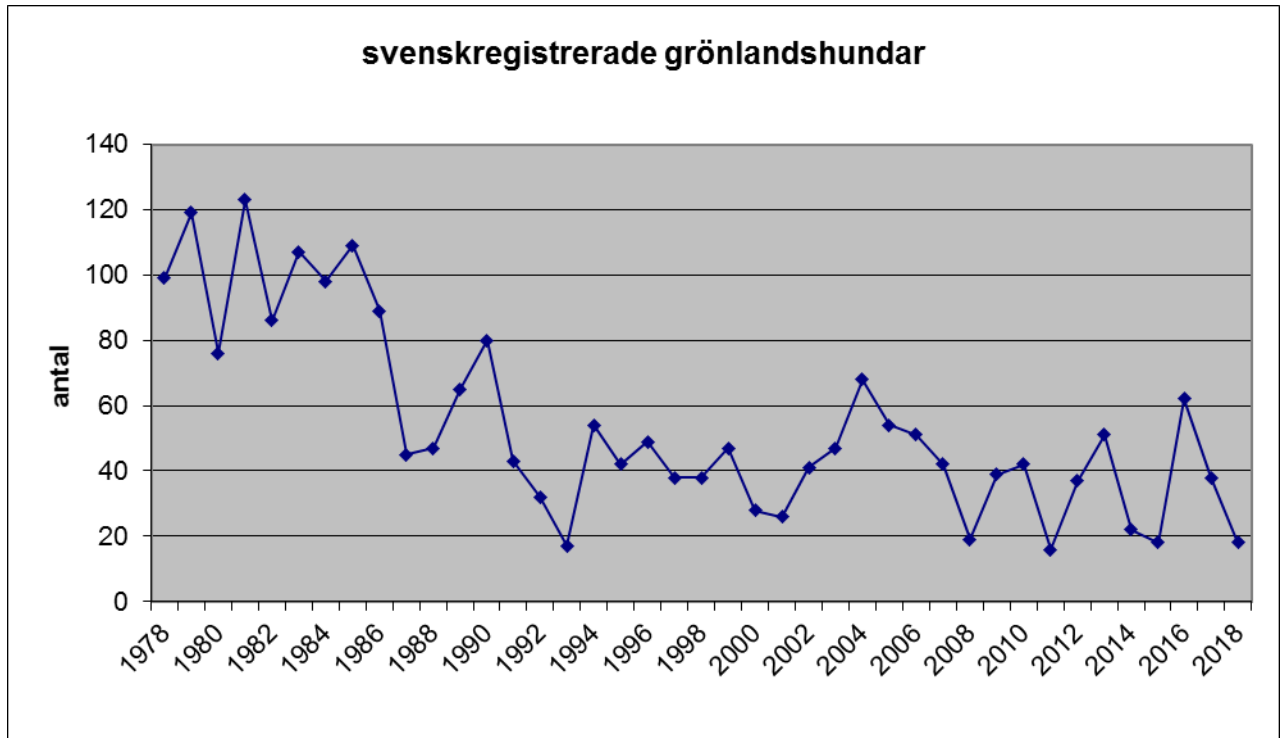
Dragprovet togs fram som ett anlagstest, något som alla hundar borde klara. Det blev också ett krav för utställningschampionat. Detta för att säkerställa att inte rasen råkade ut för det som kunnat observeras i flera andra brukshundsraser, nämligen att rasen delats upp i en utställnings- och en bruksvariant.

Population/Avelsstruktur

Nuläge

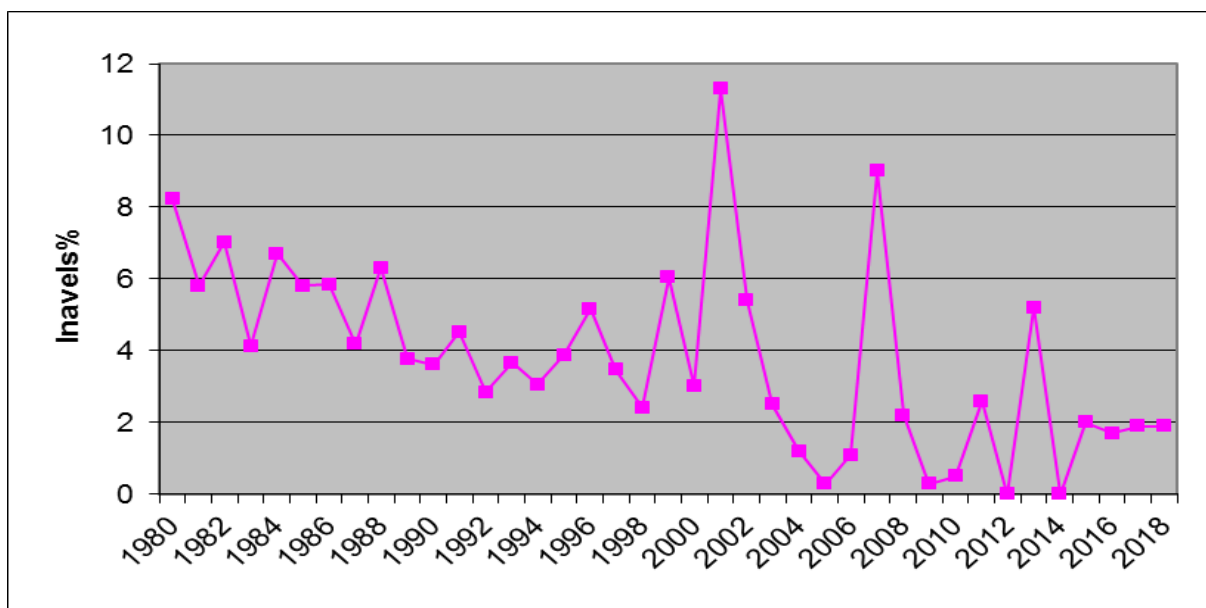
Registreringsstatistik

Antalet registrerade i diagrammet nedanvisar totalen, d.v.s. även importer som blivit svenskregistrerade. Importantalet varierar och var som högst 2012 med 15 st.



Inavelsgrad

Inavelsgraden har tagits fram från SKKs Avelsdata, och utvecklingen av denna ses i nedanstående figur. Data för perioden efter förra RAS har lagts till. Genomsnittlig inavelsgrad för perioden 2010-2018(236 st födda) är 1.8%. Målsättningen bör vara att ligga under 2,5 %. Toppvärdet år 2007 har påverkats av en parning där valparnas morfar och deras farmor är helsyskon. Övriga år inom den senare perioden ligger inavelsgraden på en godkänd nivå.



Kartläggningen visar att relativt många, både hanar och tikar, använts i aveln. Rekommendationen från avelsrådet är att inte använda en avelshund för många gånger (tre resp. två för hane och tik). Observera att detta gäller även för parningar i Norge. Det ligger ett stort ansvar på varje grönländshundsägare att försöka bedöma sin hunds kvaliteter så objektivt som möjligt om en användning i avel skulle bli aktuell.

Mål och strategier

Det största hotet mot rasen idag får anses ligga i det allmänt minskande intresset för att tillbringa fritid på fysiskt krävande sätt, d.v.s. att ta sig fram på skidor eller släde under längre turer med övernattninng i det fria. Det är i dessa sammanhang som grönländshunden visar sina allra största fördelar. Det minskade friluftsinteresset kan i viss mån uppvägas av ett ökat intresse för meritering och längre tävlingar.

Mål:

- Rasens genomsnittliga inavelsgrad ska ligga under 2.5 %
- Rasens population bör hållas på en tillräckligt hög nivå.

Strategi:

- Medlemmarna bör inte använda avelsdjur i kombinationer där något namn återfinns mera än en gång i de bådass stamtavlor (3 led).
- Att sprida information om rasen i rätt sammanhang, d.v.s. där man kan ha chans att träffa på presumtiva rasentusiaster, får anses vara en av SPHKs och framför allt rasklubbens viktigaste uppgifter. Vi ska synas på mässor och vid andra arrangemang som vänder sig till de grupper av människor som kan vara intresserade av vår ras och dess användningsområde.

Hälsa

Nuläge

Under perioden 2010-2016 föddes 248 hundar. Under perioden 2012-2018 HD-röntgades totalt 59 st (ca 24 %), av vilka 51 st bedömdes som fria (A eller B) och 8 st hade dysplasi (13,5 %). Andelen med dysplasi har sjunkit något jämfört med föregående period. Siffran är fortfarande hög. Än värre är det att andelen röntgade hundar i relation till antalet registreringar är lägre jämfört med förra perioden (2004-2010). Då föddes 265 hundar och 69 röntgades (26 %).

1998 infördes krav på att föräldradsjuren skulle ha känd HD-status för att valpar skulle få registreras. Detta beslut föregicks av en hel del diskussioner, då en del av våra medlemmar befarade att detta skulle begränsa antalet individer i aveln ännu mera.

Mål och strategier

Vi ser det som oroande att röntgenresultat verkar kunna variera beroende på var röntgen är gjord och vem som avläst. Detta urholkar respekten för resultatet och benägenheten hos hundägarna att röntga.

Mål:

- Om fem år (31/12 2024) ska minst 60% av de under tiden 2017-2022 registrerade hundarna vara röntgade och HD-frekvensen ska vara högst 10%.

Strategi:

- Uppmaning till uppfödare att i valppriset innehålla en viss summa som återbetalas till valpköparen när röntgen är gjord.
- Ta upp frågan i SPHK's grupp för avelsfrågor.

Mentalitet/funktion

Nuläge

Intresset för bruksmeritering har fortsatt att öka. Vi har sedan ett antal år sett oss tvungna att ta bort kravet att hunden under den mellanliggande natten ska sova i snön under bar himmel, då den senaste djurskyddslagstiftningen inte tillåter att de gör detta. Vid meriteringar och tävlingar i allmänhet är det också ofta krav på att hundar ska boxas efter ett visst klockslag. Möjligheten att testa hundarnas polara egenskaper begränsas av detta.

Meriterings- och tävlingsverksamheten har bidragit positivt på det sättet att en bedömning av dragegenskaperna kan göras på ett objektivet sätt, med någorlunda lika villkor för alla deltagare.

Vi har anledning att tro att de flesta grönländshundarna används för drag, en stor andel på olika former av turer.

Mål och strategier

Mål:

- Andelen bruksmeriterade hundar ska fortsätta att öka.
- Den i allmänhet goda mentaliteten som vi har idag ska bevaras.

Strategi:

- Möjliggöra för många att meritera sina hundar
- Informera och påminna om vikten av att bedöma tillänkta avelsdjurs sociala egenskaper.

Exteriör

Nuläge

Variationen i exteriör inom rasen är betydande, och rasstandarden ger även utrymme för detta.

Mål och strategier

Mål:

- Att den stora variationen i exteriör bevaras, och inga trender med avseende på t.ex. färgteckning skapas.

Strategi:

- Rasklubben kommer även fortsättningsvis att aktivt delta i av SPHK arrangerade domarkonferenser och där poängtera vikten av hur olika detaljer av exteriören och mentaliteten bedöms.

Övrigt

Våra ansträngningar att öka andelen HD-röntgade och bland de röntgade finna en minskning i antalet med någon form av dysplasi har inte lyckats.

Vi ser att de flesta parningar som genomförts under perioden uppfyller vår målsättning m.a.p. ej upprepade namn i stamtavlan. Dessutom noteras att det varje år importerar ett mindre antal hundar, sannolikt främst från Norge, men detta påverkar ändå i positiv riktning när det gäller risken för inavel, under förutsättning att det är bra hundar.

Målsättningen för rasklubbens arbete kommer även fortsättningsvis att vara att informera om och premiera den mentalt och exteriört sunda grönländshunden.